

PADRÓ MUNICIPAL
ANÀLISI SEMESTRAL
DE LA POBLACIÓ IMMIGRADA
DE MANRESA
30 de JUNY de 2016

PADRÓ PROVISIONAL
[Pendent INE - Instituto nacional de Estadística]

PROGRAMA D'ACOLLIDA
Regidoria de Cohesió Social

Ajuntament  de Manresa



Introducció:

En el moment de la creació de l'anterior Programa d'Immigració i Ciutadania l'any 2000 – que passarà a ser Programa d'Acollida a partir del 2011- es va valorar com a imprescindible el coneixement actualitzat de les dades estadístiques en relació a la població immigrada estrangera resident a la ciutat.

Fins aquell moment, quant l'increment de la població immigrada anava fent-se evident, no es disposava de cap estudi periòdic sobre aquesta evolució, cosa que dificultava tenir un diagnòstic acurat i avaluar necessitats, o bé fer comparatives amb altres municipis i comarques.

És per aquest motiu que d'aleshores fins ara, s'ha anat fent un buidat estadístic cada mig any (a 30 de juny i 31 de desembre) a partir de les dades del padró continu. Cal recordar que el padró continu ens dona una instantània de la gent empadronada al municipi en un moment donat -si bé provisional- ja que resta pendent de l'acceptació i filtratge final portat a terme per l'INE (Instituto Nacional de Estadística), que normalment dona les dades definitives d'un any per l'altre.

El fet de disposar d'aquest continu d'informació analitzada al llarg dels anys, permet veure els canvis viscuts i les tendències existents (de creixement a major o menor retrocés en el moment actual), disposar de dades significatives sobre orígens, gènere, grups d'edat, etc així com fer-ne difusió tant dins el propi ajuntament com a la ciutat

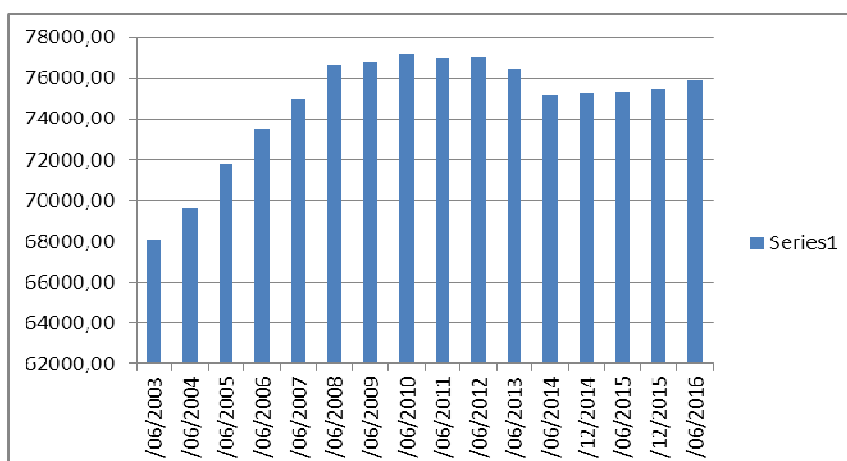
Cal assenyalar que la normativa vinculada a l'empadronament és d'àmbit estatal, si bé son els municipis els encarregats de portar-la a terme a partir de les oficines o servei del padró.

Estar empadronat és un dret i un deure per a qualsevol persona que passi a viure en un municipi. En el cas de la població d'origen estranger, és alhora, un element de vital importància per tal de renovar documentació, poder justificar la seva permanència continuada al territori espanyol, així com accedir al conjunt de recursos i serveis que tinguin al seu abast.

DADES DE MANRESA A 30 DE JUNY DE 2016

***Total Habitants de la ciutat (2003-2016):**

• JUNY 2003	68.069	-
• DESEMBRE 2003	68.679	+610
• JUNY 2004	69.618	+939
• DESEMBRE 2004	70.520	+902
• JUNY 2005	71.865	+1.345
• DESEMBRE 2005	72.865	+1.000
• JUNY 2006	73.535	+670
• DESEMBRE 2006	74.369	+834
XII/05-XII/06:	+1.504
• JUNY 2007	74.946	+577
• DESEMBRE 2007	75.675	+729
XII/06-XII/07:	1.306
• JUNY 2008	76.635	+960
• DESEMBRE 2008	77.208	+573
XII-07 //XII-08:	+1.533
• JUNY 2009	76.795	-413
• DESEMBRE 2009	76.810	+15
XII-08 //XII-09:	-398
• JUNY 2010	77.134	+324
• DESEMBRE 2010	76.853	-281
XII-09 //XII-10:	-43
• JUNY 2011	76.973	+120
• DESEMBRE 2011	76.872	-101
XII-10// XII-11:	-19
• JUNY 2012	76.996	+124
• DESEMBRE 2012	76.604	-329
XII-11 //XII-12:	-268
• JUNY 2013	76.467	-137
• DESEMBRE 2013	75.990	-477
XII-12//XII-13		-614
• JUNY 2014	75.218	-722
• DESEMBRE 14	75.267	-49
		-723
• JUNY 15	75.288	+21
• DESEMBRE 15	75.475	+187
XII-14 /XII-15		+208
• JUNY 16	75.904	Mig any: +429 hab
VI-15 /VI-16		Any: +616 hab

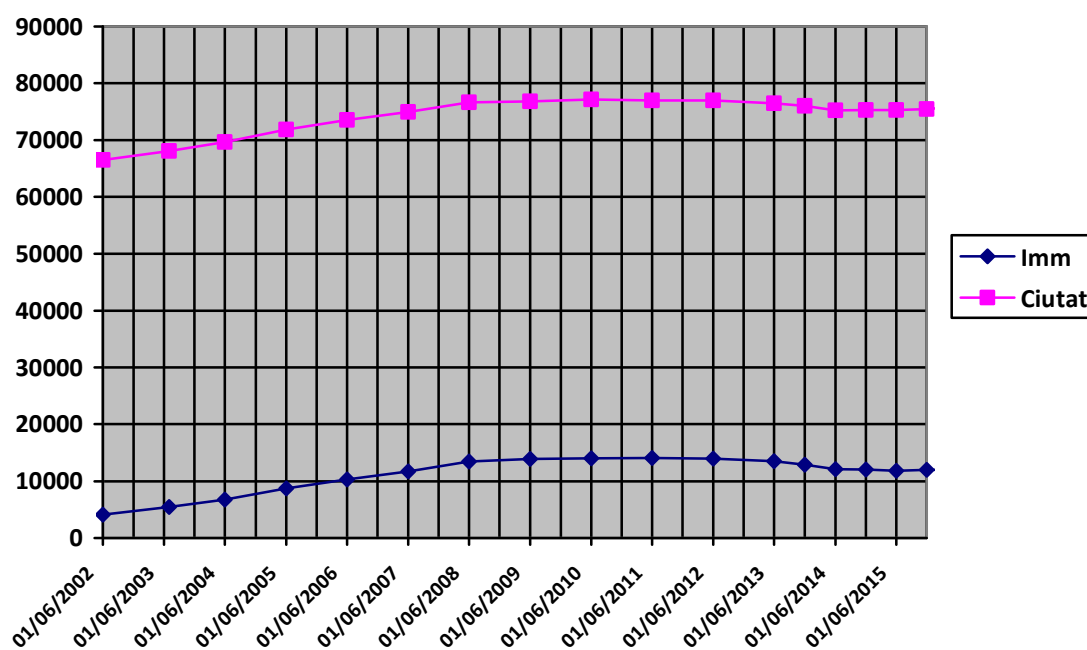


***Total d'origens estatals presents a la ciutat:**

• GENER 2000	45
• DESEMBRE 2002	82
• DESEMBRE 2004	85
• DESEMBRE 2006	97
• DESEMBRE 2008	104
• DESEMBRE 2010	106
• DESEMBRE 2012	103
• DESEMBRE 2014	104
• JUNY 2015	103
• DESEMBRE 2016	102
JUNY 2016	103 ESTATS

***Total habitants estrangers empadronats - Evolució 2001-16:**

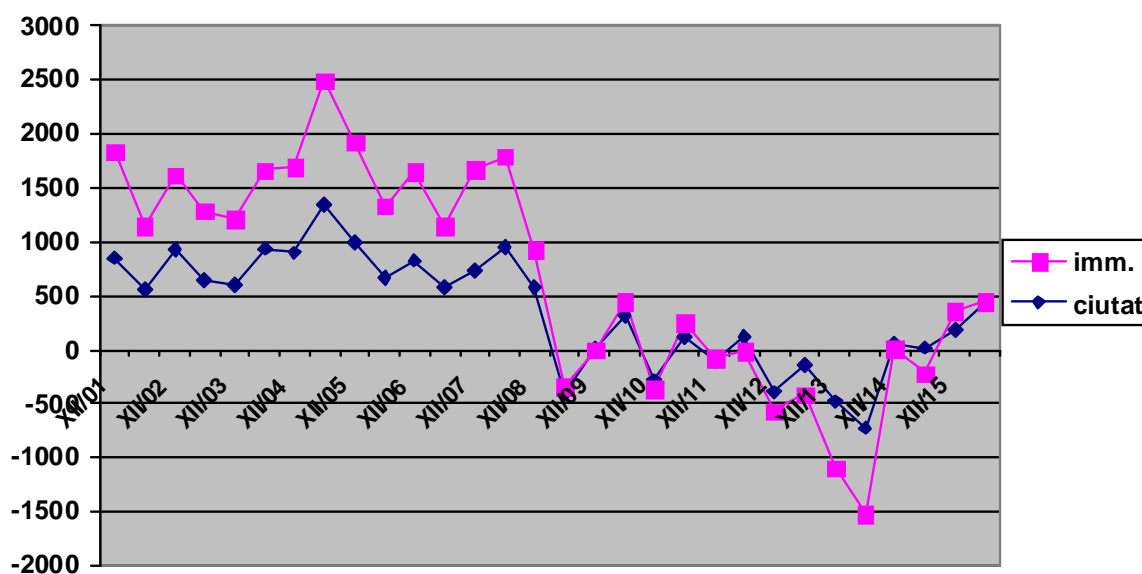
• MAIG 01	2.534	3'9 %	-
• JUNY 02	4.111	6'18%	-
• JULIOL 03	5.458	8'01%	-
• JUNY 04	6.793	9'75%	-
• DESEMBRE 04	7.582	11 %	+1'25%
• JUNY 05	8.735	12'15%	+1'15%
• DESEMBRE 05	9.661	13'26%	+1'11%
• JUNY 06	10.324	14,03%	+0'77%
• DESEMBRE 06	11.143	14'98%	+0'95%
• JUNY 07	11.719	15'64%	+0'66%
• DESEMBRE 07	12.663	16'73%	+1'09%
• JUNY 08	13.497	17'6%	+0'87%
• DESEMBRE 08 XII-07 // XII-08: Any:+1.192 hab.	13.855 (+358)	17'94%	+0'3%
• JUNY 09	13.928 (+73)	18'14%	+0'2%
• DESEMBRE 09 XII 09//XII 09: Any:+57 hab	13.912 (-16)	18'11%	-0'03%
• JUNY 2010	14.035 (+123)	18'19 %	+0'09%
• DESEMBRE 10 XII-109 //XII-10: Any:+38 hab	13.950 (-85)	18'15%	-0'04%
• JUNY 2011	14.084 (+134)	18'29%	+0'14%
• DESEMBRE 11 XII-10 // XII-11: Any: +157 hab	14.107 (+23)	18'35%	+0'06%
• JUNY 2012	13.966 (-141)	18'13%	-0'22%
• DESEMBRE 12 XII-11// XII-12: Any:-314 hab	13.793 (-173)	18%	-0'13%
• JUNY 13	13.519 (-274)	17'67%	-0'33%
• DESEMBRE 13 Any:-881 hab	12.912 (-607)	16'99%	-0'68%
• JUNY 2014	12.119 (-793)	16'11%	-0'88%
• DESEMBRE 14 Any: -828 hab	12.084 (-35)	16'05%	-0'06%
• JUNY 15	11.846	15,73%	-0'32%
• DESEMBRE 15 Any:-66 hab	12.018 (+172)	15'92%	+0'19%
• <u>JUNY 2016</u>	12.037 (+19) XII 15-VI 16 (+191) VI 15-VI 16	15'85 %	-0'07% (XII 15-VI 16) +0'12% (VI 15-VI 16)

GRAFICA 2. Evolució població total i immigrada 2002-2016**Diferencial total població/immigració estrangera:**

Períodes temp.	Total ciutat	Total. immigració	Diferencial net Imm o No Imm
• 05/01-01/02	+852	+989	+137 imm.
• 01/02-06/02	+556	+588	+32 imm.
• 06/02-12/02	+924	+699	+225 no imm
• 12/02-07/03	+641	+648	+ 7 imm.
• 07/03-12/03	+610	+608 (99'6%)	+ 2 no imm
• 12/03- 06/04	+939	+727 (77'4%)	+212 no imm.
• 06/04- 12/04	+902	+789 (87,47%)	+113 no imm.
• 12/04- 06/05	+1345	+1153 (86,72%)	+192 no imm
• 06/05-12/05	+1.000	+926	+74 no imm.
• 12/05-06/06	+670	+663	+ 7 no imm
• 06/06-12/06	+834	+819	+15 no imm.
• 12/06-06/07	+577	+576	+1 no imm
• 06/07-12/07	+729	+944	+215 imm.
• 12/07-06/08	+960	+834	+126 no imm.
• 06/08-12/08	+573	+358	+215 no imm.

• 12/08-06/09	-413	+73	-340 no imm.
• 06/09-12/09 12/08-12/09 (Anual)	+15 -398	-16 +57	-1 imm. -341 no imm
• 12/09-06/2010	+324	+123	+201 no imm.
• 06/10-12/10 12/09- 12/10 (Anual)	-281 +43	-85 +38	-196 no imm +5 no imm
• 12/10-06/11	+120	+134	+14 imm
• 06/11- 12/11 12/10-12/11(Anual)	-100 +19	+23 +157	-77 no imm. +138 imm.
• 12/11 - 06/12	+124	-141	-17 imm.
• 06/12-12/12 12/11 – 12/12 (Anual)	-392 -268	-173 -314	-219 no imm. -46 imm.
• 12/12-06/13	-137	-274	-137 imm
• 06/13-12/13 • 12/12- 12/13 (Anual)	-477 -614	-614 -881	-137 imm -267 imm
• 12/13- 06/14	-722	-793	-21 imm
• 06-14 /12-14 12-13/12-14 • (anual)	+49 -723	-35 -828	+14 no imm -105 imm
• 12-14 /06-15... • 06-14 /06-15...	+21 +70	-238 -273	-217 imm -203 imm
• 06-15 /12-15... • 12-14 /12-15...	+187 +208	+172 -66	+15 no imm. +142 no imm.
12-15 /06-16	+429 p.total	+19 imm	+410 no imm.

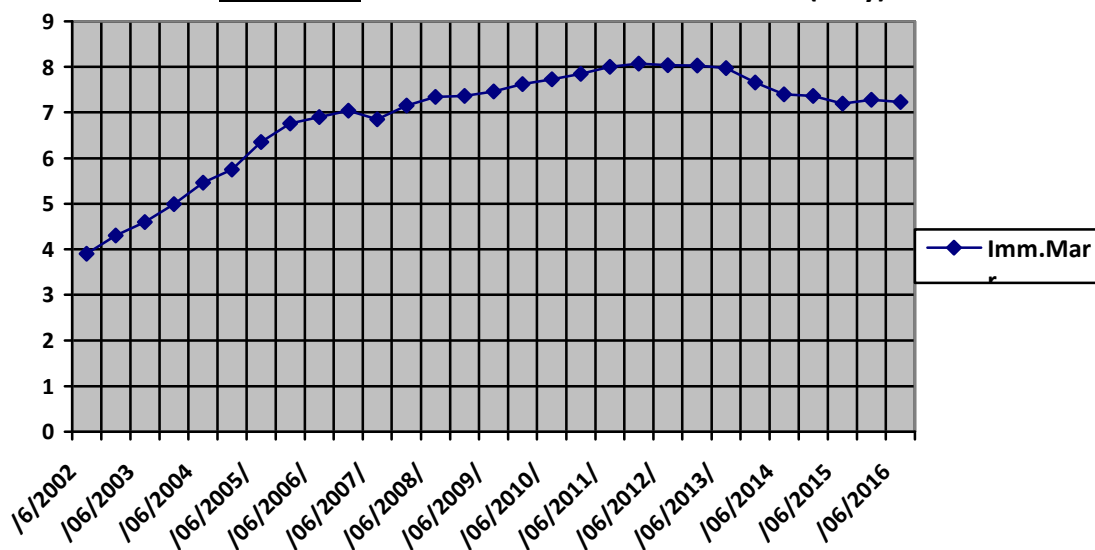
Gràfica 3: Evolució Habitants/ Immigració 2001/2016



***Total població marroquina sobre total de la ciutat (%):**

MAIG 01	1.786	2'74 %
JUNY 02	2.587 (+801)	3'9 %(1'16%)
JULIOL 03	3.161 (+574)	4'6%(+0'7%)
JUNY 04	3.803 (+642)	5'46% (+0'86%)
JUNY 05	4.568 (+765)	6'35%(+0'895)
DESEMBRE 05	4.929 (+361)	6,76%(+0'41%)
JUNY 06	5.122 (+193)	6'9% (+0'14%)
DESEMBRE 06	5.234 (+112)	7'04%.(+0'14%)
JUNY 2007	5.134 (-100)	6'85%(-0'19%)
DESEMBRE 07	5.411 (+277)	7'15% (+0'3%)
JUNY 2008	5.627 (+216)	7'34%(+0'19%)
DESEMBRE 08	5.687 (+60)	7'36%(+0'02)
JUNY 09	5.727(+40)	7'46%(+0'10%)
DESEMBRE 09	5.855 (+128)	7'62%+0'16%
JUNY 2010	5.968 (+113)	7'73 %(+0'11%)
DESEMBRE 10	6.036 (+68)	7'85%(+0'12%)
JUNY 2011	6.160 (+124)	8%(+0'15%)
DESEMBRE 11	6.211 (+51)	8'07 %(+0'07)
JUNY 12	6.195 (-16)	8'04%(-0'03%)
DESEMBRE 12	6.154 (-41)	8'03%(-0'01%)
JUNY 13	6.096 (-58)	7'97% (-0'06%)
DESEMBRE 13	5.828 (-268)	7'66% (-0'31%)
JUNY 2014	5.572 (-256)	7'40% (-0'26%)
DESEMBRE 14	5.541 (-31)	7'36% (-0'04%)
JUNY 15	5.417 (-124)	7'19% (-0'17%)
DESEMBRE 15	5.498 (+81)	7'28% (+0'09%)
JUNY 2016	5.490 (-8) XII-VI [VI-15 /VI-16: +73]	7'23% pobl. ciutat (-0'05%) XII-VI 45'61% de la immigr.

GRÀFICA 4- % Imm. MARROC ciutat 2002-16(Juny)



Percentatge població marroquina sobre el total d'estrangers de la ciutat:

• MAIG 01	70'48 %	H:67'5 % // D:32'4 %
• JUNY 02	63 % (-7'48%)	H: 68'6 % // D: 31'35%
• JULIOL 03	57'9% (-5'1%)	H:67'1%// D:32'8%
• JUNY 2004	55'98 % (-1'92%)	H:65'2 % // D: 34'7 %
• DESEMBRE 2004	53'5% (-2'48%)	H: 64% // D: 35'8%
• JUNY 2005	52'2% (-1'3%)	H: 63'3%//D: 36'68%
• DESEMBRE 2005	51% (-1'2%)	H. 63,3% // D: 36'68%
• JUNY 2006	49'6% (-1'4%)	H: 62'9%// D: 37'09%
• DESEMBRE 206	46'97% (-2'63%)	H:61'85%// D:38'15%)
• JUNY 2007	43'8% (-3'17%)	H: 60'38%// D: 39'6%)
• DESEMBRE 2007	42'7% (-1'1%)	H: 59'76% // D:40'23%
• JUNY 2008	41'69% (-1'01%)	H:58'87% //D: 41'12%
• DESEMBRE 2008	40'95% (-0'74%)	H:58'48% // D: 41'51%
• JUNY 2009	41'12% (+0'17%)	H:58'34%// D: 41'66%
• DESEMBRE 2009	42'09% (+0'97%)	H:57'74%// D: 42'25%
• JUNY 2010	42'52% (+0,43%)	H: 57'23% // D: 42'76%
• DESEMBRE 2010	43'26% (+0'74%)	H:57'02% // D. 42'97%
• JUNY 2011	43'73% (+0'47%)	H:56'9% // D: 43'08%
• DESEMBRE 2011	44'02% (+0'29%)	H: 56'48% // D: 43'52%
• JUNY 2012	44'35% (+0'33%)	H:56'33% // D: 43'6%
• DESEMBRE 2012	44'61% (+0'26%)	H: 56'36% // D: 43'63%
• JUNY 2013	45'09% (+0'48%)	H:55'87 % // D: 44'12%
• DESEMBRE 2013	45'13% (+0'04%)	H:55'23% //D: 44'76%
• JUNY 2014	45'97%(+0'84%)	H: 54'9% // D: 45'08%
• DESEMBRE 2014	45'85% (-0'12%)	H:54'21% // D:45'78%
• JUNY 2015	45'72% (-0'13%)	H: 53'70% // D: 46'29%
• DESEMBRE 2015	45'74%	H:53'45% //D:46'54%
JUNY 2016	45'61% (XII15/ VI 16: -0'13%) [VI 15 //VI 16:-0'11%]	H:53'35% // D:46'64%

***Principals grups nacionals :**

PRIMERS PAÏSOS	Total XII 2015	Gènere %	Percent 1) Immig 2) Ciutat	Total VI 2016	Gènere %	Percent 1)Immig 2)Ciutat	Diferència XII-15 //VI-16 i % respecte XII-15	
1)MARROC	5.498	H:53'45% D: 46'54%	1)45'74% 2)7'28%	5.490	H:53'35% D:46'64%	1) 45'61% 2) 7'23%	-8	-0'14%
2)ROMANIA	1.429	H: 50'94% D: 49'05%	1)11'89% 2)1'89%	1.446	H:50'48% D:49'51%	1) 11'87% 2) 1'90%	+17	+1'19%

3)R.P.XINA	604	H:53'14% D: 46'85%	1)5'02% 2)0'80%	609	H:53'53% D:46'46%	1) 5'06% 2) 0'80%	+5	+0'82%
4)SENEGAL	517	H: 73'11% D:26'88%	1)4'30% 2)0'68%	495	H:70'9% D:29'09%	1)4'11% 2)0'65%	-22	+4'25%
6)EQUADOR	276	H.55'79% D:44'20%	1)2'29% 2)0'36%	270	H:57'03% D:42'96%	1) 2'24% 2) 0'35%	-6	-2'17%
5)BOLIVIA	279	H:40'86% D:59'14%	1)2'32% 2)0'37%	255	H:37'64% D:62'35%	1) 2'11% 2) 0'33%	-24	-8'60%
7)POLONIA	256	H:53'90% D: 46'09%	1)2'13% 2)0'34%	252	H:53'57% D:46'42%	1) 2'09% 2) 0'33%	-4	-1'56%
8)UCRAINA	219	H:48'85% D:51'14%	1)1'82% 2)0'29%	224	H:48'66% D:51'34%	1) 1'86% 2) 0'29%	+5	+2'28%
9)COLÒMBIA	185	H:50'81% D:49'19%	1)1'54% 2)0'24%	185	H:50'81% D:48'19%	1) 1'53% 2) 0'24%	=	=
10) ITÀLIA	171	H:64'91% D:35'08%	1)1'42% 2)0'22%	174	H:64'94% D:35'05%	1) 1'44% 2) 0'23%	+3	+1'75%

ALTRES (Principals): Amb valors i comparativa mig any

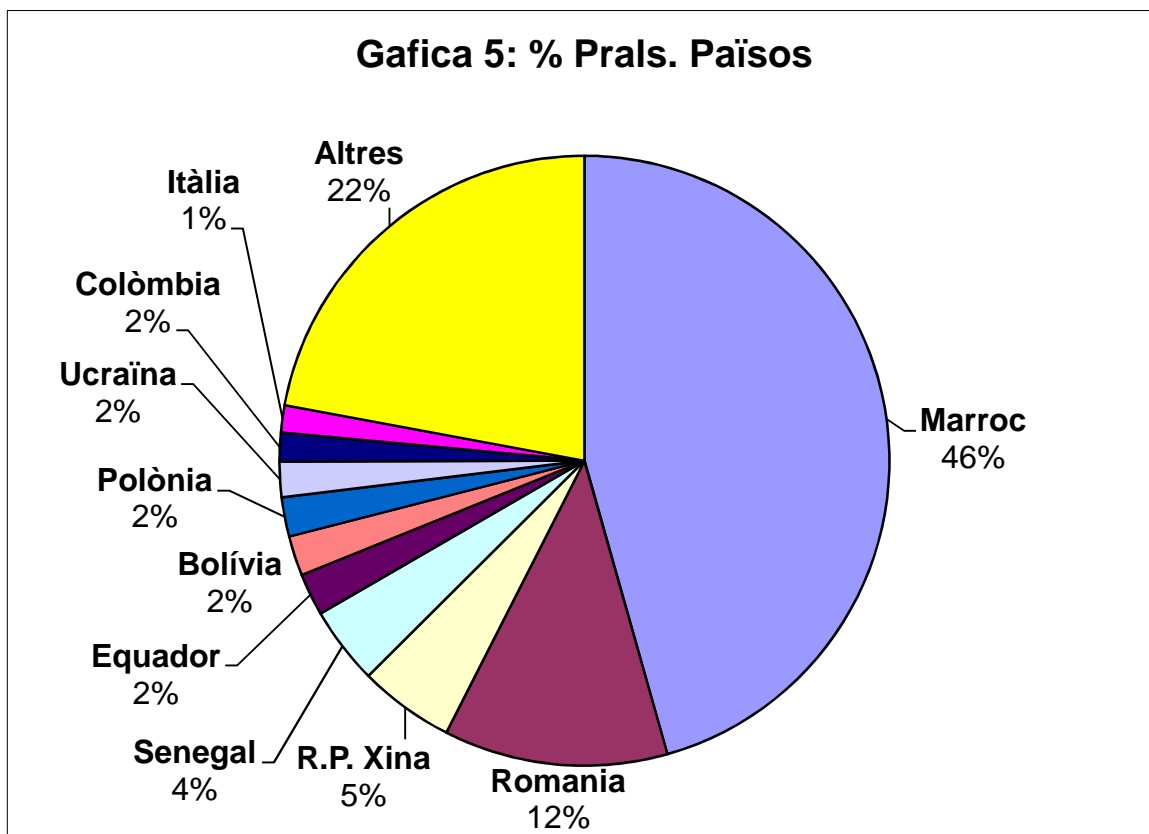
Europa NO UE: Rússia (XII/15:127- VI/16:118: **-9**); Moldàvia (XII/15: 62 - VI/16: 62 : **=**); Geòrgia (XII/15: 61- VI/16: 71: **+10**)

Amèrica: Cuba (XII/15: 125- VI/16: 128 : **+3**); Argentina (XII/15: 102 - VI/16: 96 : : **-6**); Brasil (XII/15:134 – VI/16: 140 :**+6**) Rep. Dominicana (XII/15: 119- VI/16: 118 : **-1**); Perú (XII/15: 115- VI/16: 118 : **+3**); Xile (XII/15:81- VI/16: 76:**-5**); Hondures (XII/15: 134 – VI/16: 149: **+15**); Venezuela (XII/15: 94 - VI/16: 100: **+6**); Uruguai (XII/15: 42- VI/16: 41 : **-1**)

Àfrica: Algèria (XII/15: 38 - VI/16:47: **+9**); Nigèria (XII/15: 125 - VI/16:130: **+5**); Guinea C. (XII/15: 111 - VI/16:109: **-2**); Gàmbia (XII/15: 57 - VI/16:58 : **+1**); Ghana (XII/15: 86 - VI/16: 87: **+1**); Mali (XII/15:33 - VI/16: 33: **=**); Camerun (XII/15:35 - VI/16: 39: **+4**)

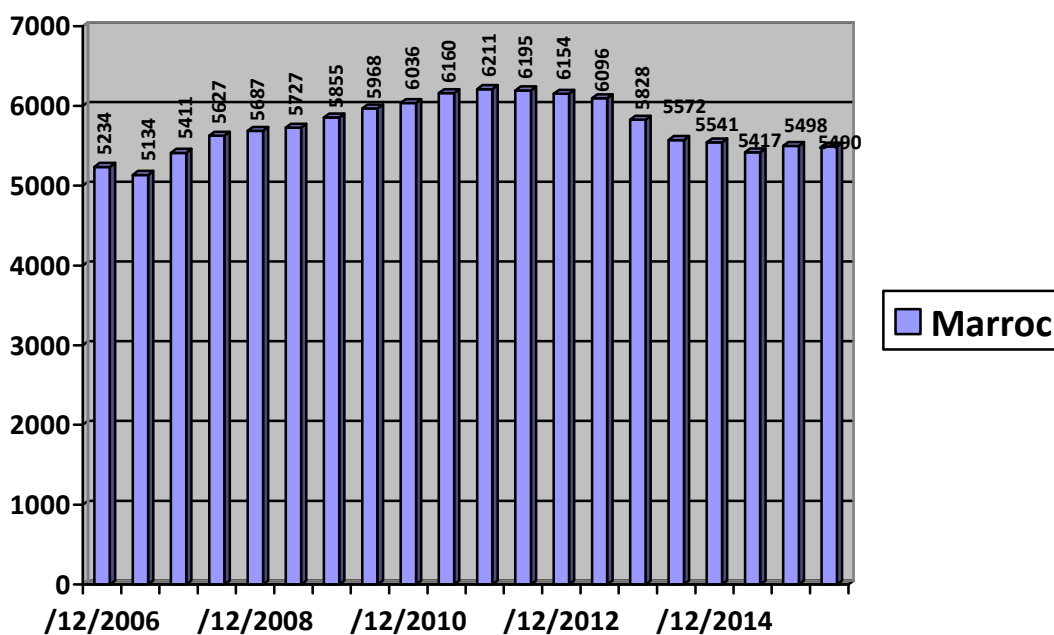
Àsia: Índia (XII/15: 126- VI/16: 126 =); Pakistan (XII/15: 135- VI/16: 147: **+12**)

Països Unió Europea: França (XII/15: 51 - VI/16:56: **+5**); Portugal (XII/15: 59 - VI/16:60: **+1**), G. Bretanya (XII/15: 36 - VI/16:38 : **+2**); Alemanya (XII/15: 35 – VI/16:35: **=**); Bulgària (XII/15:67 - VI/16: 62 : **-5**)

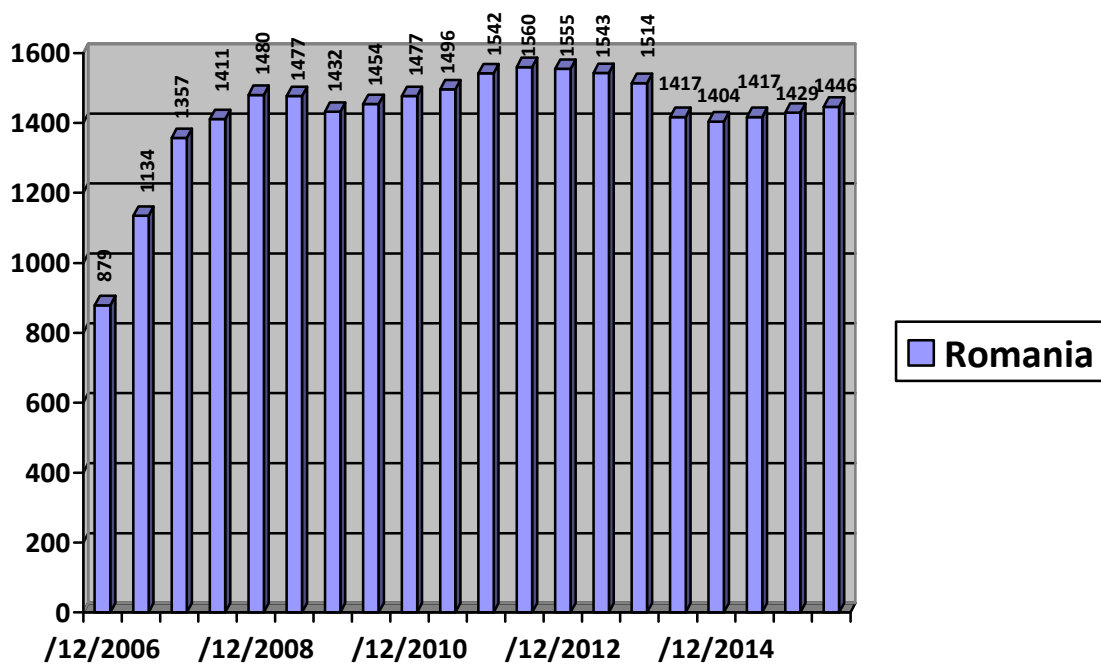


GRÀFIQUES EVOLUCIÓ ALGUNS PAÏSOS (Període 2006-2016):
 Marroc, Romania, Xina, Senegal, Equador, Bolívia, Polònia i Colòmbia

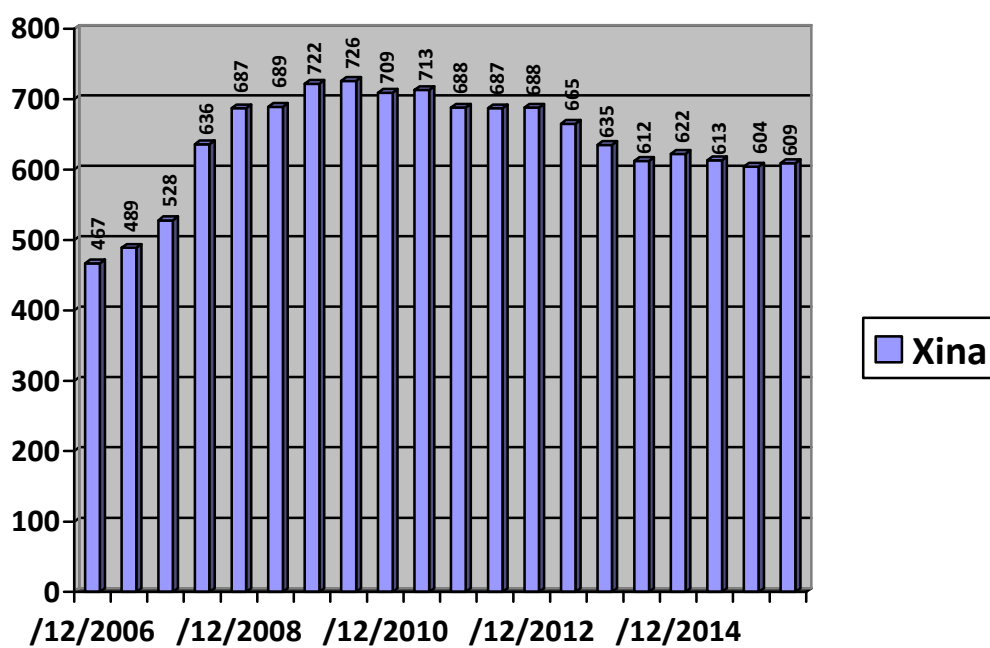
Gràfica 6 a- Immigració Marroquina 2006-2016 (juny)

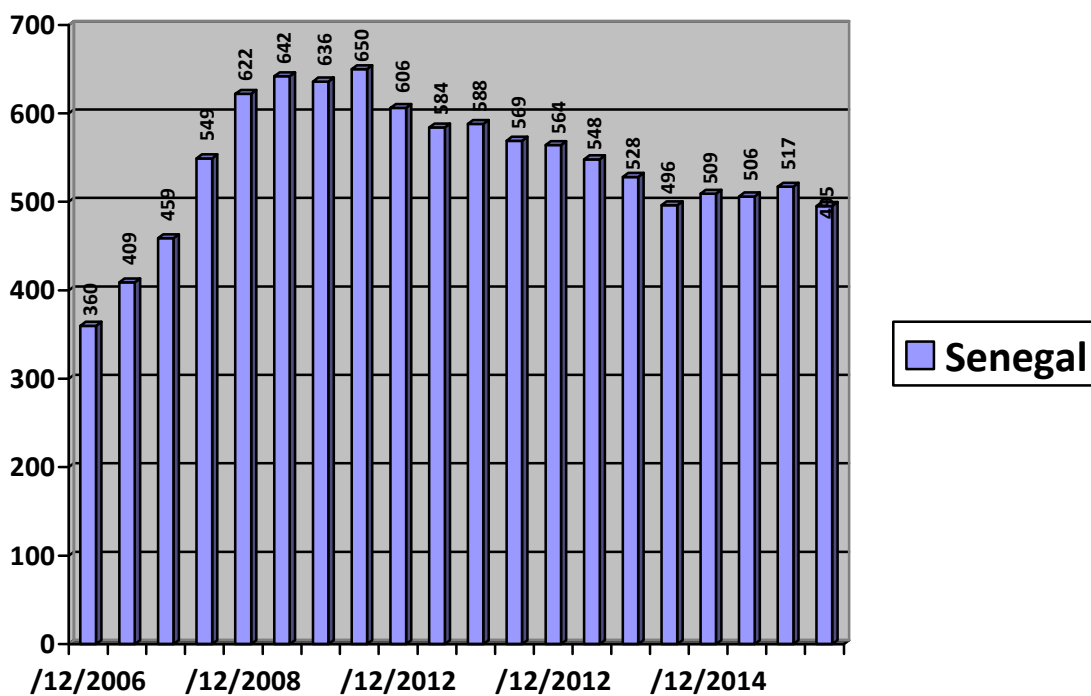
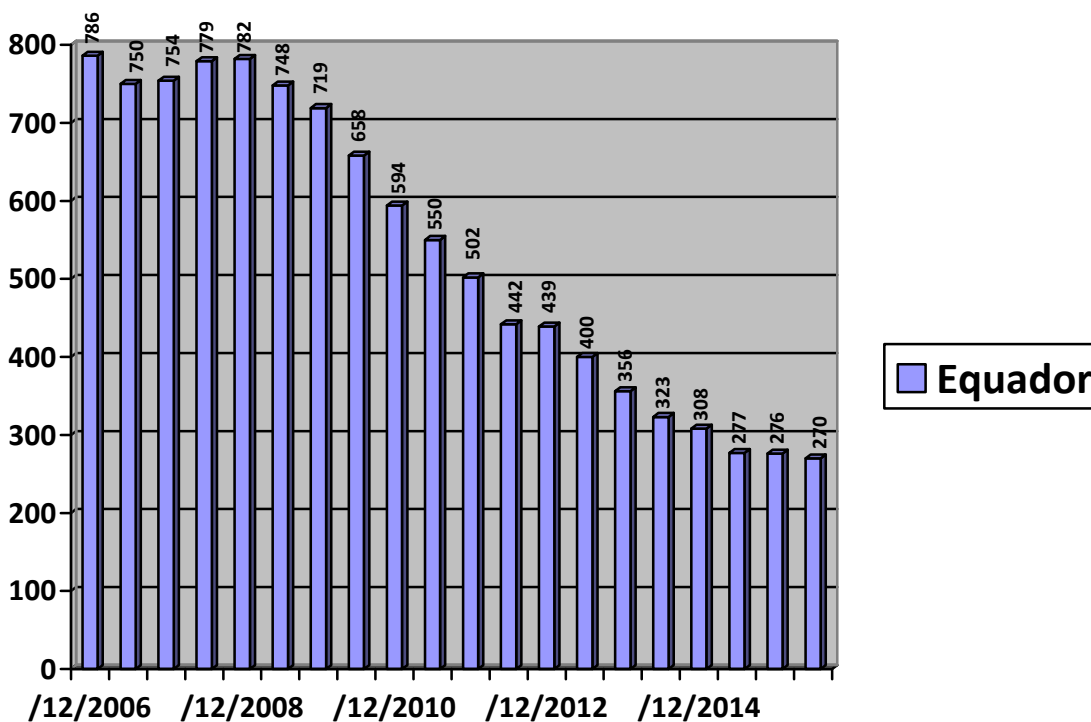


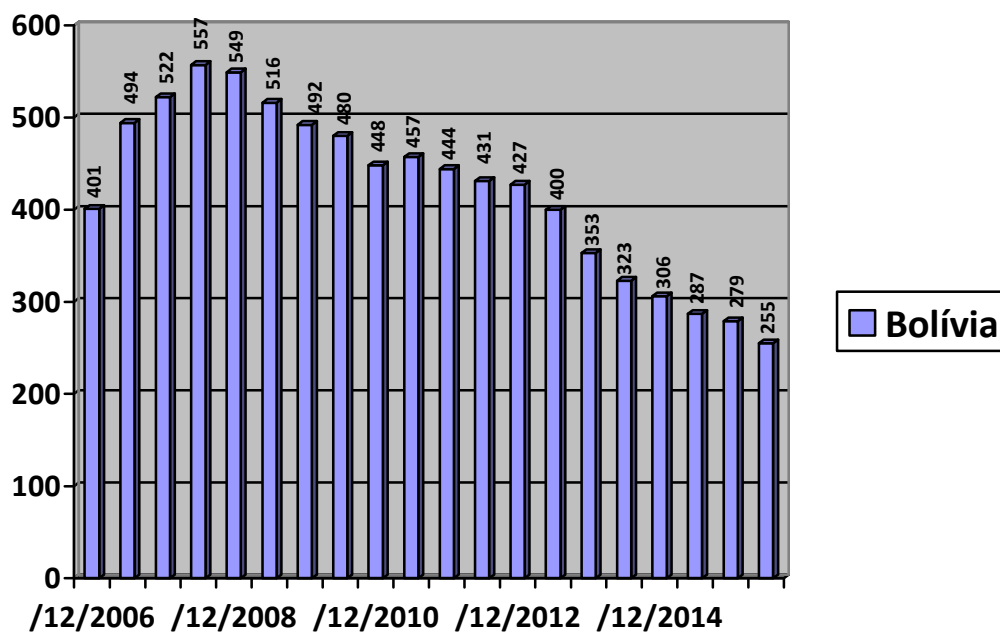
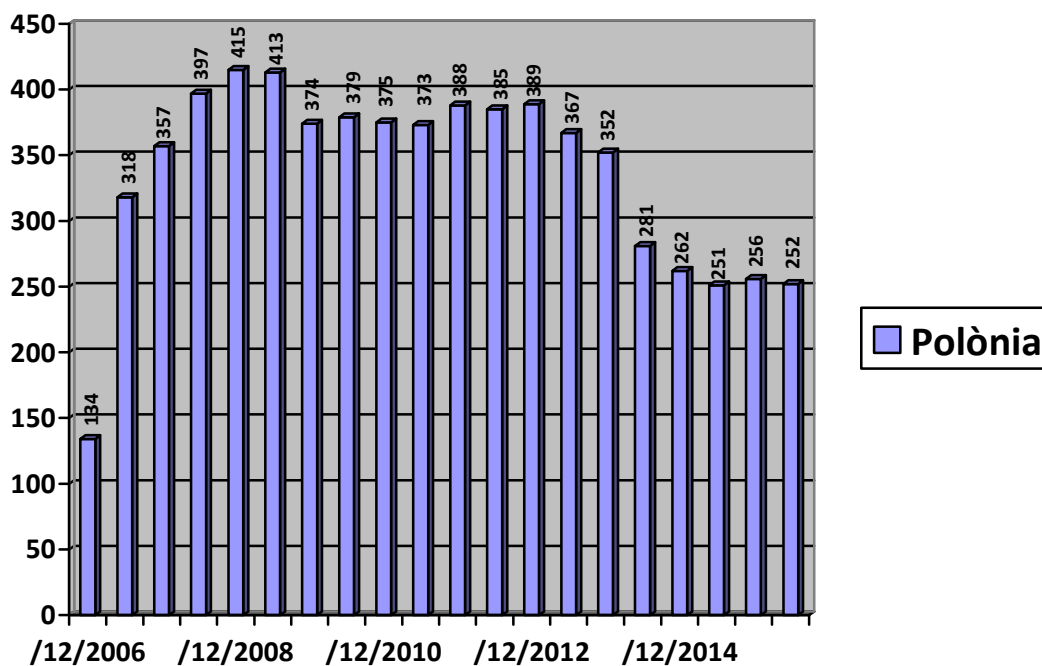
Gràfica 6b- Immigració Romanesa 2006-2016 (juny)

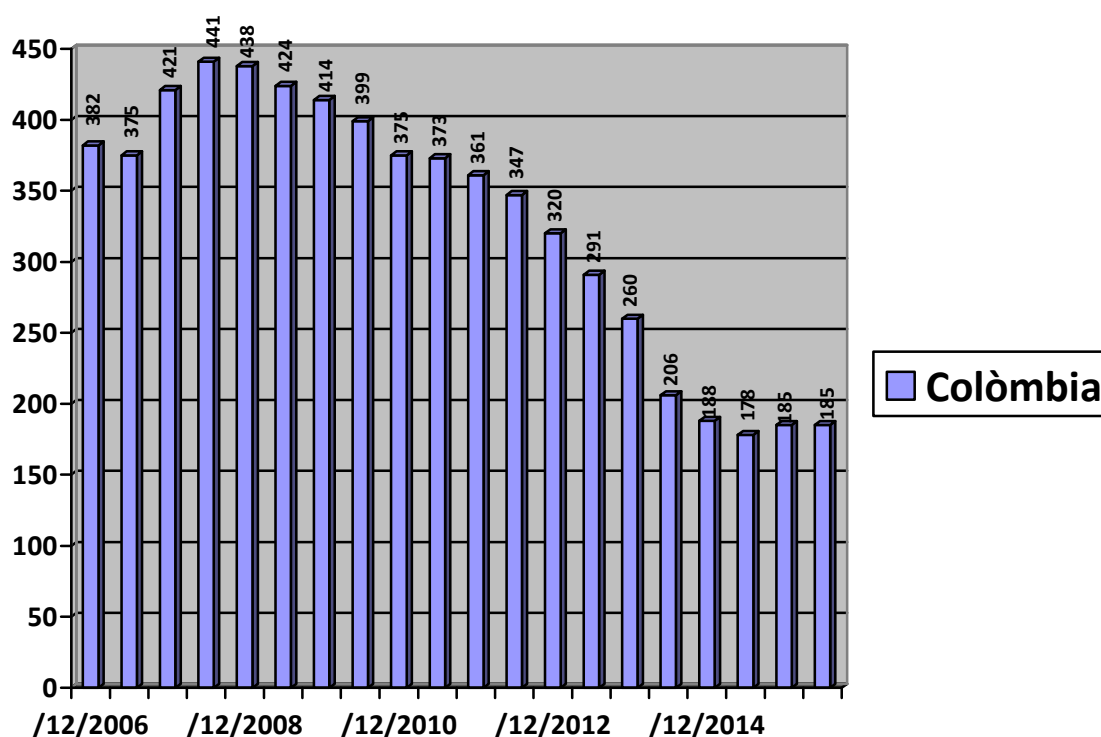


Gràfica 6 c- Immigració Xinesa 2006-2016 (juny)



Gràfica 6 d- Immigració senegalesa 2006-2016 (juny)**Gràfica 6e- Immigració Equatoriana 2006-2016 (juny)**

Gràfica 6f- Immigració Boliviana 2006-2016 (juny)**Gràfica 6 g- Immigració Polonesa 2006-2016 (juny)**

Gràfica 6 h- Immigració Colombiana 2006-2016 (juny)

***Per àrees o regions geogràfiques i/o polítiques:**

REGIÓ	DES 2015	JUNY 2016	Diferència XII-15 / VI-16	
			Quant.	Percent. Ref. a XII-15
Magrib*	5.548 (4 països)	5.549 (4 països)	+1	+0'018%
Àfrica Subsahariana	1.011 (19 països)	996 (19 països)	-15	-1'48%
Est Europeu**	2.314 (17 països)	2.324 (17 països)	+10	+0'43%
Europa Occ.	414 (17 països)	427 (17 països)	+13	+3'14%
Sud Amèrica	1.339 (10 països)	1.320 (10 països)	-19	-1'41%
Centre Amèrica i Carib***	432 (11 països)	447 (11 països)	+15	+3'47%
Nord Amèrica	31 (2 països)	26 (2 països)	-5	-16'1%

Pròxim i mig Orient ****	156 (9 països)	169 (9 països)	+13	+8'33%
Orient Llunyà	770 (12 països)	775 (12 països)	+5	+0'65%
Oceania	2 (1 país)	3 (1 país)	+1	-50%
No consta i apàtrida	1	1	=	=%
TOTAL	12.018	12.037	+19	

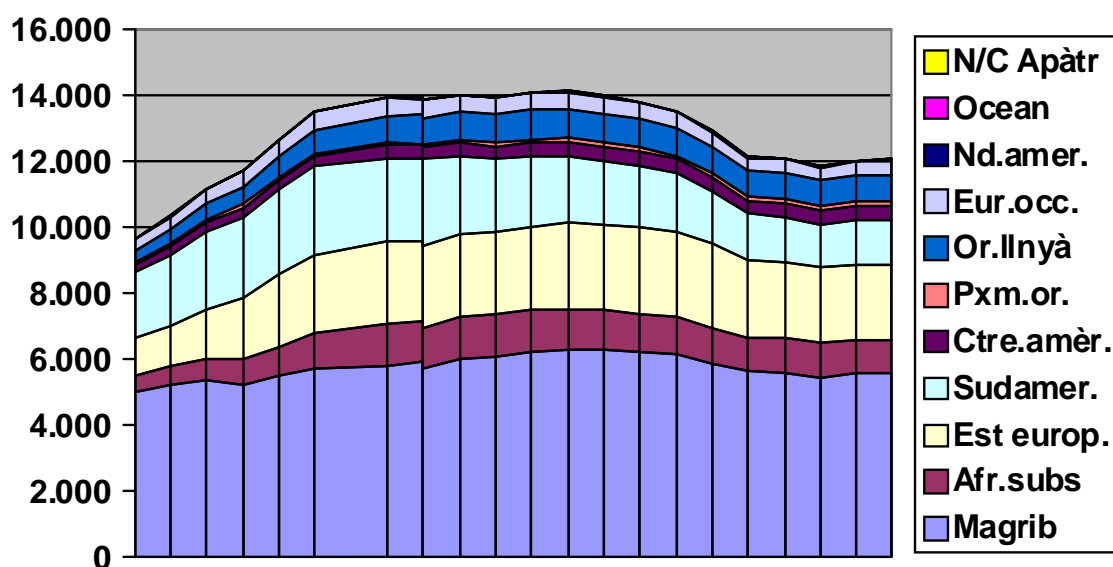
* Inclou: Marroc, Algèria, Tunísia, Líbia i Mauritània

** Antics països de l'Est i de l'ex-URSS europea.

*** Inclouem Mèxic tot i formar part de l'Amèrica del Nord

****Inclouem Egipte i països d'Àsia fins Pakistan (inclusiu).

Gràfica 7: Evolució Àrees Geogràfiques

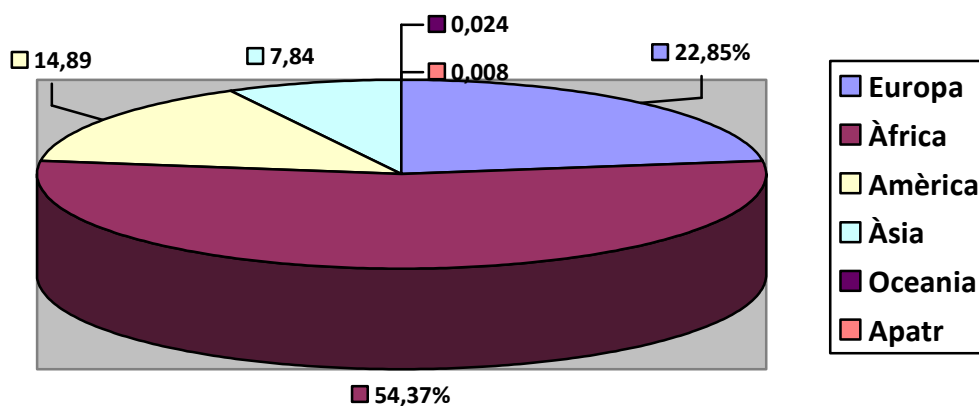


Per Continents :

• <u>EUROPA</u>	XII/15: 2.728 – VI /16: 2.751 p i 34 països (Variació : +23) Representa el 22'85% total imm
• <u>ÀFRICA</u>	XII/15: 6.559 – VI/16: 6.545 p i 23 països (Variació :-14) Representa el 54'37% del total
• <u>AMÈRICA</u>	XII/15: 1.802 – VI/16: 1.793 p i 23 països (Variació : -9) Representa el 14'89% del total
• <u>ÀSIA</u>	XII/15: 926 – VI/16: 944 p i 21 països (Variació : +18) Representa el 7'84% del total
• <u>OCEANIA</u>	XII/15: 2 – VI/16: 3 p i 1 país (Variació : -1) Representa el 0'024% del total
• <u>Apàtrida / Descon</u>	XII/15: 1 - VI/16: 1 p (Variac:= Representa el 0'008 % del total

Total: XII/15:12.018 // VI/16: 12.037 : +19 hab

Gràfica 10- Continents %.



Principals grups amb nacionalitat espanyola nascuts a l'estranger:

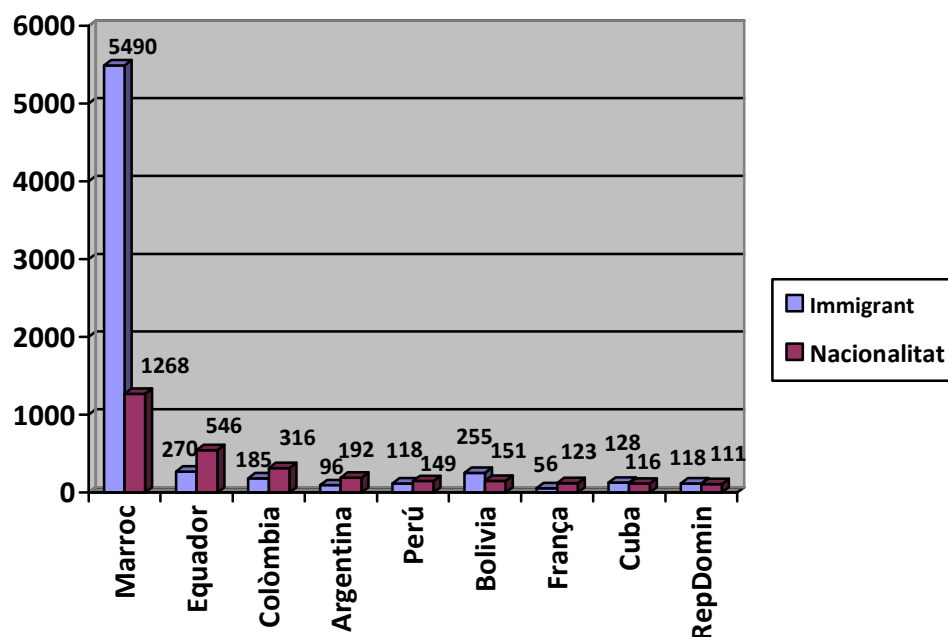
Total població manresana amb nacionalitat espanyola i nascuda a l'estranger:
3.863 hab (representa el **5'089% 4'89 %** del total de manresans) [XII/14: 3439 p, 4'57% // XII/15: 3.690 p, 4'89%]. Increment mig any : **+173 hab**

- **Nascuts a MARROC: 1.268 p** (Homes:62'93% // Dones: 37'06%) [// XII/13: 846 p // XII/14:1.059// XII/15: 1.179 p] Representa el **32'82%** del total del grup i el **23'09%** del total de marroquins (**5.490 p**)
- **Nascuts a l'EQUADOR: 546 p** (Homes: 44'68% // Dones: 55'31%) [//XII/13: 509 p // XII/14: 523p// XII/15: 535 p] Representa el **202,2%** del total d'equatorians (**270 p**)
- **Nascuts a COLÒMBIA: 316 p** (Homes:40'50% //Dones:59'49%) [XII/13: 263 p // XII/14: 293// XII/15: 305] Representa el **170'8%** del total de colombians (**185 p**)
- **Nascuts a ARGENTINA: 192 p** (Homes: 55'20% // Dones:44'79%)[XII/13: 175 p. // XII/14: 176 p// XII/15: 183 p] Representa el **200%** del total d'Argentins (**96 p**)
- **Nascuts a PERÚ: 149 p** (Homes: 49% // Dones: 51%)[XII/13: 128 p //XII/14:135 p //XII/15: 143 p] Representa el **126'27%** del total de peruans (**118 p**)
- **Nascuts a BOLÍVIA: 151 p** (Homes:43'70% // Dones: 56'29%) [XII/13: 80 p // XII/14: 118 p// XII/15: 135 p] Representa el **59'21%** del total de bolivians (**255 p**)
- **Nascuts a FRANÇA: 123 p** (Homes: 48'78 % // Dones: 51'21%) [XII/13: 121 p .XII/14: 122// XII/15: 124 p] Representa el **219'64%** del total de francesos (**56 p**)
- **Nascuts a CUBA: 116 p** (Homes:37'93% // Dones: 62'06%)[XII/13: 94 p .//XII/14: 105 p// XII/15:114 p] Representa el **90'62%** del total.(**128p**)
- **Nascuts a REP. DOMINICANA : 111 p** (Homes:24'32% // Dones: 75'63%)[XII/13: 84 p.// XII/14: 97 p// XII/15: 108 p] Representa el **94'06%** del total de dominicans (**118 hab**)

Altres:

- **Nascuts a XILE: 68 p** (Homes:48'52% // Dones:51'47%) (XII/13: 57// XII/14:59 XII/15: 66 p) Representa el **81'48 %** del total (**76 p**)
- **Nascuts a BRASIL: 66 p** (Homes: 37'87% // Dones: 62'12%) (XII/13: 55 //XII/14:61// XII/14: 64 p) representa el **49'19%** del total (**140 p**)
- **Nascuts a VENEZUELA: 66 p** (Homes:37'87% // Dones:62'12%) (XII/13:50 /XII/14: 58// XII/15: 64 p). Representa el **66%** del total (**100 p**)
- **Nascuts a SENEGAL: 68 p** (Homes: 85'29% //Dones: 14'70%) (XII/13:64 p // XII/14: 53 p //XII/15: 67 p).Representa l'**13'73%** del total (**495**)
- **Nascuts a URUGUAI: 54 p** (Homes:44'44% // Dones:55'55%) (XII/13: 43p // XII/14: 47// XII/15: 52 p) Representa el **131'7%** del total (**41 p**)
- **Nascuts a ALEMANYA: 51 p** (Homes:35'29% // Dones:64'70%) (XII/13: 54 p //XII/14: 55 p// XII/15: 52 p) Representa el **145'71%** del total (**35 p**)
- **Nascuts a RÚSSIA: 47 p** (Homes:51'06% // Dones:48'9%) (XII/13: 45p //XII/14: 43 p//XII/15: 45 p) Representa el **39'83%** del total (**118 p**)
- **Nascuts a XINA: 42 p** (Homes: 26'19% // Dones: 73'8%) (XII/13: 37p// XII/14:40 p//XII/15: 42 p)Representa el **6'89%** del total (**609 p**)

Gràfica 8: Comparativa: Totals Immigració i els nascuts a l'estranger amb nacionalitat espanyola. Per països principals



Evolució Nascuts a l'estranger amb nacionalitat espanyola- 2009- Juny 2015

ANY	Nascuts a:	Total	ANY	Nascuts a:	Total
XII-2009	Marroc	557	XII-2010	Marroc	615
	Equador	240		Equador	301
	Argentina	161		Argentina	165
	França	132		França	129
	Colòmbia	118		Colòmbia	155
	Cuba	65		Cuba	69
	Perú	65		Perú	75
	Alemanya	58		Alemanya	56
	Rep Domin.	58		Rep Dom	55
	Veneçuela	39		Veneçuela	45
	Bolívia	15		Bolívia	29
	...altres...			...altres...	
	Total			1.992 p	Total

ANY	Nascuts a:	Total	ANY	Nascuts a:	Total
XII-2011	Marroc	666	XII-2012	Marroc	704
	Equador	378		Equador	436
	Argentina	165		Argentina	163
	França	126		França	122
	Colòmbia	193		Colòmbia	236
	Cuba	79		Cuba	80
	Perú	93		Perú	109

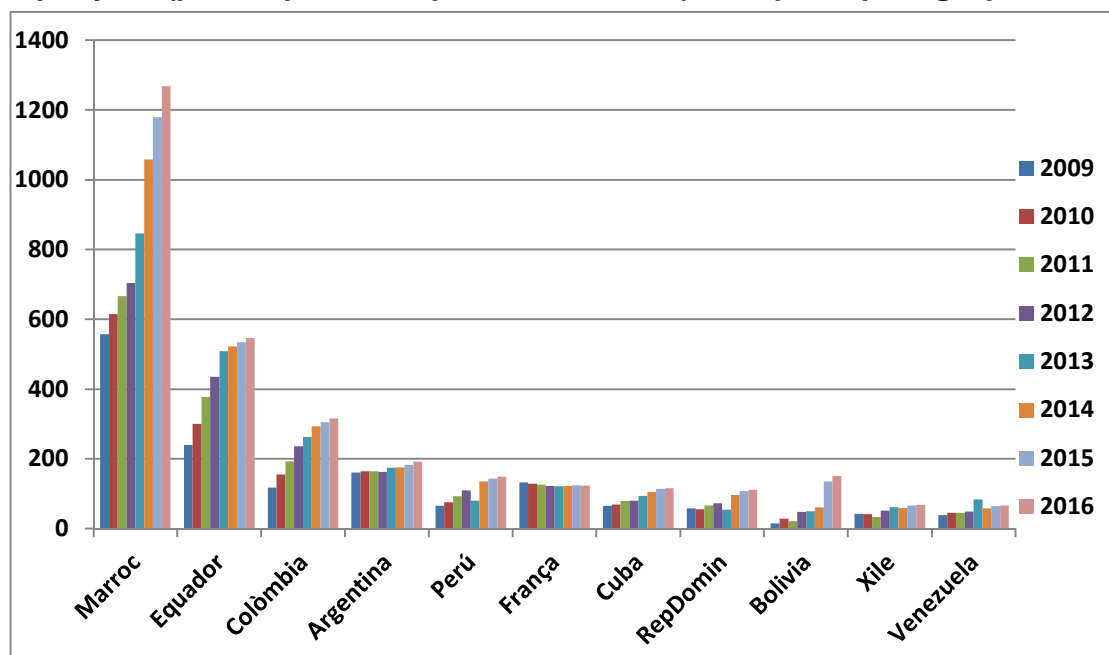
	Alemanya	53		Alemanya	53
	Rep Domin	66		Rep Domin	73
	Veneçuela	45		Veneçuela	49
	Bolívia	21		Bolívia	48
	...altres...			...altres...	
Total		2.434 p	Total		2.653 p

ANY	Nascuts a:	Total	ANY	Nascuts a:	Total
XII-2013	Marroc	846	XII-2014	Marroc	1059
	Equador	509		Equador	523
	Argentina	175		Colòmbia	293
	França	121		Argentina	176
	Colòmbia	263		Perú	135
	Cuba	94		França	122
	Bolívia	80		Bolívia	118
	Perú	128		Cuba	105
	Alemanya	54		Rep. Dom	97
	Rep Domin.	84		Brasil	61
	Veneçuela	50		Xile	59
	...altres...			...altres...	
Total		3.037 p	Total		3.439 p

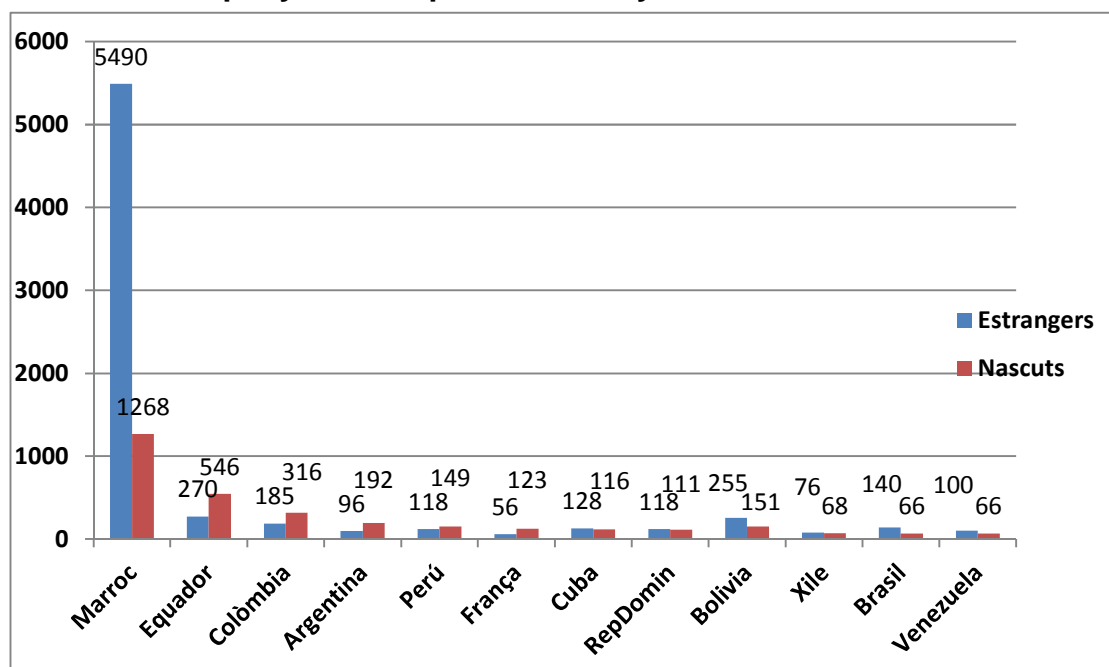
ANY	Nascuts a:	Total	ANY	Nascuts a:	Total
XII-2015	Marroc	1.179	VI-2016	Marroc	1.268
	Equador	535		Equador	546
	Colòmbia	305		Colòmbia	316
	Argentina	183		Argentina	192
	Perú	143		Perú	149
	Bolívia	135		Bolívia	151
	França	124		França	123
	Cuba	114		Cuba	116
	Rep Dominic	108		Rep Dom.	111
	Xile	66		Xile	68
	Brasil	61		Senegal	68
	Veneçuela	64		Brasil	66
	...altres...			...altres...	
Total		3.690 p	Total	3.863 p

Gràfica 9 a.

Comparativa 2009- Juny 2016 Nascuts a l'estranger amb nacionalitat espanyola (per adquisició o per ascendència) dels principals grups.



Gràfica 9b. Comparativa Estrangers i Nascuts a l'estranger amb nacionalitat espanyola: comparativa- Juny 2016



***Evolució per barris de la ciutat (XII-14 // VI/16):**

MANRESA i BARRIS Total hab. Variació XII-15 VI-16	Poblac. Estrang. XII-2015	Poblac Estran. VI-16 Variació XII-15	Població 1r.Marroc % immigr. barri 2.Altres Prals. XII-2015	Població 1r Marroc % immigr. Barri 2. Altres Prals. VI-2016	Variac. XII-2015 VI-2016 1.Marr. 2.Altres P Variac. %
<u>CIUTAT</u>	12.018 15'92%	12.037 15,85% -19 -0'07%	1)Marroc: 5.498 (7'28% ciutat) 2)Romania. 1.429 (1'89%) 3)Xina.604 (0'80%) 4)Senegal: 517 (0'68%) 5)Bolívia:279 (0'37%) 6)Equador: 276 (0'36%)	1)Marroc 5.490 (7,23% ciutat) 2)Romania 1446 (1'9%) 3)Xina 609 (0'8%) 4)Senegal 495 (0'65%) 5)Equador 270 (0'35%) 6)Bolívia 255 (0'33%)	1)-8 (-0'14%) 2)Rom: +17 (+1'18%) 3)Xin:+5 (+0'82%) 4)Sen. -22 (-4'25%) 5)Eq:-6 (-2'17%) 6)Boliv -24 (-8'6%)
<u>VALLDAURA</u>	1.269 21%	1.301 21'20% +32 +0'20%	1)Marroc:558 (45'18% imm) 2)Romania:146 3)Xina: 123 4)Senegal: 67 5)Bolívia: 43 6)Equador:26	1)Marroc: 601 (46'19% imm) 2) Romania: 162 3)Xina: 123 4)Senegal: 79 5) Bolívia i Brasil:28 Total: 46 països	1)+43 (+7'7%) 2)Rom +16 (+10'95%) 3)Xin: = (=%) 4)Senegal: +12 (+17'9%) 5)Boliv -15 (-34'8%)
<u>ANTIC</u>	1.332 31'94%	1.316 31'29% -16 -0'65%	1)Marroc: 828 (58'9% imm) 2)Romania:107 3)Xina: 49 4)Senegal: 40 5)Polònia:31 6)Bolívia:31	1) Marroc: 752 (57'14%) 2)Romania: 104 3)Xina: 41 4)Seneg:37 5)Bolívia:35 6) Equad: 32 Total: 57 països	1)-76 (-9'17%) 2)Rom.-3 (-2'8%) 3)Xina: -8 (-16'32%) 4)Seneg -3(-7'5%) 5)Boliv: +4(+12'9%)

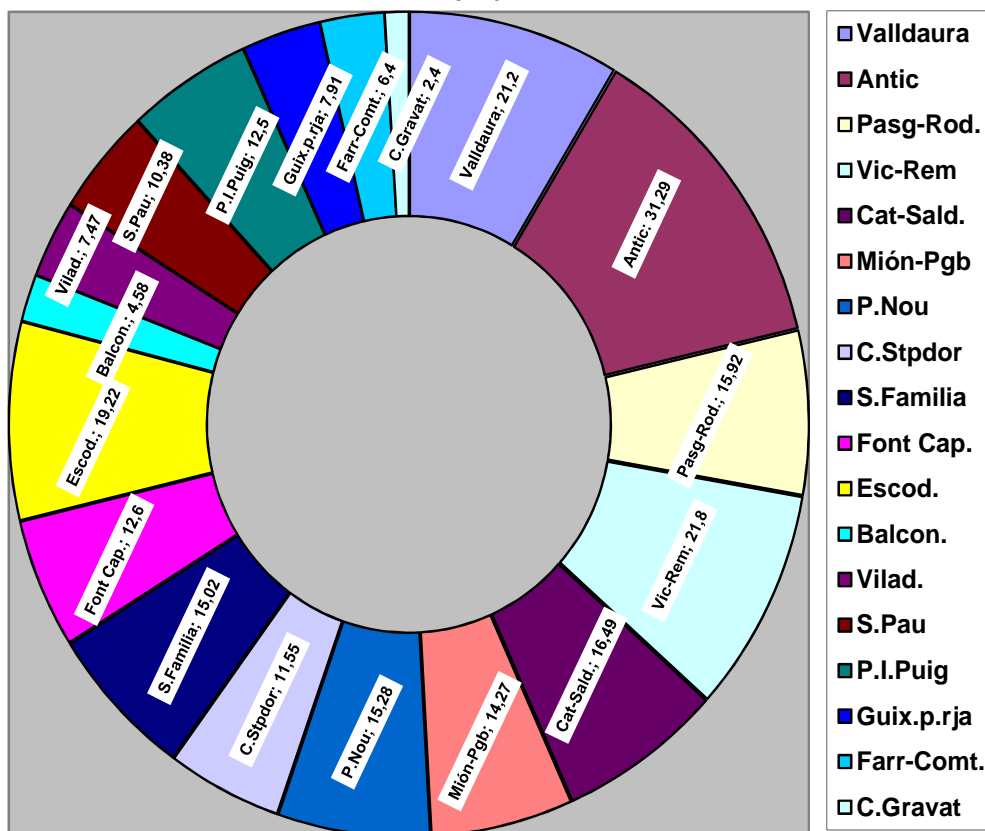
MANRESA i BARRIS Total hab. Variació XII-15 VI-16	Poblac. Estrang. XII-2015	Poblac Estran. VI-16 Variació XII-15	Població 1r.Marroc % immigr. barri 2.Altres Prals. XII-2015	Població 1r Marroc % immigr. Barri 2. Altres Prals. VI-2016	Variac. XII-2015 VI-2016 1.Marr. 2.Altres P Variac.%
<u>PASSEIG i RODAL.</u> 5.729 (XII/15) 5.807 (VI/16) ----- Variació: +78 hab	909 15'85%	925 15'92% +16 +0'07%	1)Marroc: 361 (38'28% imm) 2)Roman: 86 3)Xina: 100 4)Equador: 39 5)Boliv: 38 6)Senegal:34	1)Marroc: 370 (40% im.) 2) Roman:97 3)Xina: 85 4)Seneg: 35 5)Bolivia:33 6)Equador:27 Total: 54 països	1)+9 (+2'49%) 3)Rom.+11 (+12'79%) 2)Xina:-15 (-15%) 4)Seneg: +1 (+2'9%) 5)Boliv:-5 (-13'15%) 6)Equad -7 (-17'9%)
<u>VIC REMEI</u> 5.824 (XII/15) 5.922 (VI/16) ----- Variació: +98 hab	1.268 21'77%	1.291 21'8% +23 +0'03%	1)Marroc: 556 (43'3% imm) 2)Romania:138 3)Xina: 70 4)Senegal:52 5)Equador: 44 6) Bolívia: 34 (Índia: 33)	1)Marr. 581 (44'63% im) 2)Romania: 130 3) Xina:50 4)Senegal: 45 5)Índia: 39 6)Equad:37 Total: 55 països	1)Marr +25 (+4'49%) 2)Rom.-8 (-5'79%) 3)Xina -20 (-28'57%) 4)Sen -7 (-13'46%) 5)Índia:+6 (+18'18%) 6)Eq. -7 (-15'9%)
<u>PLAÇA CATALUNYA- SALDES</u> 7.114 (XII/15) 7.104 (VI/16) ----- Variació: -10 hab	1.196 16'81%	1.157 16'49% -39 -0'32%	1)Marroc: 547 (44'54% imm) 2)Roman: 180 3)Senegal:78 4)Xina:61 5)Equador:30 6)Bolívia: 25	1) Marr.:527 (45'54%) 2)Roman 155 3)Senegal 64 4)Xina:57 5)Boliv i Equad. 28 Total: 57 països	1)Marr -20 (-3'65%) 2)Rom:-25 (-13'8%) 3)Seneg -14 (-17'9%) 4)Xina:-4 (-6'5%) 5) Boliv +3 (+12%) Equad -2 (-6'6%)

MANRESA i BARRIS Total hab. Variació XII-15 VI-16	Poblac. Estrang. XII-2015	Poblac Estran. VI-16 Variació XII-15	Població 1r.Marroc % immigr. barri 2.Altres Prals. XII-2015	Població 1r Marroc % immigr. Barri 2. Altres Prals. VI-2016	Variac. XII-2015 VI-2016 1.Marr. 2.Altres P Variac.%
<u>MION PUIGBERENGUER</u> 4.746 (XII/15) 4.765 (VI/16) ----- Variació: +19 hab	698 14'70%	680 14'27% -18 -0'43 %	1)Marroc:316 (46'57%imm) 2)Roman:89 3)Xina:18 4)Bolívia: 26 5)Pakistan:18 6)Polònia: 17 (Senegal:11)	1)Marroc: 320 (45'84%) 2)Roman. 90 3) Bolívia:20 4)Polònia:20 5)Ucraïna: 16 6)Xina: 15 Total: 53 països	1)Marr.+4 (+1'26%) 2)Rom: +1 (+1'12%) 3)Boliv -6 (-23'07%) 4)Polòn: +3 (+17'64%)
<u>POBLE NOU</u> 6.213 (XII/15) 6.195 (VI/16) ----- Variació: -18 hab	949 15'27%	947 15'28% -2 -0'01%	1)Marroc: 358 (37'92%imm) 2)Rom: 121 3)Senegal:52 4)Xina:41 5)Equador:29 6)Bolivia:27 (Hondures:25)	1)Marroc:367 (39'72%) 2)Roman 118 3)Xina:42 4)Senegal:40 5)Hondur:36 5Equad:27 Total: 46 països	1)Marr.+9 (+2'51%) 2)Rom:-3 (-2'48%) 3)Xina:+1 (+2'43%) 4)Seneg-1 (-1'92%) 5)Hond: +11 (+44%)
<u>Ctra.SANTPEDOR</u> 12.884 (XII/15) 12.989 (VI/16) ----- Variació: +105 hab.	1461 11'34%	1.501 11'55% +40 +0'21	1)Marroc: 519 (37'2%imm) 2)Roman: 225 3)Xina:79 4)Polòn: 60 5)Senegal:41 6)Boliv: 36 (Ucraïna:26)	1)Marroc:544 (37'23%) 2)Roman.253 3)Xina:89 4)Polònia 61 5)Senegal:47 6)Equador:34 Total: 63 països	1)Marr.+25 (+4'81%) 2)Rom: +28 (+12'4%) 3)Xina:+10 (+12'65%) 4) Polòn+1 (+1'6%) 5)Seneg+6 (+14'63%)

MANRESA i BARRIS Total hab. Variació XII-15 VI-16	Poblac. Estrang. XII-2015	Poblac Estran. VI-16 Variació XII-15	Població 1r.Marroc % immigr. barri 2.Altres Prals. XII-2015	Població 1r Marroc % immigr. Barri 2. Altres Prals. VI-2016	Variac. XII-2015 VI-2016 1.Marr. 2.Altres P Variac.%
<u>SGDA. FAMILIA</u> 7.278 (XII/15) 7.333 (VI/16) ----- Variació: +55	1.079 14'82%	1.102 15'02% +23 +0'2%	1)Marroc: 473 (44'08%imm) 2)Roman: 118 3)Seneg: 70 4)Xina: 47 5)Equador: 38	1)Marroc 481 (44'57%imm) 2)Roman. 121 3)Senegal 80 4)Xina:61 5)Equad.27 Total: 52 països	1)Marr.+8 (+1'69%) 2)Rom.+3 (+2'54%) 3)Sen +10 (+14'28%) 4)Xin.+14 (+29'78%) 5)Equad -11 (-28'9%)
<u>FONT dels CAPELLANS</u> 2.364 (XII/15) 2.341 (VI/16) ----- Variació: -23 hab	307 12'98%	295 12'60% -12 -0'38%	1)Marroc: 127 (42'47%imm) 2)Rom.49 3)Senegal :12 4)Polònia:15 5)Guinea: 10 (Xina:5)	1)Marroc 117 (39'6% im) 2)Roman. 52 3)Polònia 18 4)Seneg. 13 5) Xina:12 Total: 29 països	1)Marr -10 (-7'87%) 2)Roman +3 (+6'12%) 3)Polòn:+3 (+20%) 4)Seneg +1 (+8'3%) 5)Xina +7 (+140%)
<u>ESCODINES</u> 5.378 (XII/15) 5.368 (VI/16) ----- Variació: -10 hab	1.078 20'04%	1.032 19'22% -46 -0'82%	1)Marroc:599 (55'7%imm) 2)Roman: 100 3)Seneg: 32 4)Equad: 24 5)Índia: 24 6) Polòn :19 (Xina:20) (Rus 19) (Gàmbia:15)	1)Marroc 561 (54'36%) 2)Roman 114 3)Senegal 28 4)Polònia: 20 5)Pakistan: 19 Total:49 països	1)Marr.-38 (-6'34%) 2)Rom.+14 (+14%) 3)Sen. -4 (-12'5%) 4)Polon +1 (+5'26%)

MANRESA i BARRIS Total hab. Variació XII-15 VI-16	Poblac. Estrang. XII-2015	Poblac Estran. VI-16 Variació XII-15	Població 1r.Marroc % immigr. barri 2.Altres Prals. XII-2015	Població 1r Marroc % immigr. Barri 2. Altres Prals. VI-2016	Variac. XII-2015 VI-2016 1.Marr. 2.Altres P Variac.%
BALCONADA 2.010 (XII/15) 2.007 (VI/16) ----- Variació: -3 hab	90 4'47%	92 4'58% +2 +0'11%	1)Marroc:30 (35'7%imm) 2)Roman: 10 3)Ucraïna: 9 4)Moldàvia:6 (G. Equat. 3)	1)Marroc 37 (40'21%) 2)Roman 11 3)Ucraïna 7 4)Guin. Eq i Moldàv. 5 Total: 18 països	1)Marr.+7 (+23'3%) 2)Rom +1 (+10%) 3)Ucraïn.-2 (-22'2%) 4)Moldav -1 (-16'6%) G.Equat +2 (+66'6%)
VILADORDIS 1.073 (XII/15) 1.084 (VI/16) ----- Variació: +11 hab	78 7'27%	81 7'47% +3 +0'2%	1)Marroc: 36 (37'89%imm) 2)Roman: 21 3) Polòn i Senegal: 4 (Xina:2)	1)Marroc 25 (30'86%) 2) Roman. 19 3)Xina: 9 4) Polòn 4 Total: 19 països	1)Marr -11 (-30'5%) 2)Rom: -2 (-9'52%) 3)Xina +7 (+35%) 4)Polon: =
SANT PAU 482 (XII/15) 472 (VI/16) ----- Variació: -10 hab	51 10'58%	49 10'38% -2 -0'2%	1)Marroc: 29 (56'86%imm) 2)Xina:6 3) Guinea: 4 (Ucraïna:1)	1)Marroc:26 (56'86%) 2)Xina:7 3) Guinea i Roman:4 Total: 10 països	1)Marr.-3 (-10'34%) 2)Xina +1 (+16'6%) 3) Guin =
P. IGNASI PUIG 909 (XII/15) 904 (VI/16) ----- Variació: -5 hab	111 12'21%	113 12'5% +2 +0'29%	1)Marroc: 94 (78'3%imm) 2)Roman i Seneg :3 (Rep Dom:2)	1)Marroc 85 (75'22%) 2)Gàmbia:6 3) Roman 4 Rep Domin i Nigèria i Senegal : 3 Total: 13 països	1)Marr.-9 (-9'57%) 2)Rom +1 (+33'3%) 3) Senegal =

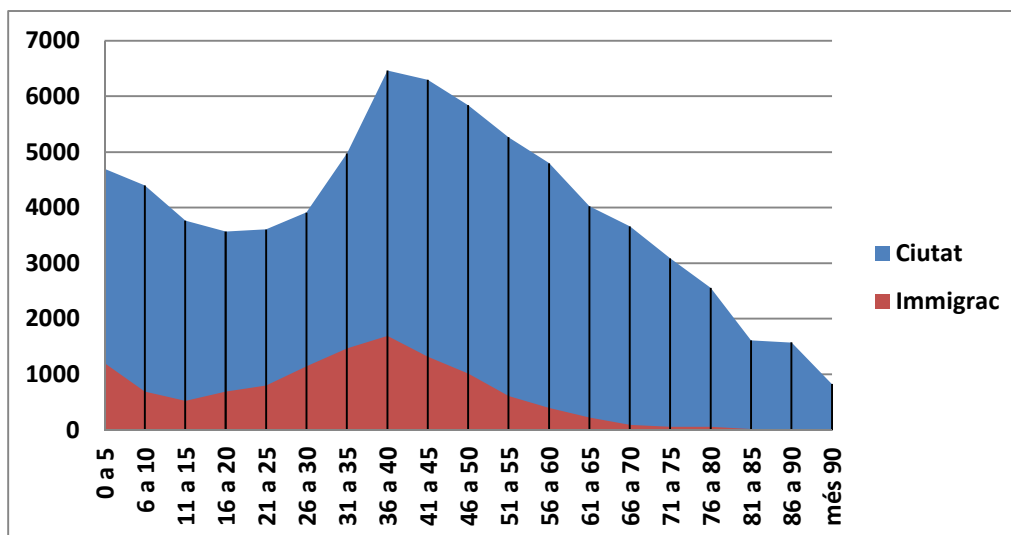
MANRESA i BARRIS Total hab. Variació XII-15 VI-16	Poblac. Estrang. XII-2015	Poblac Estran. VI-16 Variació XII-15	Població 1r.Marroc % immigr. barri 2.Altres Prals. XII-2015	Població 1r Marroc % immigr. Barri 2. Altres Prals. VI-2016	Variac. XII-2015 VI-2016 1.Marr. 2.Altres P Variac.%
<u>GUIX PJDA. ROJA</u> 636(XII/15) 632 (VI/16) ----- Variació: -4hab	52 8'17%	50 7'91% -2 -0'26%	1)Marroc: 43 (70'49%imm) 2)Senegal: 5 3)Guinea:3	1)Marroc 37 (74%) 2)Seneg. i Guinea:2 Total: 12 països	1)Marr. -6 (-13'95%) 2)Sen: -3 (-60%) i Guinea:-1 (-33'3%)
<u>FARR-COMTALS OLLER-SUANYA</u> 995 (XII/15) 1.015 (VI/16) ----- Variació: +20	57 5'72%	65 6'4% +8 +0'68%	1)Marroc: 38 (60'31%imm) 2)Senegal:5 3)Romania:4 4)Ucraïna:4	1)Marroc: 35 (53'84% im) 2)Roman. 11 3)Senegal i Ucraïna:4 4)Equad. 3 Total: 13 països	1)Marr.-3 (-7'89%) 3)Rom +7 (+175%) 2) Sen:-1 (- 20%) 4)Ucra. =
<u>CAL GRAVAT</u> 1.626 (XII/15) 1.625 (VI/16) ----- Variació: -1 hab	34 2'09%	39 2'4% +5 +0'31%	1)Marroc: 29 (58%imm) 2)Roman: 4 3)Senegal i Cuba: 3 (Colòmb.2)	1)Marroc 24 (61'53%) 2)Cuba , 3 Senegal i PP. Baixos: 3 cadascú Total: 10 països	1)Marr. +5 (+17'24%) 2) Cuba.= Seneg =

Gràfica 11 A:**IMMIGRACIÓ PERCENTUAL PER BARRIS DE MANRESA
30 juny de 2016****Quadre edats a Manresa (30/ VI / 2016)**

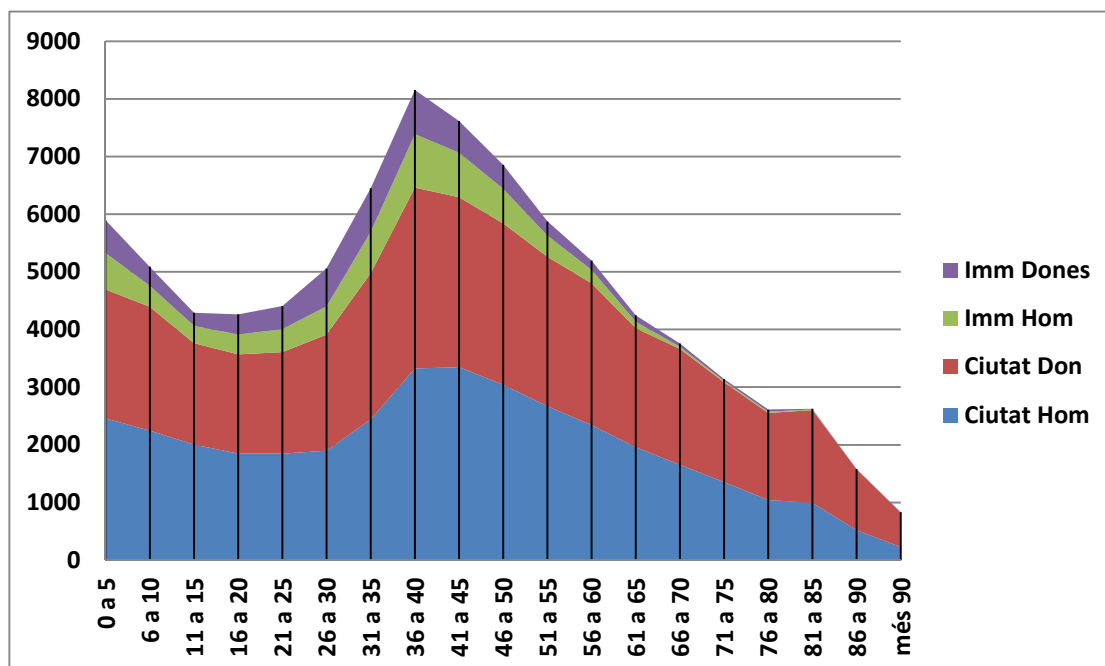
EDATS	HOMES	DONES	TOTAS
0-5	2460	2238	4.698
6-10	2248	2150	4.398
11-15	2001	1762	3.763
16-20	1847	1722	3.569
21-25	1846	1760	3.606
26-30	1896	2016	3.912
31-35	2439	2539	4.978
36-40	3325	3137	6.462
41-45	3348	2947	6.295
46-50	3039	2799	5.838
51-55	2667	2596	5.263
56-60	2344	2454	4.798
61-65	1960	2062	4.022
66-70	1654	2007	3.661
71-75	1351	1732	3.083
76-80	1043	1511	2.554

81-85	993	1610	2603
86-90	522	1052	1.574
91-95	196	478	674
96-100	29	103	132
+100	1	20	21
TOTAL	37.209 (49'02%)	38.695 (50'98%)	75.904

Gràfica 11 B: Piràmide d'edats total ciutat i Immigració



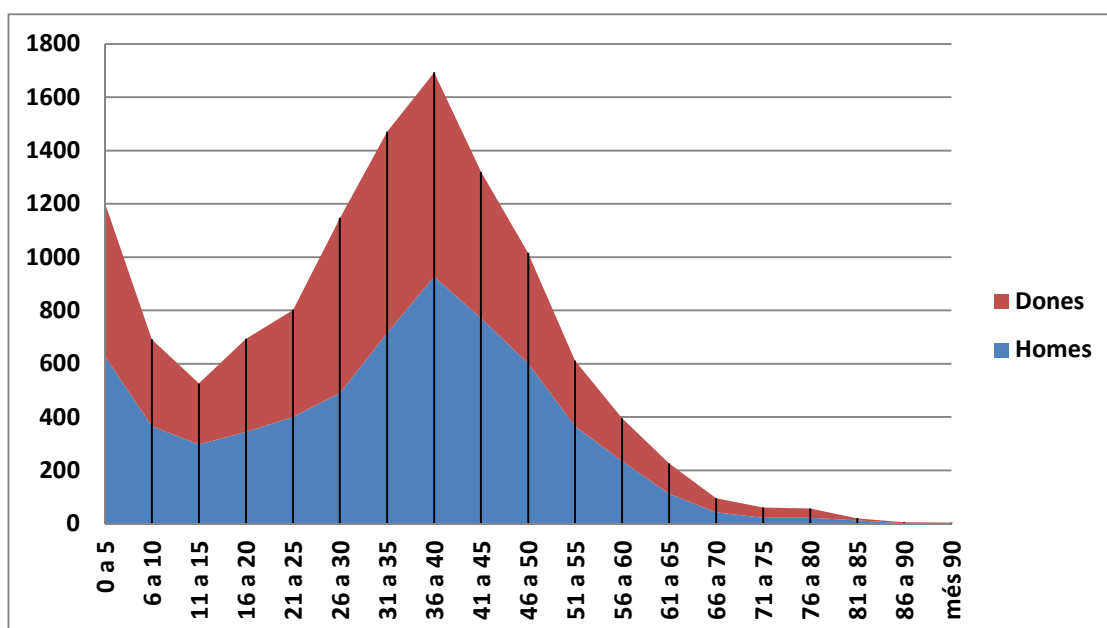
Gràfica 11C: Piràmide d'edats per gènere total ciutat i Immigració



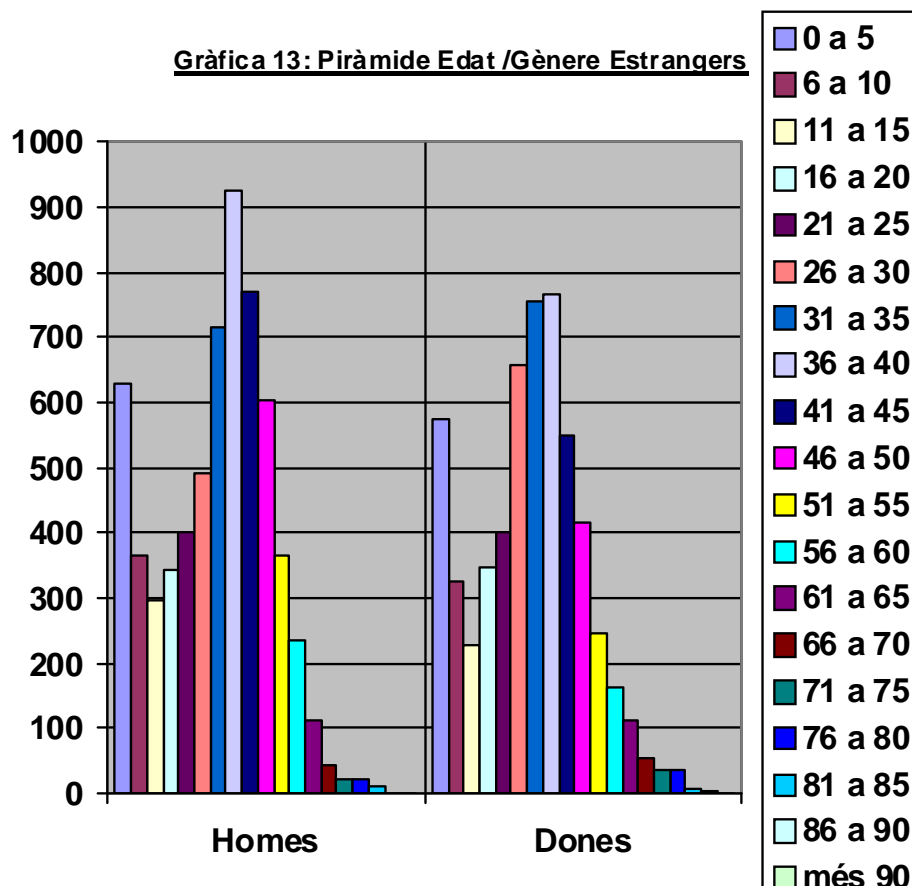
Quadre edats estrangers a Manresa (30/VI/2016)

EDATS	HOMES	DONES	TOTAS
0-5	629	575	1204
6-10	365	326	691
11-15	297	229	526
16-20	344	349	693
21-25	400	402	802
26-30	490	657	1147
31-35	715	756	1471
36-40	926	767	1693
41-45	770	549	1319
46-50	602	414	1016
51-55	366	246	612
56-60	234	162	396
61-65	112	114	226
66-70	42	53	95
71-75	22	38	60
76-80	22	35	57
81-85	12	8	20
86-90	1	4	5
+90	2	2	4
TOTAL	6.351 (52'76%)	5.686 (47'23%)	12.037

Gràfica 12: Població estrangera per gènere



Gràfica 13: Piràmide Edat /Gènere Estrangers



Grups d'edat població estrang. i total ciutat –comparativa XII-15 // VI-16

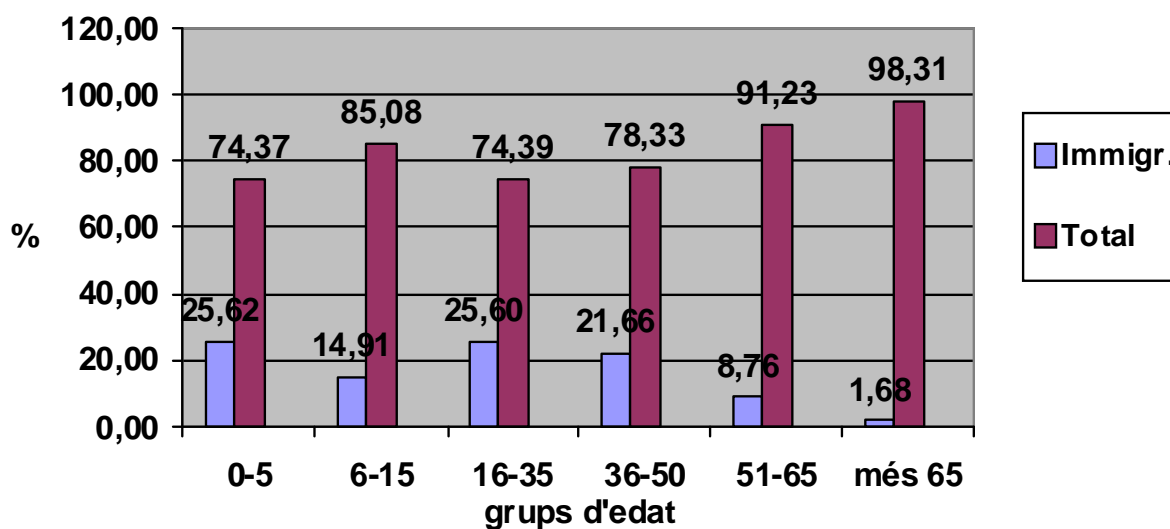
	Totals IMMIGRAC	Total CIUTAT	% Immigr. sobre total grup edat	Població Autòct. i %
	XII/15 VI/16	XII/15 VI/16	XII/15 –VI/16	XII/15-VI/16
0-5	1247 1.204 Variac: -43	4.813 4.698 Variac: -115	25'8% 25'62% Variac: -0'18%	3.566(74'09%) 3.494 (74'37%) -72 p Variac %: +0'28%
6-15	1.193 1.217 Variac: +24	8.014 8.161 Variac: +147	14'88% 14'91% Variac: +0'03%	6.821 (85'11%) 6.944 (85'08%) +123 p Variac %: -0'03%
16-35	4.185 4.113 Variac: -72	16.091 16.065 Variac: -26	26% 25'60% Variac: -0'4%	11.906 (73'99%) 11.952 (74'39%) +46 p Variac %: +0'4%

36-50	3.984 4.028 Variac: +44	18.542 18.595 Variac: +53	21'48% 21'66% Variac: +0'18%	14.558(78'51%) 14.567 (78'33%) +9 p Variac %: +0'18%
51-65	1.181 1.234 Variac: +53	13.889 14.083 Variac: +194	8'50% 8'76% Variac: +0'26%	12.708 (91'49%) 12.949 (91'23%) +241p Variac %: -0'26%
+65	228 241 Variac: +13	14.126 14.302 Variac: +176	1'61% 1'68% Variac: +0'07%	13.898 (98'38%) 14.061 (98'31%) +163 p Variac %: -0'07%
Total VI 14	12.018 12.037 Variac: +19	75.475 75.904 Variac. +429	15'92% 15'85% (-0'07%)	63.457 (84'07%) 63.867 (84'14%) +410 p (+0'07%)

Altres grups d'edat significatius (Minoria d'edat fins edat laboral-16 anys):

dat	Immig/estrang	Total grup edat ciutat	Immigrats %
0-16	XII/15: 2.569 VI/16: 2.542 Variac: -27 p.	XII/15: 13.568 VI/16: 13.588 Variac: +20 p	XII/15: 18'93% VI/16: 18'70% Variac. -0'23%

Gràfica 14: Comparativa % Immigració -piràmide d'edats



Nacionalitat Estrangera- Nascuts a Manresa (30 juny 2016)

Grup edat	Nascuts país i nacionalitat estrangera XII/15 VI/16 % sobre el total d'edat VI/16	Total Immigració per grup edat XII/15 VI/16
0-5	1.010 913 (-117) (65'35%)	1.247 1.204 (-43)
6-10	343 408 (+65) (29'20%)	659 691 (+32)
11-15	41 64 (+23) (4'58%)	534 526 (-8)
16-20	6 9 (+3) (0'64%)	690 693 (+3)
+20	3 3 (=) (=%)	8.888 8.323 (-565)
Totals XII/15 VI/16	1.403 1.397 Variac: -6	12.018 12.037 +19

Nacionalitats principals nascuts aquí (31-XII-2015//30-VI-16).**Total: 1.397 (-6 respecte desembre 15)****(Tot i néixer aquí tenen la nacionalitat estrangera dels seus progenitors)**

1. **Marroc** . XII/15: 896 // **VI/16: 896** . Variac =
2. **Romania** XII/15:109 // **VI/16: 113** . Variac: +4
3. **Xina** . XII/15: 84 // **VI/16: 82**. Variac: -2
4. **Senegal** . XII/15: 52 // **VI/16: 52** . Variac =
5. **Guinea C** . XII/15: 29 // **VI/16: 30**. Variac: +1
6. **Nigèria** . XII/15: 28 // **VI/16: 27** Variac: -1

7. **Ucraïna** . XII/15: 16 // VI/16: 21. Variac: +5
8. **Polònia** . XII/15: 17 // VI/16: 19. Variac: +2
9. **Ghana**: XII/15: 12 // VI/16: 12. Variac: =
10. **Equador**: XII/15: 13 // VI/16: 14. Variac:+1
11. **Rússia** . XII/15: 16 // VI/16: 8. Variac: -8
- Bolívia**: XII/15: 15 // VI/16: 13. Varac: -2
12. **Altres: Gàmbia**: XII/15: 10 // VI/16: 9 (-1)

Nuclis de convivència residents a la ciutat:
(Nuclis familiars amb tots els membres estranger)

Nº.hab.	Nº. llars//nº hab.//
1	976 = 900
2	520 = 1.040
3	488 = 1.464
4	449 = 1.796
5	257 = 1.285
6	114 = 684
7	50 = 350
8	32 = 256
9	9 = 81
10	5 = 50
11	4 = 44
14	1 = 14
8.052 hab (XII/15) 7.964 hab (VI/16): -88 66'16% del total d'imm. (-0'83% del percentatge respecte desembre 15) 2.905 llars. Pro mig 2'741 hab/llar	

EVOLUCIÓ ARRIBADA POBLACIÓ IMMIGRADA ESTRANGERA (2011-16)

MESOS 2011	MENORS	MAJORS	Total	MESOS 2012	MENORS	MAJORS	Total
Gener Febrer-11	55	243	298	Gener Febrer-12	49	249	298
Març Abril-11	54	266	317	Març Abril-12	46	184	230
Maig Juny-11	56	247	303	Maig Juny-12	51	143	194
Juliol Agost-11	61	234	295	Juliol Agost-12	37	145	182

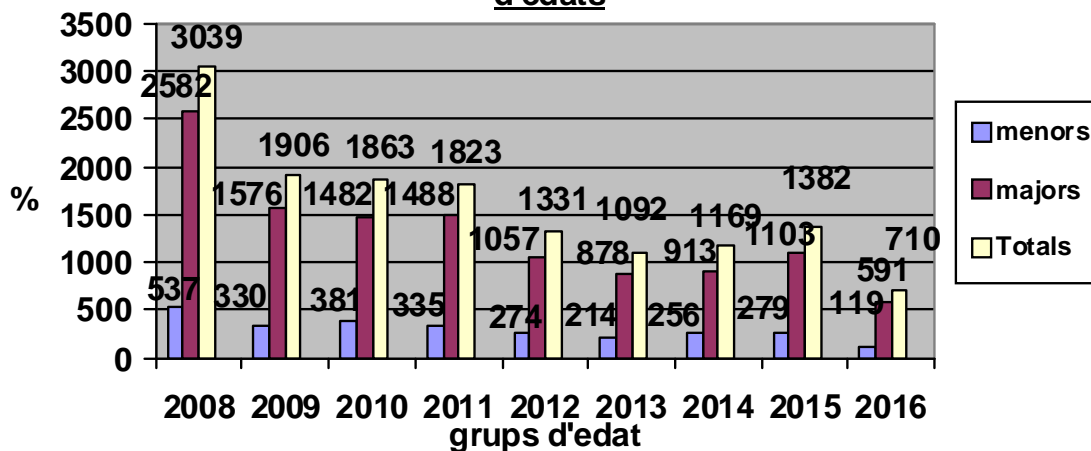
Setembre Octubre-11	71	296	367	Setembre Octub.12	58	184	242
Novembre Des. 11	38	202	240	Novembre Desem.12	33	152	185
TOTAL Gener- Des. 2011	335	1488	1823	TOTAL Gener- Des.12	274	1.057	1331

MESOS 2013	MENORS	MAJORS	Total	MESOS 2014	MENORS	MAJORS	Total
Gener Febrer 13	42	163	205	Gener Febrer 14	38	137	175
Març Abril 13	28	140	168	Març Abril 14	41	166	207
Maig Juny 13	25	138	163	Maig Juny 14	24	135	159
Juliol Agost 13	32	121	153	Juliol Agost 14	45	125	170
Setembre Octub. 13	54	160	214	Setembre Octub.14	77	207	284
Novembre Desem 13	33	156	189	Novemb. Desem14	31	143	174
TOTAL Gener- Des. 13	214	878	1092	TOTAL Gener- Des. 14	256	913	1169

MESOS 2015	MENORS	MAJORS	Total	MESOS 2016	MENORS	MAJORS	Total
Gener Febrer 15	45	151	196	Gener Febrer 16	25 + 27= 52	110 + 100 = 210	262
Març Abril 15	36	174	212	Març Abril 16	15 + 17 = 32	87 + 85= 172	204
Maig Juny 15	40	186	226	Maig Juny 16	15+20= 35	110 + 99= 209	244
Juliol Agost 15	41	167	208				
Setembre Octub.15	73	246	319				
Novembre Desem.15	44	179	223				
TOTAL Gener- Des.15	279	1.103	1382	Total mig any 2016	119	591	710

Gràfica 15 (Evolució de les arribades):

Comparativa 2008- JUNY 2016 : % Immigració -piràmide d'edats



Comentaris a les dades.

Com cada mig any, presentem les dades del padró municipal de Manresa, en aquest cas a **30 de juny de 2016** (dades provisionals, pendents de l'acceptació final de l'INE). Al llarg del document, podem veure comparatives respecte altres anys i respecte al darrer recompte treballat (del desembre del 2015). En certs quadres es fa una evolució de més llarg termini aportant dades de diferents anys, fet que ens permet veure millor els canvis i tendències.

Com s'ha anat veient a les anàlisis estadístiques dels darrers anys, es fa evident com ha anat afectant la crisi econòmica viscuda al llarg dels darrers anys sobre el conjunt de la població i en concret sobre la població immigrada, grup especialment vulnerable a la crisi. Al llarg d'aquest període s'ha donat una pèrdua de població tant en el conjunt de la ciutat com entre la població d'origen estranger. Aquesta situació es pot generalitzar en el conjunt català i espanyol, on es perd població tant immigrada com autòctona (Segons dades de l'INE: a Gener del 2015 en el conjunt espanyol, s'han perdut 72.355 p respecte gener del 2014, i a Catalunya -25.105 p // Al Bages hi hauria el 10'59% d'estrangers i el 14'14% en el conjunt de Catalunya-Font: Secretaria d'Igualtat, migracions i Ciutadania-Juliol 2016.) És d'interès remarcar que una part de la pèrdua de població estrangera, tant a Manresa com a Catalunya i Espanya, es deguda a l'adquisició de nacionalitat espanyola (Espanya és un dels països europeus que més nacionalitats dona als estrangers. El 2013 va ser concedida a 261.295 estrangers, la xifra més alta de la UE i el 2015: 78.000. Font: Secret. Gral de Inmigración y emigración)

Amb tot, i ja des del recompte de desembre passat, veiem com la ciutat guanya població a nivell general, i en menor mesura entre la població immigrada: a l'actual recompte i respecte desembre passat, la ciutat guanya uns molt significatius **+429 hab**, i en comparativa anual (de juny 15 a juny 16) **+616 hab**. S'haurà d'anar veient als següents recomptes si es confirma o no aquesta tendència alcista. La ciutat es manté per sobre dels 75.00 hab, en concret

75.904 hab, tot i que ens estem movent en dades encara no reconegudes per l'INE.

Centrant la nostra anàlisi en la població immigrada estrangera, veiem que al llarg d'aquest darrer mig any el total de població està gairebé estancat (es guanya **+19 hab**), però en perspectiva anual (de juny 15 a juny de 16) s'ha donat un increment molt major: **+191 hab**. Tot plegat pot ser un símptoma de frenada en la pèrdua.

La població immigrada suposa el **15'85%** del total de població de la ciutat (**12.037 hab**), amb una pèrdua percentual del darrer mig any de **-0'07%**.

Com dèiem en anteriors recomptes, cal recordar la importància que ha adquirit al llarg de la crisi els moviments interns de població immigrada dins l'estat a la recerca d'oportunitats laborals, així com cap a la resta de l'Europa comunitària (especialment cap a França, Bèlgica, o Alemanya), tot i les limitacions existents en els requisits legals que s'exigeixen per residir-hi (tant per població no comunitària, com la comunitària, com seria el cas de molts estrangers nacionalitzats espanyols).

Part important de la població estrangera que arriba al servei d'Acollida de la Oficina Municipal d'Informació- OAC ho fa no tant des del país d'origen sinó des d'altres comunitats autònomes o dins de Catalunya : el **68'6%** del total, segons dades de la memòria de l'Agent d'Acollida del 2015 (el 2014 va ser del 74'5%), donant-se un augment dels qui venen directament de l'estranger: el **31'4%** (El 2014 va ser del 25'5%, el 2013 del 25% i el 2012 del 20%)

El total de països amb representació a la ciutat es manté en **103**

PAÏSOS:

- Per col·lectius, la població originària del **Marroc** és el primer col·lectiu immigrat resident a la ciutat, i representa el **45'61%** del total d'immigració, i el **7'23%** de la població de la ciutat. S'ha donat una petita pèrdua el darrer mig any: **-8 hab**, i un increment de **+73 hab** de juny del 15 a juny del 16. Hi ha una major representació masculina (**53'45%**)

Cal remarcar que existeixen **1.268 hab** que han adquirit la nacionalitat espanyola tot i ser marroquins d'origen (que representaria el **23'09%** del total de la població marroquina), amb un increment de **+89 hab** respecte desembre passat, cosa que pot explicar en part la lleugera pèrdua de població (-8 hab). (veure Gràfica 8 pp.17-18 per aquest grup nacional i per la resta)

En referència a la resta de col·lectius estrangers, la situació principal és la següent:

- El col·lectiu romanès, format per **1.446 hab** és el segon de la ciutat, i guanya **+17 hab** al llarg del mig any (és un dels pocs que en guanya). Representa l'**11'87%** del total d'immigració, i l'**1'90%** de la població de la ciutat. La diferència per gènere no és significativa.

- **El col·lectiu xinès** és el tercer amb major presència a Manresa, amb **609 hab.** Guanya **+5 hab** al llarg del mig any. Representa el **5'06%** del total de la població estrangera. Té una major representació masculina (el 53'53%).

En referència a població nascuda a la Xina amb nacionalitat espanyola es poden comptar **42 hab**, que representarien només el **6'89%** del total de xinesos residents (**609**). Del total de nacionalitzats, el 73'8% són dones, cosa que ens fa pensar en la importància d'adopcions internacionals
- **El col·lectiu senegalès**, És un dels grups que ha anat perdent població –amb alguna excepció segons el recompte- i actualment hauria perdut **-22 hab**. El total de població se situa en **495 hab** i representa el **4'11 %** del total d'estrangers de la ciutat. Com també és habitual al llarg dels anys, hi ha una àmplia sobre representació masculina (homes: **70'9%** //dones: **29'09%**) si bé ha minvat una mica. Del total de població nascuda al Senegal amb nacionalitat espanyola hi ha **68 p** (només una de més des del recompte de desembre passat), que representen l'**13'73%** del total de senegalesos residents (**495 hab**)
- **El col·lectiu bolivià** és un dels llatinoamericans on s'ha anat donant pèrdua de població degut a la situació de crisi, amb marxa de gent, i per l'adquisició de nacionalitat espanyola (com el cas equatorià) Compta amb un total de **255 hab**, i ha tingut una pèrdua de **-24 hab** des de desembre del 15. En aquest grup nacional, el segment femení és major que el masculí (**62'35%** de dones) que s'ha anat ampliant, potser lligat al mercat laboral.

El grup de nacionalitat espanyola nascuts a Bolívia és molt inferior numèrica i percentualment al cas equatorià, però puja a **151 hab** (amb un increment des de desembre de de **+ 16 hab**), i representaria el **59'21%** del total de bolivians residents (255 p).
- **El col·lectiu equatorià** és qui presenta una major pèrdua de població entre la població estrangera al llarg dels anys de crisi. Compta amb **270 hab**, i ha perdut **-6** des de desembre

El moment de major volum de representació a la ciutat va ser el **XII-06** arribant a **786 hab**, és a dir, al llarg d'aquests anys ha perdut **-516 hab** (el **-65'64%**), però aquesta data s'ha de sumar a la importància de l'adquisició de nacionalitat espanyola. És un dels casos on s'han de valorar diversos factors explicatius:

Com altres països llatinoamericans existeix una major facilitat legal per adquirir la nacionalitat espanyola, cosa que influeix en el descens de representació. En concret podem comptar **546 hab** nascudes a l'Equador però amb nacionalitat espanyola (**+11 hab** respecte desembre passat), xifra que representa el **202'2%** del total d'equatorians de la ciutat (270 p); aquest important factor sumat a la no arribada de nous contingents, faria minvar els percentatges

Part de la població ha marxat cap a altres països europeus (al disposar de DNI o permís europeu, poden tenir una major facilitat en aquesta mobilitat en contrast amb altres col·lectius, tot i les limitacions que existeixen en els requisits legals per establir-se tot i ser membre UE)

Altra part ha retornat al seu país, on fa un temps viu una recuperació econòmica

- **Polònia**, amb **252 hab**, perd **-4 hab** al llarg de l'any en un procés que ve de temps.
- **Ucraïna**: Compta amb **224 hab**, augmentant **+5 hab**, i passant per davant del col·lectiu colombià. Té una major representació femenina (51'34%)
- **Colòmbia**, també és un dels països llatinoamericans junt a Equador i Bolívia, que ha perdut població al llarg d'aquests anys. Queda amb **185 hab**, i manté igual respecte l'anterior recompte
També és un dels col·lectius on cal fixar-se amb l'adquisició de nacionalitat espanyola com a factor explicatiu en part de la pèrdua de població. En concret hi ha **316 hab** nascudes a Colòmbia però amb nacionalitat espanyola (**+11 hab** des de desembre del 15), i representa el **170'8%** del total de colombians (185 p).

De la resta, podem remarcar:

- Perden població:; **Rússia (-9); Argentina (-6); Bulgària (-5);**
En el cas concret d'**Argentina**, remarcar la importància que té la gent amb nacionalitat o doble nacionalitat espanyola o italiana per origen familiar. En concret hi ha **192 hab** amb nacionalitat espanyola nascudes a Argentina, que representen el **200%** del total d'Argentins (96 p)

Països que guanyen població:

Hondures, amb 149 hab (**+15 hab**); **Pakistan**, amb 147 hab (**+12 hab**); **Geòrgia**, amb 71 hab (**+10**); **Algèria**, amb 47 hab (**+9 hab**); **Brasil**, amb 140 hab (**+6 hab**) i **Camerun** amb 39 p (**+4**).
Dels europeus (UE) **França**, amb 56 hab (**+5 hab**) i **Itàlia**, amb 174 hab (**+3 hab**)

En les **gràfiques d'evolució de les nacionalitats** amb principal presència (pp.10-14): **Marroc, Romania, Xina, Senegal, Equador, Bolívia, Polònia, i Colòmbia** podem veure l'evolució i tendència principal dins un període d'anys (des del 2006 -per tant abans de la crisi i en època de creixement- i fins l'actualitat). **Equador** principalment, però també **Bolívia, Senegal i Colòmbia**, mostren una clara línia descendent més o menys pronunciada segons el cas

ZONES GEOGRÀFIQUES i CONTINENTS (pp.14-16):

Dins les pèrdues o guanys de població, per zones geogràfiques podem veure les següents evolucions:

- **Europa occidental** : Hi veiem un guany de població anual de **+13 hab** (l'any passat va perdre -70).
- **L'Est europeu**: Aquest conjunt de països guanya **+10 hab**, quedant en **2.324 p** . A destacar països com **Romania (+17 hab)** i en canvi perden: **Rússia (-9 hab); Bulgària (-5 hab) Polònia (-4 hab)**, un país com **Moldàvia** es manté amb **62 p**.

- **L'Orient Llunyà:** Amb un total de **775 hab**, perd **-5 hab**. La part més important la representa **Xina (+5 hab)**
- **Magrib:** Amb un total de **5.549 hab**. És la primera zona geogràfica tradicional emissora d'immigració (degut al pes del Marroc) te un estancament poblacional **(+1p)** tenint però en compte la pèrdua de recomptes anteriors.
- **Sud Amèrica:** Amb un total de **1.320 hab**. La primera regió amb major pèrdua de població (tot i que s'ha reduït), en concret **-19 hab**. El principal país amb pèrdua és **Bolívia (-24p)**
- **Els països Subsaharians** Amb un total de **996 hab** i la pèrdua de **-15 hab**. destacant **Senegal (-22 p)**
- **Regions com:** **Centre Amèrica-Carib** guanyen **+15** i **Pròxim Orient +13**

Per continents, **Àfrica**, amb **23 països** representats , suposa el primer origen per volum total de població: **6.545 hab**, el **8'6%** de la població de la ciutat, i el **54'37%** del total d'estrangers empadronats, amb una pèrdua poblacional el darrer mig any de **-14 p**(un descens menor). El **Marroc**, ell sol amb **5.490 hab.**, suposa el **83'88%** del total d'Àfrica.

La població provinent del conjunt d'**Europa**, originària de **34 països** diferents, suma **2.751p**, amb un augment de **+23 p**. Suposa el **22'85%** del total d'immigració de la ciutat . **Romania**, amb **1.446 p**, (**+17 p/ mig any**), suposa el **52'56 %** del total europeu.

Els provinents del **continent americà**, originaris de **23 països**, sumen **1.793 hab** i es dona una petita pèrdua de mig anual de **-9 p**. La immigració provinent del continent americà suposa el **14'89%** del total . Sud Amèrica (amb 1.320 p) suposa el **73'6%** del total.

D'**Àsia** provenen **944 hab**, originaris de **21 països**, augmentant en **+18 hab**. Representen el **7'84%** del total de la població estrangera. El col·lectiu xinès (**609p**), ell sol significa el **64'5%** del total asiàtic.

Oceania només compta amb **3 persones**, i es te constància d'una sense relacions diplomàtiques.

BARRIS:

La població immigrada resident a Manresa es distribueix pel conjunt de la ciutat, donant-se variacions percentuals i per orígens importants entre ells.

El col·lectiu **marroquí** és el primer a tots els barris de la ciutat , seguit del **romanès** (ocuparia el segon lloc a **15 barris**); a 2 barris, **senegalesos** (a **Guix Pujada Roja i Farreres/comtals**) i un, **xinesos** (St. Pau).

Si ens centrem en el total de població, trobem que a 9 barris augmenta la població (3 més que el recompte de desembre passat): **Valldaura (+92 hab)**, **Antic (+35 hab)**; **Passeig i Rodalies (+78 hab)**; **Vic-Remei (98 hab)**; **Mion-Puigberenguer (+19 hab)**; **Ctra de Santpedor (+105 hab)**; **Sagrada Família (**

+23 hab); Viladordis (+11 hab); Farreres-Comtals-Oller-Guia (+ 20 hab), i la resta (9) en perden en diferents proporcions.

Entre els **9 que perden població total**, els més significatius serien:

Font dels Capellans (-23 hab); Poble Nou (-18 hab); Plaça Catalunya-Saldes, Escodines i Sant Pau Antic (-10 hab cadascú).

En relació a la **Població Estrangera**, al llarg de l'any **10** en guanyen:

Valldaura (+32 hab); Passeig i rodalies (+16 hab); Vic-Remei (+23 hab); Ctra de Santpedor (+40 hab); Sagrada Família (+23 hab); Balconada (+2 hab); Viladordis(+3 hab); P. I. Puig (+2 hab); Farreres-Comtals-Oller –Suanya (+8 hab); Cal Gravat (+5 hab).

A **8 barris** es perd població immigrada:

Antic (-16 hab); Plaça Catalunya- Saldes (-39 hab); Mion-Puigberenguer (-18 hab); Poble Nou (-2 hab); Font dels Capellans (-12 hab); Escodines (-46 hab); Sant Pau (-2 hab); Guix-Pujada Roja (-2 hab).

D'entre els barris que **perden població** molt vinculada a la **minva migratòria** (tot i que pugui ser superior la pèrdua total) podríem destacar:

- **Plaça Catalunya-Saldes:** perd **-10 p** com a barri, i **-39 imm**
- **Font dels C:** perd **- 23 hab** com a total de barri, i **-12 hab** com a immigració
- **Escodines:** perd **-10 hab** com a barri i **-46 hab** com immigració..

Barris que **perden més població que immigració:**

- **Poble Nou:** perden **-18 hab** com a total i **-2 hab** com a immigració.
- **Sant Pau:** perden **-10 hab** com a total, i **-2 hab** com immigració.
- **Guix-Pujada roja:** perd **-4 hab** com a total i **-2 hab** com a immigració.

Un barri es manté igual: **Sant Pau** (amb **51 p** estrangeres)

Barris que **guanyen població total i immigrada:**

- **Valldaura:** guanya **+92 hab** com a població total, i **+32 p** immigrades
- **Passeig i rodalies:** guanya **+78 hab** com a total de barri i guanya **+16 hab** imm.
- **Vic-Remei:** guanya **+98 hab** com a total de barri i **+23 hab** com a immigració.
- **Ctra Santpedor:** un barri que tradicionalment augmenta. Puja **+105 hab**, i **+40 imm**.
- **Sagrada Família:** guanya **+55 hab** com a barri i **+23 hab** com a immigració.
- **Viladordis:** guanyen **+11 hab** com a total de barri, i **+3 hab** imm.
- **Farreres-Comtals-Oller-Suanya:** guanyen **+20 hab** com a total, i **+8 hab** com a immigració.

Barris que **guanyen immigració i perden habitants :**

- **Balconada:** perden **-3 hab** i guanyen **+ 2 hab** com a immigració

- **Pare Igasi Puig:** perden **-5 hab** com a total i **guanyen +2 hab** com a immigració.
- **Cal Gravat:** perden **-1 hab** com a total, i guanyen **+5 hab** com a immigració.

Barris que **guanyen població i perden immigració:**

- **Antic:** Guanya **+35 hab** com a total i perd **-16 hab** com a immigració.
- **Mion-Puigberenguer:** guanyen **+19 hab** i perden **-18 hab** com a immigració.

La **població estrangera** present als barris de Manresa es mou en els següents grups:

- **1 barri amb el 31'29 % (-0'65% respecte desembre de 2015) :**

El **Barri Antic** augmenta la població total trencant una tendència d'anys, i manté la pèrdua de població immigrada que també es ve donant de temps, si bé reduïnt-se (**-16 hab**)

- **2 barris amb més del 20%:** Dos menys que el que era habitual

Valldaura, amb el **21'20 %** de població immigrada, amb un petit augment de **+0'20%** i **+32 imm**, per **+92 hab** com a total de barri.

Vic-Remei amb el **21'8%**, amb un petit augment percentual de **+0'03%** i de **+23 imm**. Com a total de barri puja **+ 98 hab**.

- **5 barris amb més del 15% (un més):**

Passeig i Rodalies, amb **15'92%** d'immigració, un augment percentual de **+0'07%** i **+16 hab** imm. amb un augment total de **+78 hab**

Plaça Catalunya-Saldes te el **16'49%** de població immigrada, amb una pèrdua de **-0'32%** i de **-39 hab** immigr., per una pèrdua total al barri de **-10 p**.

Poble Nou, amb el **15'28%** d'immigració, amb una petita disminució de **-0'01%**, i **-2 hab** imm. , per una pèrdua total de **-18 hab**.

Escodines , amb el **21'9'22%**, i un descens percentual de **-0'82%**, i **-46 hab** imm., sobre un descens total de població de **-10 hab**

Sagrada Família, amb el **15'02%** de població immigrada, augmenta **+0'2%** i **+23 hab** immigr, el total del barri guanya **+55 hab**

- **4 barris entre 11-15%:**

Mion-Puigberenguer, amb el **14'27%** d'immigrac., i un descens de **-0'43%** i de **-18 hab** imm. , per contra el total de població del barri augmenta **+19 hab**

Ctra. de Santpedor, amb l'**11'55%** d'immigració, augmenta **+0'21%** i **+40 hab**. La població total del barri te un augment molt significatiu de **+105 hab**.

La Font dels Capellans , amb el **12'60%**, i una pèrdua de **-0'38%** i **-12 p** immigrades, el total del barri perd **-23 p**.

P. I Puig-el Xup amb el **12'5%** de població immigrada, augmenta el **+0'29%** i **+2 hab** imm. El total del barri perd **-5 hab**.

- **6 inferiors a 11%:**

Balconada, el segon barri amb menor pes migratori a la ciutat, amb el **4'58% d'imm**, te un augment percentual de **+0'11%** i **26 hab imm.**, el total de població del barri perd **-3 p**

Viladordis, amb el **7'47%** d'immigració, te un increment de **+0'2%** i **+3 hab imm**, sobre un increment total del barri de **+11hab**.

Sant Pau, amb el **10'38%** d'immigració, disminueix el **-0'2%** i **-2 hab imm.**, el total de població del barri disminueix en **-10 p**.

Guix-Pujada Roja amb el **7'91%** d'immigració, disminueix el **-0'26%** i **-2 hab imm.**, sobre un total de pèrdua de població de **-4 p**.

Farreres-Comtals-Oller-Suanya, amb el **6'4%** d'immigració, augmenta **+0'68%** i **+8 hab imm.**, el total del barri augmenta **+20 hab**.

Cal Gravat, el barri amb menor presència migratòria de la ciutat, amb el **2'4%** d'imm, augmenta **+ 0'31%** i **+5 hab imm.**, el total del barri perd **-1 hab**.

GRUPS D'EDAT:

La immigració estrangera ha estat el motiu fonamental de creixement demogràfic al país en els moments de creixement econòmic. Aquesta immigració, sobretot jove, en edat laboral, amb re agrupacions familiars o bé naixements de noves generacions al país, ha suposat un rejuveniment molt important de la piràmide d'edat, i més tenint en compte que l'aportació de població de +65 anys entre la immigració ha estat i és molt poc significativa.

La tendència a l'envelliment, la frenada i davallada de natalitat, etc. son característiques comunes a moltes societats occidentals, i la manresana no és una excepció.

Actualment, amb els efectes de la crisi econòmica, s'ha donat una aturada important de les arribades (que no desaparició de les mateixes, que suposa el 31'4% de les mateixes segons dades de l'Agent d'Acollida del 2015), l'increment dels moviments interiors i la marxa de part del col·lectiu cap a altres països, a vegades de forma pendular. Aquest conjunt de canvis es fan evidents alhora d'analitzar la evolució de les xifres al conjunt de la ciutat i als barris de Manresa.

Les gràfiques 11A (Immigració percentual per barris), 11B (Piràmide d'edats total), 11C(Piràmide d'edats, per gener, total i immigració) i 14 (comparativa % Immigració/grup edat) [pag. 27-31] permeten fer aquesta comparativa entre grups d'edat de població immigrada, autòctona i per gènere.

Per grups d'edat (quadre p. 30-31) veiem significatives diferències entre els grups d'edat, ja sigui per origen o com a totals de ciutat

De grups amb **increment total de població** destaca:

- El grup d'edat de **51-65** anys, amb **+194 hab** de població total (**+53 hab imm**)
- El seguiria el grup seia el de **+65 anys**, amb un augment total de **+176 hab** (i **-13 hab imm.**)

- El grup de **6 a 15 anys**, es dona un augment de **+147 hab** (i **+ 24 imm**)
- De **36-50 anys**, es dona un augment total de **+53 hab** (dels quals **+44** immigrants)

De grups d'edat que perden població el més significatiu és:

- De **0 a 5 anys**, on perd **-115 hab** (i **-43** immigrants)

De la població immigrada, els grups d'edat que suposen un percentatge més gran sobre el total de població d'aquest grup és:

- En primer lloc el grup de **0 a 5 anys** , on representa el **25'62%** del total
- Seguit i gairebé igualat , pel de **16 a 35 anys** , amb el **25'60%**
- I el de **36-50 anys**, que representa el **21'66%** del total

Agrupem separatament de **0 a 16 anys** , per la seva incidència en edat pre-escolar i escolar: en aquest grup, disminueix la població immigrada en **-27 hab** sobre un augment total de **+20 hab**. El percentatge que suposa la població immigrada sobre el total de grup és de **18'70%**.

Com a població amb **Nacionalitat estrangera nascuda al país** (pp.32-33), comptem un total de **1.397 hab** de totes les edats (amb un petit descens des de desembre passat de **-6 p**).

Es pot destacar:

- El grup de **0-5 anys** , el majoritari, i que suma **913 p**, representant el **65'35%** del total de la immigració d'aquest segment d'edat (1.204 p), perdent **-117 p**
- Es segueix a molta distància el grup de **6-10 anys** , que suma **408 p**, augmentant en **+65 p**. Representen el **29'20%** del total d'aquest grup
- Els altres grups d'edat son molt poc significatius.

Per **orígens dels nascuts**, els de **nacionalitat marroquina** son la immensa majoria, amb un total de **896 p**, (no hi ha variació) seguit a molta distància per romanesos (**113**), xinesos (**82**), i senegalesos (**52**)

Tot plegat fa evident la importància de la immigració en la natalitat, i que es tracta d'una immigració encara jove en antiguitat de residència doncs hi ha poca gent nascuda aquí a partir de certa edat (només **3 hab**. de **+20 anys**)

També hem de tenir en compte que a mig termini molts d'aquests infants i joves accediran a la nacionalitat, i n'hi ha d'altres no comptabilitzats que ja la tenen

TOTAL ARRIBADES:

En els quadres (pp. 33-35), s'especifica l'arribada de població estrangera a la ciutat en una franja que va del 2011 fins ara (per tal d'afavorir la comparativa). Podem veure majors i menors d'edat agrupats de forma bimensual, ja que és quant s'envien les cartes de benvinguda a la ciutat.

Si mirem la **gràfica 15** (p.35), fent la comparativa des de l'any 2008 (inici crisi) on hi ha la xifra més elevada (**3.039 hab**), fins el moment actual, podem veure el descens en l'arribada que s'ha experimentat, tocant fons el 2013(**1.092 hab**), i una remuntada a partir d'aleshores i fins ara (**710 hab** en mig any)

Al llarg de tots aquest anys, continua donant-se un moviment tant d'entrades com de sortides: les dades aportades pel servei donat per l'agent d'acollida del 2015 , el **31'4 %** del total d'arribades ve directament del país d'origen, per contra no comptem amb dades fiables de la població immigrada que ha marxat a l'estranger.

ÍNDEX:

• Introducció	p. 2
• Total habitants ciutat (2003-16) i Gràfica- 1 Evolució habitants ciutat	p. 3
• Total orígens estatals i Total habitants estrangers empadronats	p. 4
• Gràfica 2- Evolució població ciutat i estrangers (2003-16) i Diferencial total població / immigració	
• Gràfica 3- Evolució habitants / Immigració (2001-16)	pp. 5-6
• Total població marroquina sobre total i Gràfica 4- % Immigració marroquina (2002-16)	p. 7
• Percentatge poblac. marroquí sobre total estrangera i ciutat	p. 8
• Principals grups nacionals	p. 8-9
• Gràfica 5- Percentatges per països	p. 10
• Gràfiques evolució alguns països (2006-16) 6a,6b,6c,6d, 6e 6f,6g i 6h	pp. 10-14
• Per àrees o regions geogràfiques/ polítiques Gràfic 7- Evolució àrees geogràfiques	pp. 14-15
• Per continents i gràfica 10	pp.16
• Principals grups amb nacionalitat espanyola nascuts a l'estranger	p. 17
• Gràfica 8- Comparativa nascuts a l'estranger amb nacionalitat espanyola (2009-16)	p.18
• Evolució nascuts a l'estranger amb nacionalitat (2009-2016)	pp. 18-19
• Gràfica 9 a i 9b: Nascuts a l'estranger amb nacionalitat	p. 20
• Evolució per barris (XII/12-VI-16)	pp. 21-26
• Gràfica 11A (%)- Immigració per barris i Quadre Edats Manresa	pp. 27-28
• Gràfica 11B- Piràmide edats (ciutat/imm) i Gràfica 11C- Piràmide edats –gènere (ciutat/ imm)	p. 28
• Quadre edats estrangers a Manresa i Gràfic 12- Població estrang. per gènere	p. 29
• Gràfic 13- Piràmide edat/ gènere estrangers i Grups d'edat població estrang. i total ciutat –comparativa	pp. 30-31
• Gràfic 14- Comparativa % Immigració / grups d'edat	p. 31
• Quadre nacionalitat estrang. nascuts a Manresa Principals orígens nascuts aquí	pp. 32-33
• Nucli de convivència residents on tothom és estranger	p. 33
• Evolució Arribades població estrang. (2011- /2016) i Gràfic 15-Evolució de les arribades (2008-2016)	pp. 33-35
• Comentaris	pp. 35-44
• Índex	pp. 45
