

PADRÓ MUNICIPAL
ANÀLISI SEMESTRAL
DE LA POBLACIÓ IMMIGRADA
DE MANRESA
31 de DESEMBRE de 2016

PADRÓ PROVISIONAL
[Pendent INE - Instituto nacional de Estadística]

PROGRAMA D'ACOLLIDA
Regidoria de Cohesió Social

Ajuntament  de Manresa



Introducció:

En el moment de la creació de l'anterior Programa d'Immigració i Ciutadania l'any 2000 – que passarà a ser Programa d'Acollida a partir del 2011- es va valorar com a imprescindible el coneixement actualitzat de les dades estadístiques en relació a la població immigrada estrangera resident a la ciutat.

Fins aquell moment, quant l'increment de la població immigrada anava fent-se evident, no es disposava de cap estudi periòdic sobre aquesta evolució, cosa que dificultava tenir un diagnòstic acurat i avaluar necessitats, o bé fer comparatives amb altres municipis i comarques.

És per aquest motiu que d'aleshores fins ara, s'ha anat fent un buidat estadístic cada mig any (a 30 de juny i 31 de desembre) a partir de les dades del padró continu. Cal recordar que el padró continu ens dona una instantània de la gent empadronada al municipi en un moment donat -si bé provisional- ja que resta pendent de l'acceptació i filtratge final portat a terme per l'INE (Instituto Nacional de Estadística), que normalment dona les dades definitives d'un any per l'altre.

El fet de disposar d'aquest continu d'informació analitzada al llarg dels anys, permet veure els canvis viscuts i les tendències existents (de creixement a major o menor retrocés en el moment actual), disposar de dades significatives sobre orígens, gènere, grups d'edat, etc així com fer-ne difusió tant dins el propi ajuntament com a la ciutat

Cal assenyalar que la normativa vinculada a l'empadronament és d'àmbit estatal, si bé son els municipis els encarregats de portar-la a terme a partir de les oficines o servei del padró.

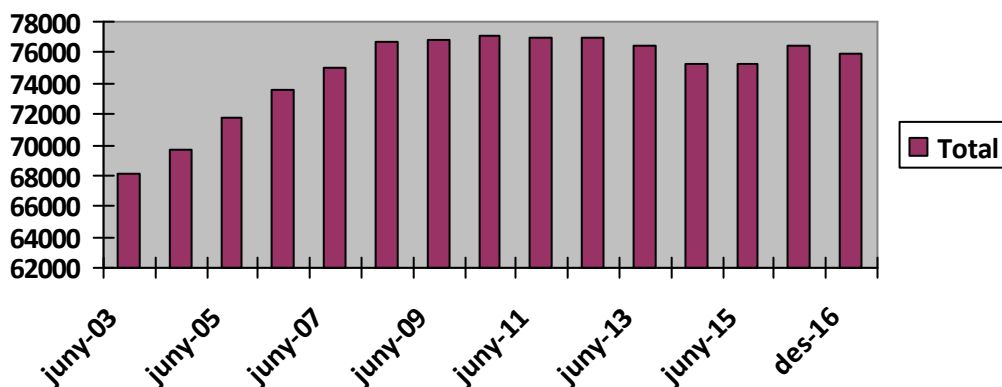
Estar empadronat és un dret i un deure per a qualsevol persona que passi a viure en un municipi. En el cas de la població d'origen estranger, és alhora, un element de vital importància per tal de renovar documentació, poder justificar la seva permanència continuada al territori espanyol, així com accedir al conjunt de recursos i serveis que tinguin al seu abast.

DADES DE MANRESA A 31 DE DESEMBRE DE 2016
--

***Total Habitants de la ciutat (2003-2016):**

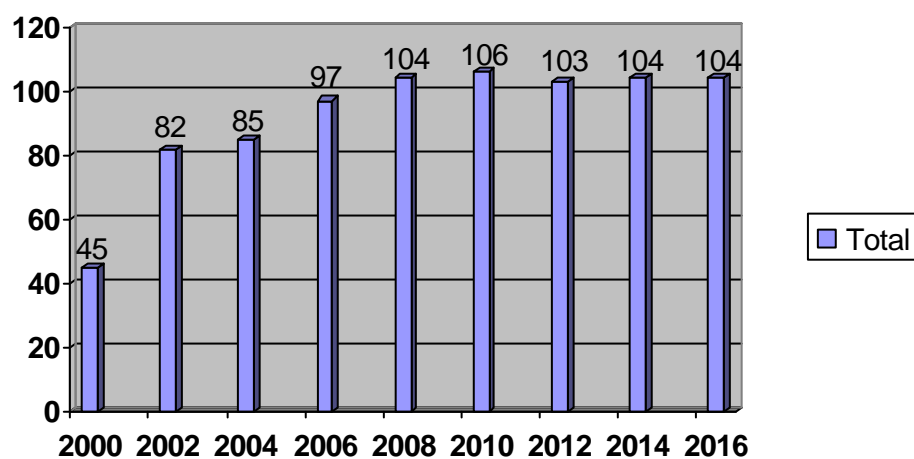
• JUNY 2003	68.069	-
• DESEMBRE 2003	68.679	+610
• JUNY 2004	69.618	+939
• DESEMBRE 2004	70.520	+902
• JUNY 2005	71.865	+1.345
• DESEMBRE 2005	72.865	+1.000
• JUNY 2006	73.535	+670
• DESEMBRE 2006 XII/05-XII/06:	74.369	+834 +1.504
• JUNY 2007	74.946	+577
• DESEMBRE 2007 XII/06-XII/07:	75.675	+729 1.306
• JUNY 2008	76.635	+960
• DESEMBRE 2008 XII-07 //XII-08:	77.208	+573 +1.533
• JUNY 2009	76.795	-413
• DESEMBRE 2009 XII-08 //XII-09:	76.810	+15 -398
• JUNY 2010	77.134	+324
• DESEMBRE 2010 XII-09 //XII-10:	76.853	-281 -43
• JUNY 2011	76.973	+120
• DESEMBRE 2011 XII-10// XII-11:	76.872	-101 -19
• JUNY 2012	76.996	+124
• DESEMBRE 2012 XII-11 //XII-12:	76.604	-329 -268
• JUNY 2013	76.467	-137
• DESEMBRE 2013 XII-12//XII-13	75.990	-477 -614
• JUNY 2014	75.218	-722
• DESEMBRE 14	75.267	-49 -723
• JUNY 15	75.288	+21
• DESEMBRE 15 XII-14 /XII-15	75.475	+187 +208
• JUNY 16	75.904	+429
• DESEMBRE 16 XII-15 /XII-16	75.583	Mig any: -321 hab Any: +108 hab

Gràfic 1 Població ciutat 2003-2016



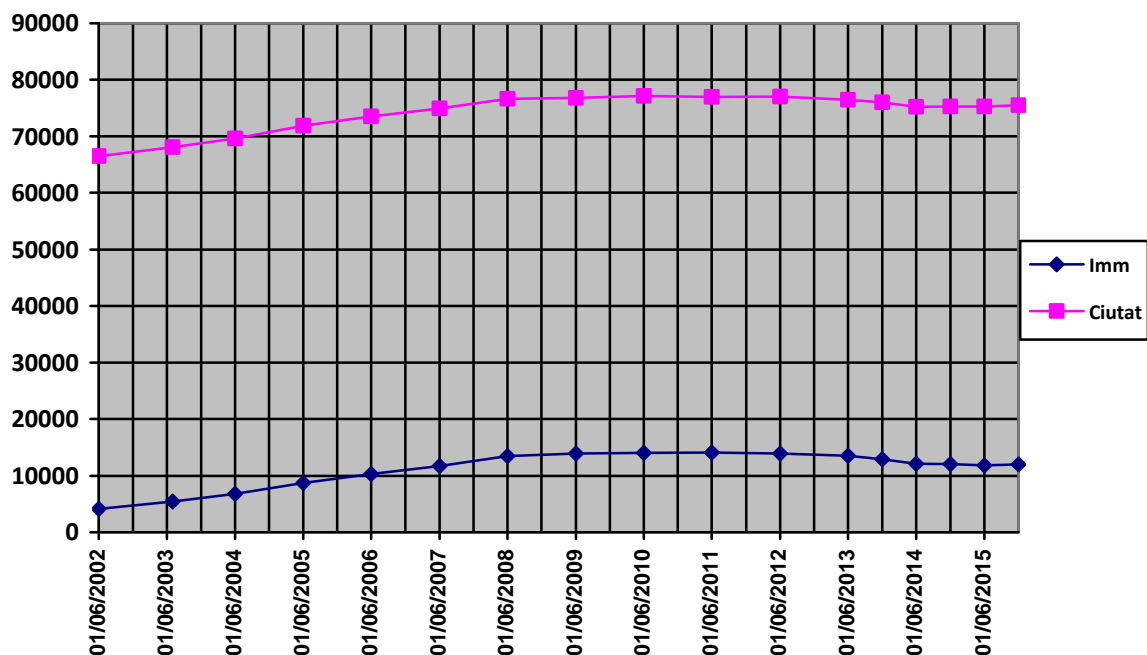
*Total d'origens estatals presents a la ciutat:

• GENER 2000	45
• DESEMBRE 2002	82
• DESEMBRE 2004	85
• DESEMBRE 2006	97
• DESEMBRE 2008	104
• DESEMBRE 2010	106
• DESEMBRE 2012	103
• DESEMBRE 2014	104
• DESEMBRE 2016	102
DESEMBRE 17	104 ESTATS



***Total habitants estrangers empadronats - Evolució 2001-16:**

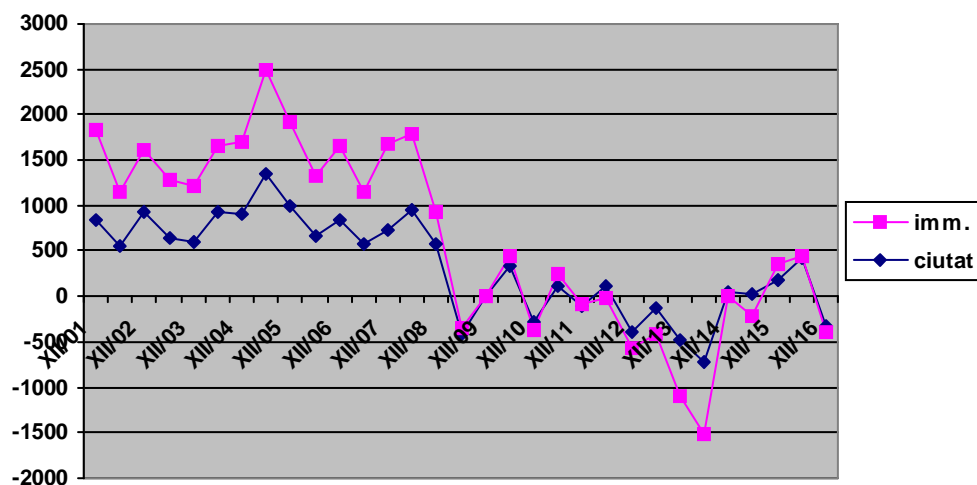
MES	TOTAL	%	VARIACIÓ
• MAIG 01	2.534	3'9 %	-
• JUNY 02	4.111	6'18%	-
• JULIOL 03	5.458	8'01%	-
• JUNY 04	6.793	9'75%	-
• DESEMBRE 04	7.582	11 %	+1'25%
• JUNY 05	8.735	12'15%	+1'15%
• DESEMBRE 05	9.661	13'26%	+1'11%
• JUNY 06	10.324	14,03%	+0'77%
• DESEMBRE 06	11.143	14'98%	+0'95%
• JUNY 07	11.719	15'64%	+0'66%
• DESEMBRE 07	12.663	16'73%	+1'09%
• JUNY 08	13.497	17'6%	+0'87%
• DESEMBRE 08 XII-07 // XII-08: Any:+1.192 hab.	13.855 (+358)	17'94%	+0'3%
• JUNY 09	13.928 (+73)	18'14%	+0'2%
• DESEMBRE 09 XII 09//XII 09: Any:+57 hab	13.912 (-16)	18'11%	-0'03%
• JUNY 2010	14.035 (+123)	18'19 %	+0'09%
• DESEMBRE 10 XII-109 //XII-10: Any:+38 hab	13.950 (-85)	18'15%	-0'04%
• JUNY 2011	14.084 (+134)	18'29%	+0'14%
• DESEMBRE 11 XII-10 // XII-11: Any: +157 hab	14.107 (+23)	18'35%	+0'06%
• JUNY 2012	13.966 (-141)	18'13%	-0'22%
• DESEMBRE 12 XII-11// XII-12: Any:-314 hab	13.793 (-173)	18%	-0'13%
• JUNY 13	13.519 (-274)	17'67%	-0'33%
• DESEMBRE 13 Any:-881 hab	12.912 (-607)	16'99%	-0'68%
• JUNY 2014	12.119 (-793)	16'11%	-0'88%
• DESEMBRE 14 Any: -828 hab	12.084 (-35)	16'05%	-0'06%
• JUNY 15	11.846 (-238)	15,73%	-0'32%
• DESEMBRE 15 Any:-66 hab	12.018 (+172)	15'92%	+0'19%
• JUNY 16	12.037	15'85%	-0'07%
• DESEMBRE 2016	11.972 (-65) VI.16-XII.16 (-46) XII.15-XII.16	15'84 %	-0'01% (VI 16-XIII 16) -0'08% (XII15-XII 16)

GRAFICA 2. Evolució població total i immigrada 2002-2016**Diferencial total població/immigració estrangera:**

Períodes temp.	Total ciutat	Total. immigració	Diferencial net Imm o No Imm
• 05/01-01/02	+852	+989	+137 imm.
• 01/02-06/02	+556	+588	+32 imm.
• 06/02-12/02	+924	+699	+225 no imm
• 12/02-07/03	+641	+648	+ 7 imm.
• 07/03-12/03	+610	+608 (99'6%)	+ 2 no imm
• 12/03- 06/04	+939	+727 (77'4%)	+212 no imm.
• 06/04- 12/04	+902	+789 (87,47%)	+113 no imm.
• 12/04- 06/05	+1345	+1153 (86,72%)	+192 no imm
• 06/05-12/05	+1.000	+926	+74 no imm.
• 12/05-06/06	+670	+663	+ 7 no imm
• 06/06-12/06	+834	+819	+15 no imm.
• 12/06-06/07	+577	+576	+1 no imm
• 06/07-12/07	+729	+944	+215 imm.
• 12/07-06/08	+960	+834	+126 no imm.
• 06/08-12/08	+573	+358	+215 no imm.

• 12/08-06/09	-413	+73	-340 no imm.
• 06/09-12/09 12/08-12/09 (Anual)	+15 -398	-16 +57	-1 imm. -341 no imm
• 12/09-06/2010	+324	+123	+201 no imm.
• 06/10-12/10 12/09- 12/10 (Anual)	-281 +43	-85 +38	-196 no imm +5 no imm
• 12/10-06/11	+120	+134	+14 imm
• 06/11- 12/11 12/10-12/11(Anual)	-100 +19	+23 +157	-77 no imm. +138 imm.
• 12/11 - 06/12	+124	-141	-17 imm.
• 06/12-12/12 12/11 – 12/12 (Anual)	-392 -268	-173 -314	-219 no imm. -46 imm.
• 12/12-06/13	-137	-274	-137 imm
• 06/13-12/13 • 12/12- 12/13 (Anual)	-477 -614	-614 -881	-137 imm -267 imm
• 12/13- 06/14	-722	-793	-21 imm
• 06-14 /12-14 12-13/12-14 • (anual)	+49 -723	-35 -828	+14 no imm -105 imm
• 12-14 /06-15... • 06-14 /06-15...	+21 +70	-238 -273	-217 imm -203 imm
• 06-15 /12-15... • 12-14 /12-15...	+187 +208	+172 -66	+15 no imm. +142 no imm.
• 12-15 /06-16	+429	+19	+410 no imm
06-16/12-16 12-15/12-16	-321 p.total +108 p.total	-65 imm -46 imm	-256 no imm +62 no imm.

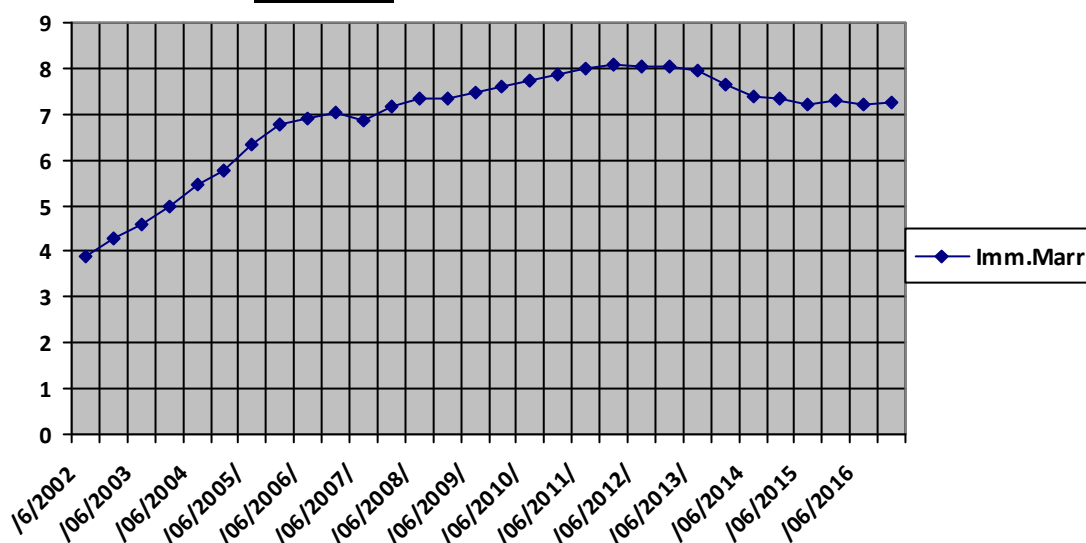
Gràfica 3: Evolució Habitants/ Immigració 2001/2016



***Total població marroquina sobre total de la ciutat (%):**

MAIG 01	1.786	2'74 %
JUNY 02	2.587 (+801)	3'9 %(1'16%)
JULIOL 03	3.161 (+574)	4'6%(+0'7%)
JUNY 04	3.803 (+642)	5'46%(+0'86%)
JUNY 05	4.568 (+765)	6'35%(+0'895)
DESEMBRE 05	4.929 (+361)	6,76%(+0'41%)
JUNY 06	5.122 (+193)	6'9% (+0'14%)
DESEMBRE 06	5.234 (+112)	7'04%.(+0'14%)
JUNY 2007	5.134 (-100)	6'85%(-0'19%)
DESEMBRE 07	5.411 (+277)	7'15% (+0'3%)
JUNY 2008	5.627 (+216)	7'34%(+0'19%)
DESEMBRE 08	5.687 (+60)	7'36%(+0'02)
JUNY 09	5.727(+40)	7'46%(+0'10%)
DESEMBRE 09	5.855 (+128)	7'62%+0'16%
JUNY 2010	5.968 (+113)	7'73 %(+0'11%)
DESEMBRE 10	6.036 (+68)	7'85%(+0'12%)
JUNY 2011	6.160 (+124)	8%(+0'15%)
DESEMBRE 11	6.211 (+51)	8'07 %(+0'07)
JUNY 12	6.195 (-16)	8'04%(-0'03%)
DESEMBRE 12	6.154 (-41)	8'03%(-0'01%)
JUNY 13	6.096 (-58)	7'97% (-0'06%)
DESEMBRE 13	5.828 (-268)	7'66% (-0'31%)
JUNY 2014	5.572 (-256)	7'40% (-0'26%)
DESEMBRE 14	5.541 (-31)	7'36% (-0'04%)
JUNY 15	5.417 (-124)	7'19% (-0'17%)
DESEMBRE 15	5.498 (+81)	7'28% (+0'09%)
JUNY 16	5.490 (-8)	7'23% (-0'05%)
DESEMBRE 2016	5.492 (+2)VI-XII [XII-15 /XII-16: -6]	7'26% pobl. ciutat (+0'03%) VI-XII 45'87% de la immigr.

GRÀFICA 4- % Imm. MARROC ciutat 2002-16



Percentatge població marroquina sobre total d'estrangers(%):

• MAIG 01	70'48 %	H:67'5 % // D:32'4 %
• JUNY 02	63 % (-7'48%)	H: 68'6 % // D: 31'35%
• JULIOL 03	57'9% (-5'1%)	H:67'1%// D:32'8%
• JUNY 2004	55'98 % (-1'92%)	H:65'2 % // D: 34'7 %
• DESEMBRE 2004	53'5% (-2'48%)	H: 64% // D: 35'8%
• JUNY 2005	52'2% (-1'3%)	H: 63'3%//D: 36'68%
• DESEMBRE 2005	51% (-1'2%)	H. 63,3% // D: 36'68%
• JUNY 2006	49'6% (-1'4%)	H: 62'9%// D: 37'09%
• DESEMBRE 206	46'97% (-2'63%)	H:61'85%// D:38'15%)
• JUNY 2007	43'8% (-3'17%)	H: 60'38%// D: 39'6%)
• DESEMBRE 2007	42'7% (-1'1%)	H: 59'76% // D:40'23%
• JUNY 2008	41'69% (-1'01%)	H:58'87% //D: 41'12%
• DESEMBRE 2008	40'95% (-0'74%)	H:58'48% // D: 41'51%
• JUNY 2009	41'12% (+0'17%)	H:58'34%// D: 41'66%
• DESEMBRE 2009	42'09% (+0'97%)	H:57'74%// D: 42'25%
• JUNY 2010	42'52% (+0,43%)	H: 57'23% // D: 42'76%
• DESEMBRE 2010	43'26% (+0'74%)	H:57'02% // D. 42'97%
• JUNY 2011	43'73% (+0'47%)	H:56'9% // D: 43'08%
• DESEMBRE 2011	44'02% (+0'29%)	H: 56'48% // D: 43'52%
• JUNY 2012	44'35% (+0'33%)	H:56'33% // D: 43'6%
• DESEMBRE 2012	44'61% (+0'26%)	H: 56'36% // D: 43'63%
• JUNY 2013	45'09% (+0'48%)	H:55'87 % // D: 44'12%
• DESEMBRE 2013	45'13% (+0'04%)	H:55'23% //D: 44'76%
• JUNY 2014	45'97%(+0'84%)	H: 54'9% // D: 45'08%
• DESEMBRE 2014	45'85% (-0'12%)	H:54'21% // D:45'78%
• JUNY 2015	45'72% (-0'13%)	H: 53'70% // D: 46'29%
• DESEMBRE 2015	45'74% (-0'02%)	H:53'45% //D:46'54%
• JUNY 2016	45'61% (-0'13%)	H:53'35% // D:46'64%
DESEMBRE 2016	45'87% (XII 15/ VI 16: -0'13%) [XII 15 //XII 16:+0'13%]	H:53'22% // D:46'77%

*Principals grups nacionals :

PRIMERS PAÏSOS	Total XII 2015	Gènere %	Percent 1) Immig 2) Ciutat	Total XII 2016	Gènere %	Percent 1)Immig 2)Ciutat	Diferència XII-15 //XII-16	
							i	% respecte XII-15
1)MARROC	5.498	H:53'45% D: 46'54%	1)45'74% 2)7'28%	5.492	H:53'22% D:46'77%	1) 45'87% 2) 7'26%	-6	-0'10%
2)ROMANIA	1.429	H: 50'94% D: 49'05%	1)11'89% 2)1'89%	1.392	H:49'49% D:50'50%	1) 11'62% 2) 1'84%	-37	-2'59%
3)R.P.XINA	604	H:53'14% D: 46'85%	1)5'02% 2)0'80%	594	H:53'19% D:46'80%	1) 4'96% 2) 0'78%	-10	-1'65%
4)SENEGAL	517	H: 73'11% D:26'88%	1)4'30% 2)0'68%	467	H:69'37% D:30'62%	1)3'9% 2)0'61%	-50	-9'67%
5)BOLIVIA	279	H:40'86% D:59'14%	1)2'32% 2)0'37%	251	H:38'24% D:61'75%	1) 2'09% 2) 0'33%	-28	-10'03%
6)EQUADOR	276	H.55'79% D:44'20%	1)2'29% 2)0'36%	246	H:54'87% D:45'12%	1) 2'05% 2) 0'32%	-30	-10'87%
7)UCRAÏNA	219	H:48'85% D:51'14%	1)1'82% 2)0'29%	240	H:50'41% D:49'58%	1) 2% 2) 0'31%	+21	+9'59%
8)POLÒNIA	256	H:53'90% D: 46'09%	1)2'13% 2)0'34%	235	H:52'34% D:47'66%	1) 1'96% 2) 0'31%	-21	-8'20%
9)COLÒMBIA	185	H:50'81% D:49'19%	1)1'54% 2)0'24%	200	H:50% D:50%	1) 1'67% 2) 0'26%	+15	+8'10%
10)HONDURES	149	H:28'18% D:71'81%	1)1'23% 2)0'19%	169	H:32'5 D:67'45%	1)1'41% 2)0'22%	+20	+13'42%

ALTRES (Principals): Amb valors i comparativa mig any

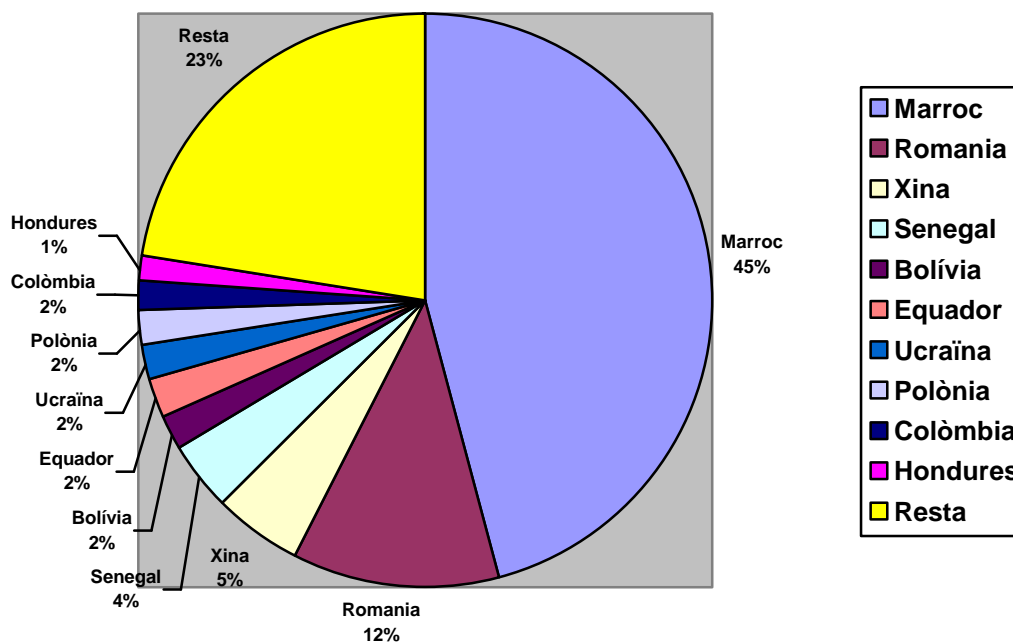
Europa NO UE: Rússia (XII/15:127- XII/16:122: -7); Moldàvia (XII/15: 62 - XII/16: 67 : -5); Geòrgia (XII/15: 61- XII/16: 83: +22)

Amèrica: Cuba (XII/15: 125- XII/16: 128 : +3); Argentina (XII/15: 102 - XII/16: 102 : : =); Brasil (XII/15:134 – XII/16: 131 :-3) Rep. Dominicana (XII/15: 119- XII/16: 127 : +8); Perú (XII/15: 115- XII/16: 119 : +4); Xile (XII/15:81- XII/16: 74:-7); Hondures (XII/15: 134 – XII/16: 169: +35); Venezuela (XII/15: 94 - XII/16: 135: +41); Uruguai (XII/15: 42- XII/16: 44 : +2)

Àfrica: Algèria (XII/15: 38 - XII/16:49: +11); Nigèria (XII/15: 125 - XII/16:110: +15); Guinea C. (XII/15: 111 - XII/16:110: -1); Gàmbia (XII/15: 57 - XII/16:55 : -2) ;Ghana (XII/15: 86 - XII/16: 82: -4); Mali (XII/15:33 - XII/16: 34: +1); Camerun (XII/15:35 - XII/16: 36: +1)

Àsia: Índia (XII/15: 126- XII/16: 120 : -6); Pakistan (XII/15: 135- XII/16: 156: +21)

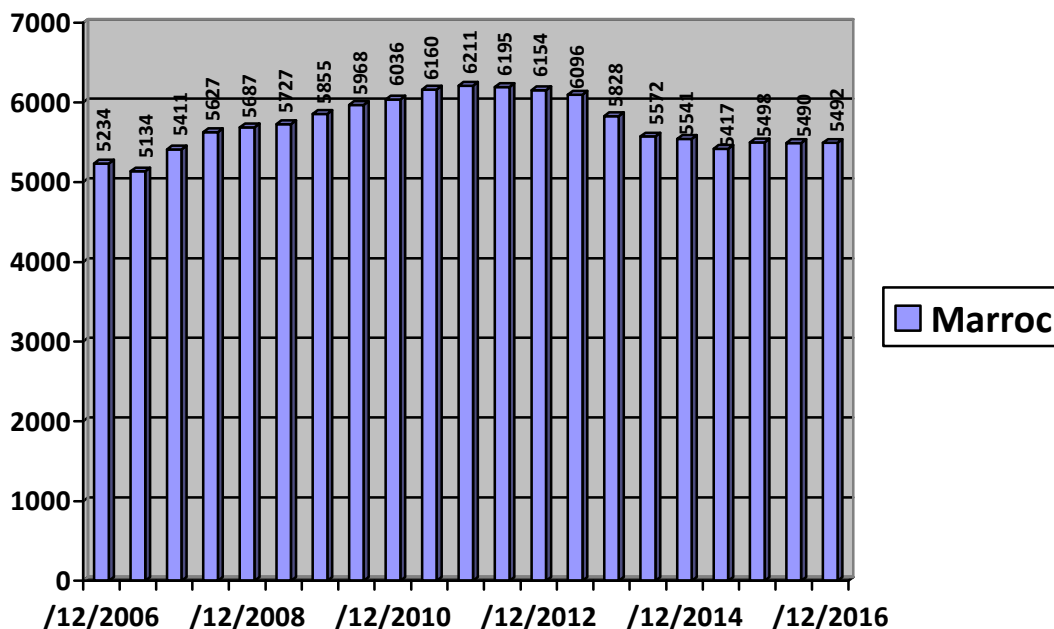
Països Unió Europea: Itàlia (XII/15:171- XII-17:165:-6); França (XII/15: 51 -XIII/16:54: +3); Portugal (XII/15: 59 - XII/16:56: -3), G. Bretanya (XII/15: 36 -XII/16:42 : +6) ; Alemanya (XII/15: 35 – XII/16:33: -2); Bulgària (XII/15:67 - XII/16: 49 : -18)

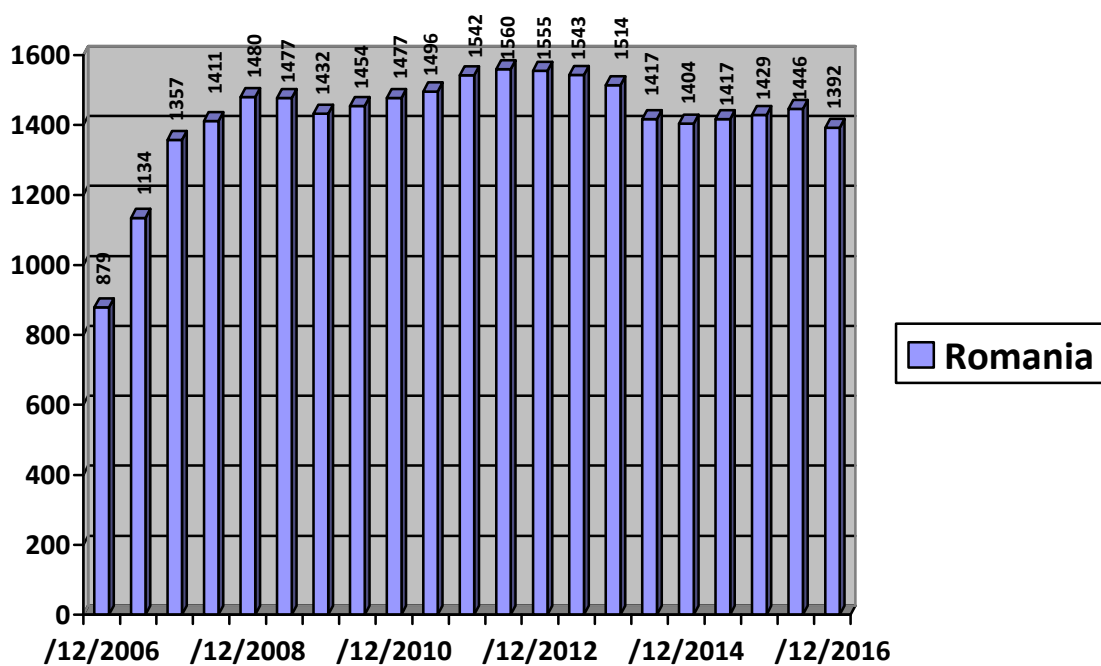
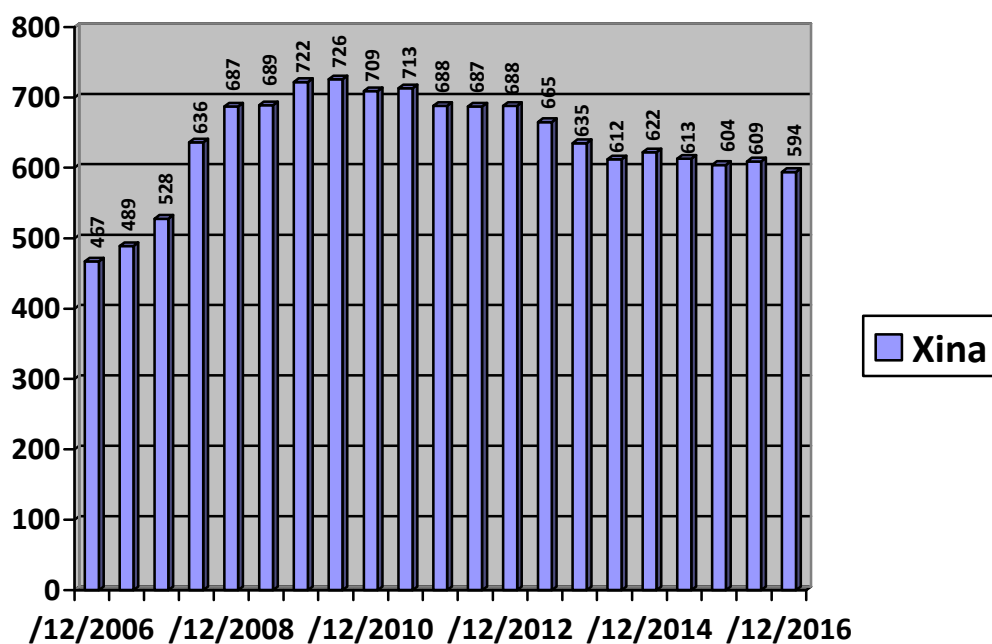


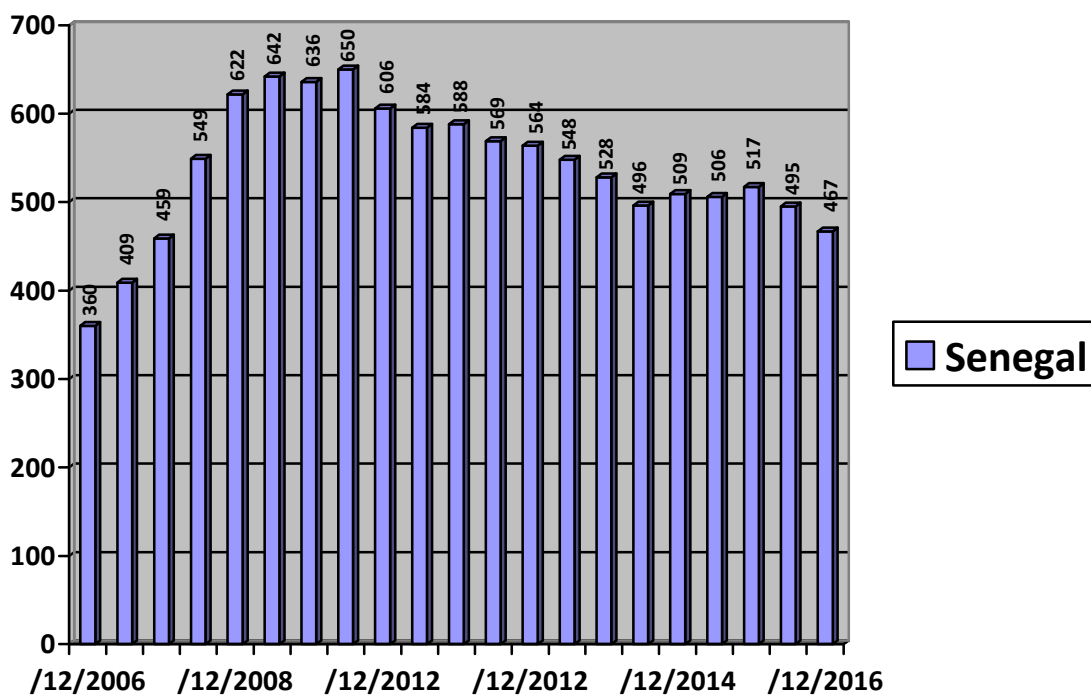
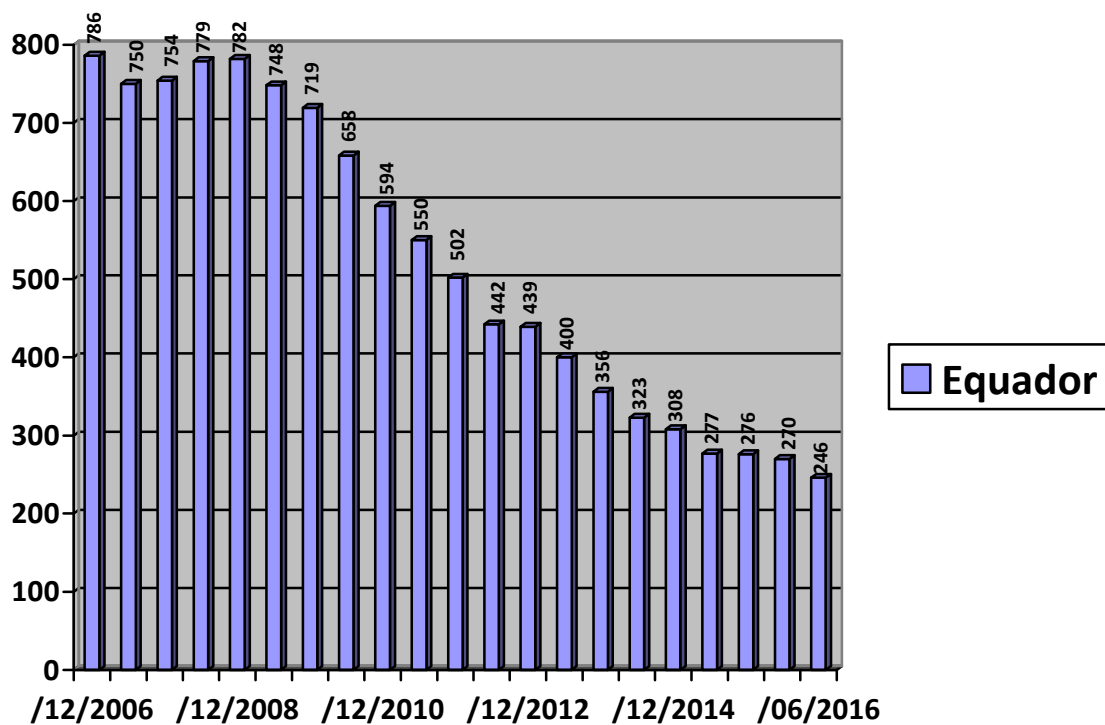
Gràfica 5- Principals Països (%)

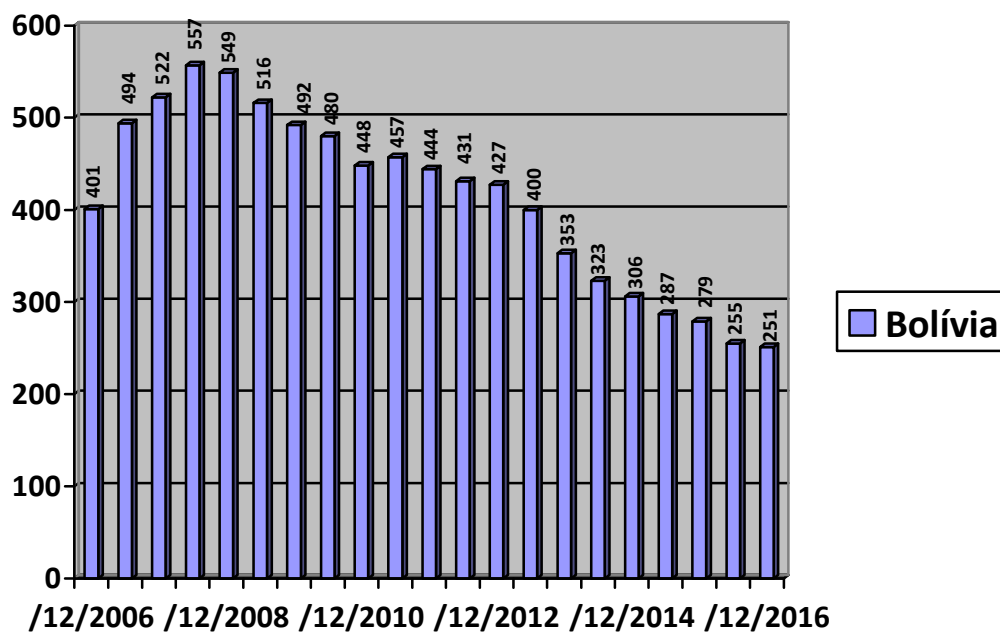
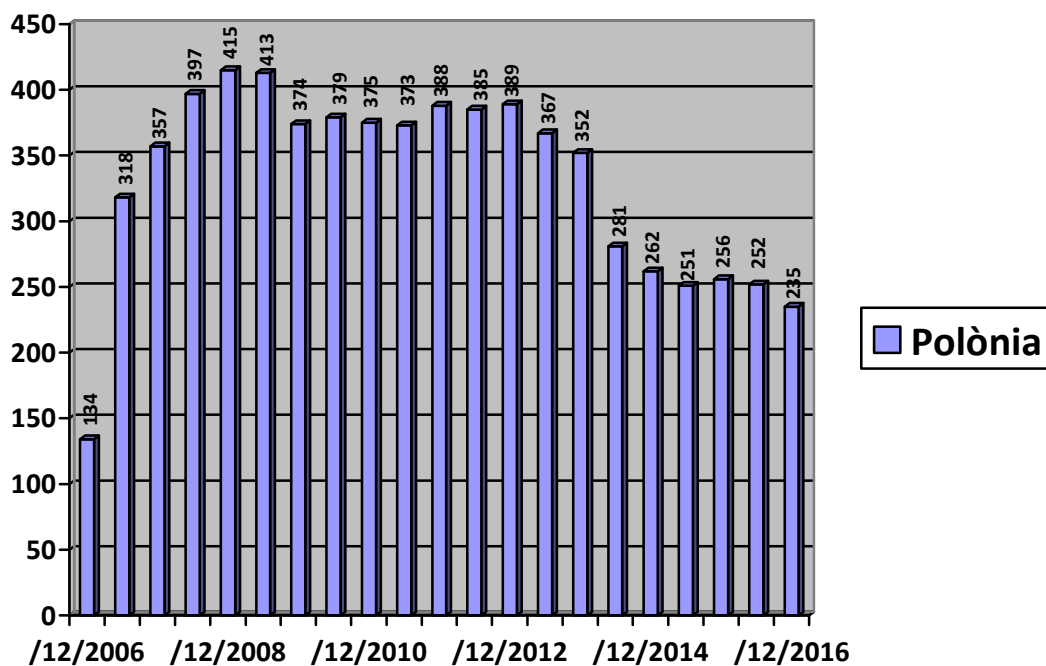
GRÀFIQUES EVOLUCIÓ ALGUNS PAÏSOS (Període 2006-2016):
 Marroc, Romania, Xina, Senegal, Equador, Bolívia, Polònia i Colòmbia

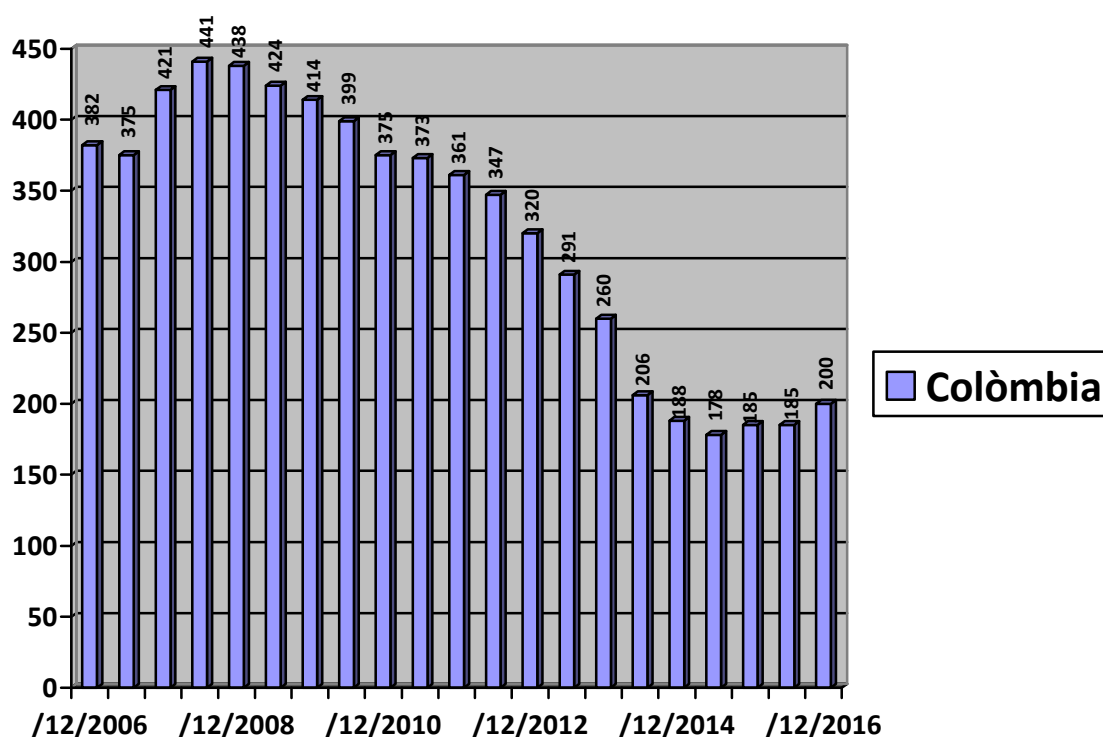
Gràfica 6 a- Immigració Marroquina 2006-2016



Gràfica 6b- Immigració Romanesa 2006-2016**Gràfica 6 c- Immigració Xinesa 2006-2016**

Gràfica 6 d- Immigració senegalesa 2006-2016**Gràfica 6e- Immigració Equatoriana 2006-2016**

Gràfica 6f- Immigració Boliviana 2006-2016**Gràfica 6 g- Immigració Polonesa 2006-2016**

Gràfica 6 h- Immigració Colombiana 2006-2016

***Per àrees o regions geogràfiques i/o polítiques:**

REGIÓ	DES 2015	DES 2016	Diferència XII-15/XII-16	
			Quant.	Percent. Ref. a XII-15
Magrib*	5.548 (4 països)	5.555 (4 països)	+7	+4'84%
Àfrica Subsahariana	1.011 (19 països)	938 (19 països)	-73	-7'22%
Est Europeu**	2.314 (17 països)	2.273 (17 països)	-41	-1'77%
Europa Occ.	414 (17 països)	412 (17 països)	-2	-0'48%
Sud Amèrica	1.339 (10 països)	1.340 (10 països)	+1	+0'07%
Centre Amèrica i Carib***	432 (11 països)	487 (11 països)	+55	+12'7%
Nord Amèrica	31 (2 països)	26 (2 països)	-5	-16'1%

Pròxim i mig Orient ****	156 (9 països)	183 (10 països)	+27	+17'30%
Orient Llunyà	770 (12 països)	755 (12 països)	-15	-1'94%
Oceania	2 (1 país)	2 (1 país)	=	=
No consta //apàtrida// Sense relacions	1	1	=	=
TOTAL	12.018	11.972	-46	

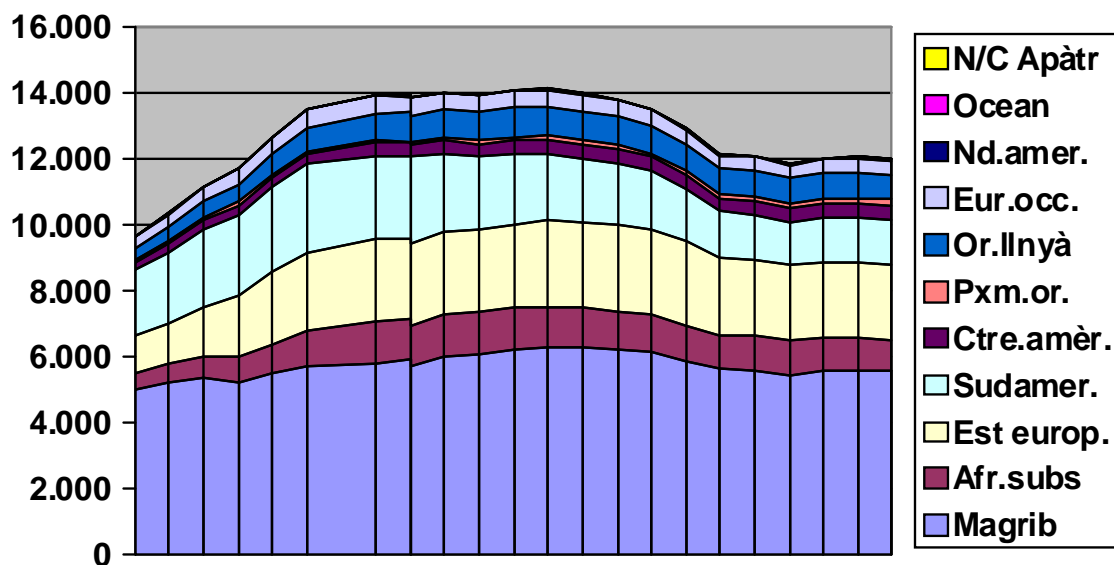
* Inclou: Marroc, Algèria, Tunísia, Líbia i Mauritània

** Antics països de l'Est i de l'ex-URSS europea.

*** Inclouem Mèxic tot i formar part de l'Amèrica del Nord

****Inclouem Egipte i països d'Àsia fins Pakistan (inclusiu).

Gràfica 7a: Evolució Àrees Geogràfiques

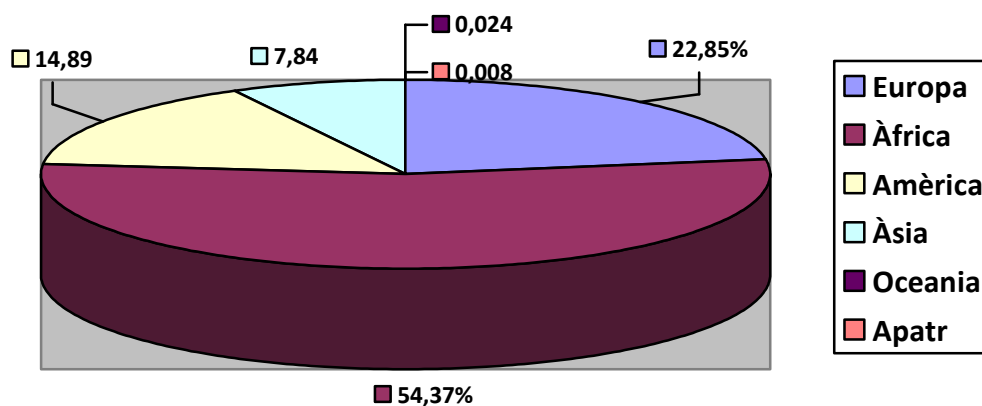


Per Continents :

• <u>EUROPA</u>	XII/15: 2.728 – XII /16: 2.685 p i 34 països (Variació : -43) Representa el 22'42% total imm
• <u>ÀFRICA</u>	XII/15: 6.559 – XII/16: 6.493 p i 23 països (Variació :-66) Representa el 54'23% del total
• <u>AMÈRICA</u>	XII/15: 1.802 – XII/16: 1.853 p i 23 països (Variació : +51) Representa el 15'47% del total
• <u>ÀSIA</u>	XII/15: 926 – XII/16: 938 p i 22 països (Variació : +12) Representa el 7'83% del total
• <u>OCEANIA</u>	XII/15: 2 – XII/16: 2 p i 1 país (Variació : =) Representa el 0'016% del total
• <u>Apàtrida / Descon</u>	XII/15: 1 - XII/16: 1 p (Variac:=) Representa el 0'008 % del total

Total: XII/15:12.018 // XII/16: 11.972 : -46 hab

Gràfica 7b- Continents %.



Principals grups amb nacionalitat espanyola nascuts a l'estranger:

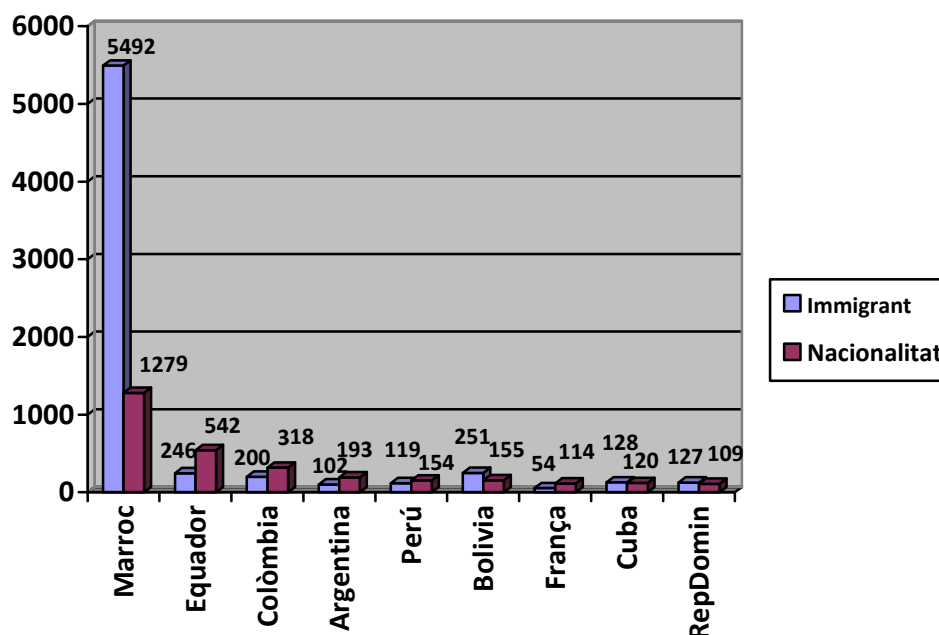
Total població manresana amb nacionalitat espanyola i nascuda a l'estranger:
3.913 p (representa el **5'17%** del total de manresans) [XII/14: 3439 p, 4'57%//
 XII/15: 3.690 p, 4'89%].Increment any : **+223 hab i +0'28%**

- **Nascuts a MARROC: 1.279 p** (Homes:62'86% // Dones: 37'13%) [// XII/13: 846 p // XII/14:1.059// XII/15: 1.179 p] Representa el **32'68%** del total del grup i el **23'28%** del total de marroquins (**5.492 p**)
- **Nascuts a l'EQUADOR: 542 p** (Homes: 44'46% // Dones: 55'53%) [//XII/13: 509 p // XII/14: 523p// XII/15: 535 p] Representa el **220,32%** del total d'equatorians (**246 p**)
- **Nascuts a COLÒMBIA: 318 p** (Homes:41'19% //Dones:58'80%) [XII/13: 263 p // XII/14: 293// XII/15: 305] Representa el **159%** del total de colombians (**200 p**)
- **Nascuts a ARGENTINA: 193 p** (Homes: 54'40% // Dones:45'59%)[XII/13: 175 p. // XII/14: 176 p// XII/15: 183 p] Representa el **189'21%** del total d'Argentins (**102 p**)
- **Nascuts a PERÚ: 154 p** (Homes: 49'35% // Dones: 50'65%)[XII/13: 128 p //XII/14:135 p //XII/15: 143 p] Representa el **129'41%** del total de peruans (**119 p**)
- **Nascuts a BOLÍVIA: 155 p** (Homes:41'93% // Dones: 58'06%) [XII/13: 80 p // XII/14: 118 p// XII/15: 135 p] Representa el **61'75%** del total de bolivians (**251 p**)
- **Nascuts a FRANÇA: 114 p** (Homes: 49'12 % // Dones: 50'87%) [XII/13: 121 p .XII/14: 122// XII/15: 124 p] Representa el **211'11%** del total de francesos (**54 p**)
- **Nascuts a CUBA: 120 p** (Homes:35'83% // Dones: 64'16%)[XII/13: 94 p .//XII/14: 105 p// XII/15:114 p] Representa el **93'75%** del total.(**128p**)
- **Nascuts a REP. DOMINICANA : 109 p** (Homes:22'93% // Dones: 77'06%)[XII/13: 84 p.// XII/14: 97 p// XII/15: 108 p] Representa el **85'82%** del total de dominicans (**127 hab**)

Altres:

- **Nascuts a XILE: 76 p** (Homes:48'68% // Dones:51'31%) (XII/13: 57// XII/14:59 XII/15: 66 p) Representa el **102'70 %** del total (**74 p**)
- **Nascuts a BRASIL: 70 p** (Homes: 34'28% // Dones: 65'71%) (XII/13: 55 //XII/14:61// XII/14: 64 p) representa el **53'43%** del total (**131 p**)
- **Nascuts a VENEZUELA: 76 p** (Homes:40'78% // Dones:59'21%) (XII/13:50 /XII/14: 58// XII/15: 64 p). Representa el **56'29%** del total (**135 p**)
- **Nascuts a SENEGAL: 71 p** (Homes: 87'32% //Dones: 12'67%) (XII/13:64 p // XII/14: 53 p //XII/15: 67 p).Representa l'**15'20%** del total (**467 p**)
- **Nascuts a URUGUAI: 55 p** (Homes:45'45% // Dones:54'54%) (XII/13: 43p // XII/14: 47// XII/15: 52 p) Representa el **125%** del total (**44 p**)
- **Nascuts a ALEMANYA: 51 p** (Homes:35'29% // Dones:64'70%) (XII/13: 54 p //XII/14: 55 p// XII/15: 52 p) Representa el **154'54%** del total (**33 p**)
- **Nascuts a RÚSSIA: 47 p** (Homes:46'80% // Dones:53'19%) (XII/13: 45p //XII/14: 43 p//XII/15: 45 p) Representa el **38'52%** del total (**122 p**)
- **Nascuts a XINA: 41 p** (Homes: 24'39% // Dones: 75'6%) (XII/13: 37p// XII/14:40 p//XII/15: 42 p)Representa el **6'90%** del total (**594 p**)

Gràfica 8: Comparativa: Totals Immigració i els nascuts a l'estranger amb nacionalitat espanyola. Per països principals



Evolució Nascuts a l'estranger amb nacionalitat espanyola- 2009- Juny 2015

ANY	Nascuts a:	Total	ANY	Nascuts a:	Total
XII-2009	Marroc	557	XII-2010	Marroc	615
	Equador	240		Equador	301
	Argentina	161		Argentina	165
	França	132		França	129
	Colòmbia	118		Colòmbia	155
	Cuba	65		Cuba	69
	Perú	65		Perú	75
	Alemanya	58		Alemanya	56
	Rep Domin.	58		Rep Dom	55
	Veneçuela	39		Veneçuela	45
	Bolívia	15		Bolívia	29
	...altres...			...altres...	
	Total			1.992 p	Total

ANY	Nascuts a:	Total	ANY	Nascuts a:	Total
XII-2011	Marroc	666	XII-2012	Marroc	704
	Equador	378		Equador	436
	Argentina	165		Argentina	163
	França	126		França	122
	Colòmbia	193		Colòmbia	236
	Cuba	79		Cuba	80
	Perú	93		Perú	109
	Alemanya	53		Alemanya	53
	Rep Domin	66		Rep Domin	73
	Veneçuela	45		Veneçuela	49

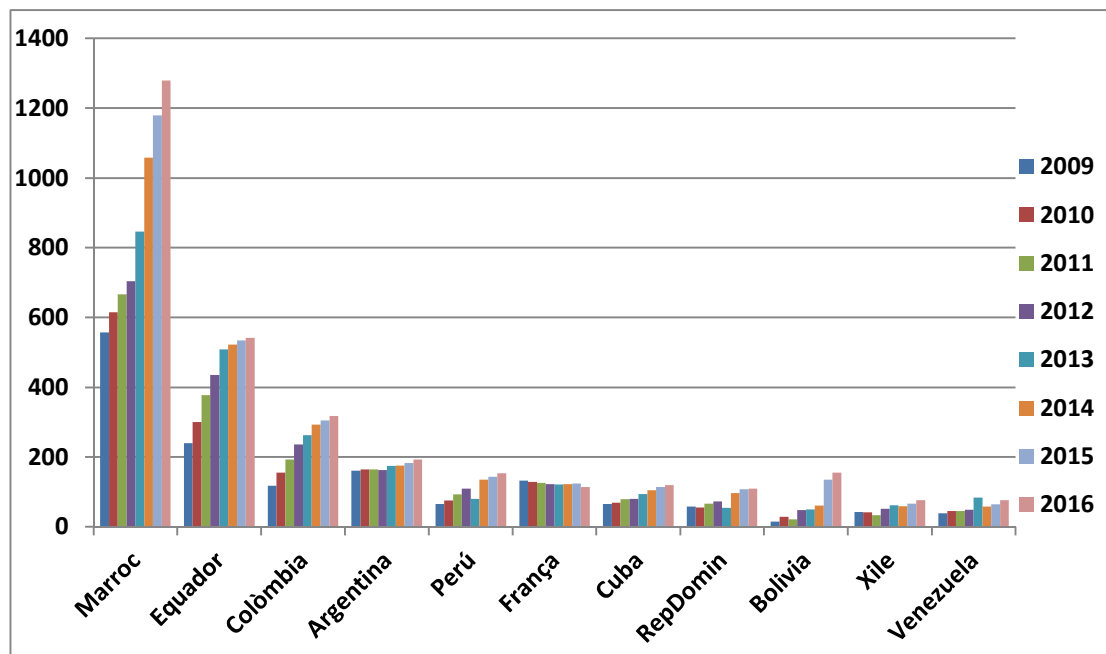
	Bolívia	21		Bolívia	48
	...altres...			...altres...	
Total		2.434 p	Total		2.653 p

ANY	Nascuts a:	Total	ANY	Nascuts a:	Total
XII-2013	Marroc	846	XII-2014	Marroc	1059
	Equador	509		Equador	523
	Argentina	175		Colòmbia	293
	França	121		Argentina	176
	Colòmbia	263		Perú	135
	Cuba	94		França	122
	Bolívia	80		Bolívia	118
	Perú	128		Cuba	105
	Alemanya	54		Rep. Dom	97
	Rep Domin.	84		Brasil	61
	Veneçuela	50		Xile	59
	...altres...			...altres...	
Total		3.037 p	Total		3.439 p

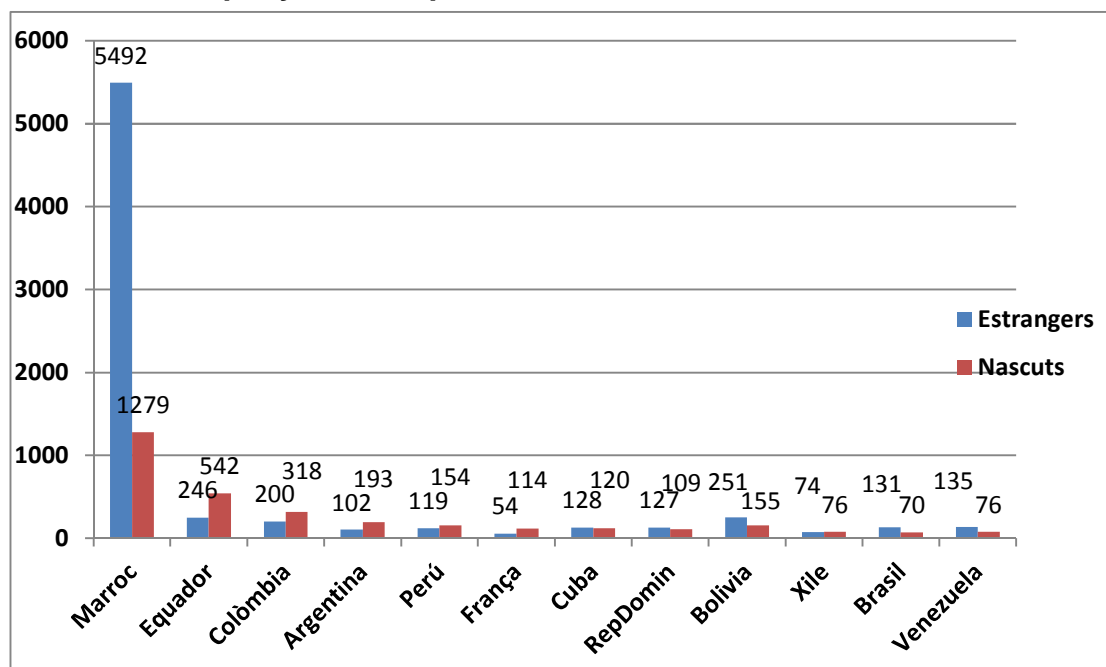
ANY	Nascuts a:	Total	ANY	Nascuts a:	Total
XII-2015	Marroc	1.179	XII-2016	Marroc	1.279
	Equador	535		Equador	542
	Colòmbia	305		Colòmbia	318
	Argentina	183		Argentina	193
	Perú	143		Perú	154
	Bolívia	135		Bolívia	155
	França	124		França	114
	Cuba	114		Cuba	120
	Rep Dominic	108		Rep Dom.	109
	Xile	66		Xile	76
	Brasil	61		Senegal	71
	Veneçuela	64		Brasil	70
	...altres...			...altres...	
Total		3.690 p	Total	3.913 p

Gràfica 9 a.

Comparativa 2009- 2016 Nascuts a l'estranger amb nacionalitat espanyola (per adquisició o per ascendència) dels principals grups.



Gràfica 9b. Comparativa Estrangers i Nascuts a l'estranger amb nacionalitat espanyola: comparativa- Desembre 2016



*Evolució per barris de la ciutat (XII-15 // XII/16):

MANRESA i BARRIS Total hab. Variació XII-15 XII-16	Poblac. Estrang. XII-2015	Poblac Estran. XII-16 Variació XII-15	Població 1r.Marroc % immigr. barri 2.Altres Prals. XII-2015	Població 1r Marroc % immigr. Barri 2. Altres Prals. XII-2016	Variac. XII-2015 XII-2016 1.Marr. 2.Altres P Variac.%
CIUTAT	12.018 15'92%	11.972 15,84%	1)Marroc: 5.498 (7'28% ciutat) 2)Romania. 1.429 (1'89%) 3)Xina.604 (0'80%) 4)Senegal: 517 (0'68%) 5)Bolívia:279 (0'37%) 6)Equador: 276 (0'36%)	1)Marroc 5.492 (7,23% ciutat) 2)Romania 1392 (1'84%) 3)Xina 594 (0'79%) 4)Senegal 467 (0'61%) 5)Equador 246 (0'32%) 6)Bolívia 251 (0'33%)	1)-6 (-0'10%) 2)Rom: -37 (-2'59%) 3)Xin:-10 (-1'65%) 4)Sen. -50 (-9'67%) 5)Eq:-24 (-8'69%) 6)Boliv -28 (-10'03%)
VALLDAURA	1.269 21%	1.344 21'76%	1)Marroc:558 (45'18% imm) 2)Romania:146 3)Xina: 123 4)Senegal: 67 5)Bolívia: 43 6)Equador:26	1)Marroc: 638 (47'47% imm) 2) Romania: 170 3)Xina: 122 4)Senegal: 74 5) Bolívia:27 Brasil:26 Total: 45 països	1)+80 (+14'3%) 2)Rom +24 (+16'43%) 3)Xin: -1 (-0'81%) 4)Senegal: +7 (+10'4%) 5)Boliv -16 (-37'2%)
ANTIC	1.332 31'94%	1.258 30'48%	1)Marroc: 828 (58'9% imm) 2)Romania:107 3)Xina: 49 4)Senegal: 40 5)Polònia:31 6)Bolívia:31	1) Marroc: 734 (58'35%) 2)Romania: 85 3)Xina: 53 4)Seneg:32 5)Bolívia:34 6) Equad: 28 Total: 57 països	1)-94 (-11'35%) 2)Rom -22 (-20'5%) 3)Xina: +4 (+8'16%) 4)Seneg -8(-20%) 5)Boliv: +3(+9'6%)

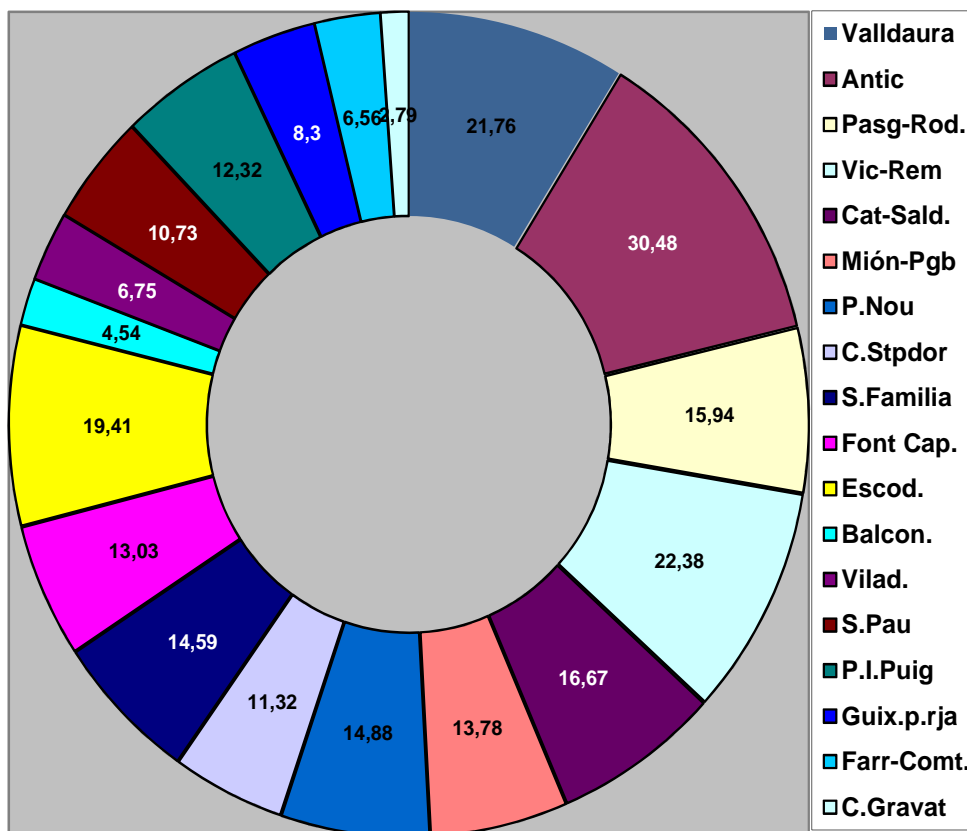
MANRESA i BARRIS Total hab. Variació XII-15 XII-16	Poblac. Estrang. XII-2015	Poblac Estran. XII-16 Variació XII-15	Població 1r.Marroc % immigr. barri 2.Altres Prals. XII-2015	Població 1r Marroc % immigr. Barri 2. Altres Prals. XII-2016	Variac. XII-2015 XII-2016 1.Marr. 2.Altres P Variac.%
<u>PASSEIG i RODAL.</u> 5.729 (XII/15) 5.782 (XII/16) ----- Variació: +53 hab	909 15'85%	922 15'94% +13 +0'09%	1)Marroc: 361 (38'28% imm) 2)Roman: 86 3)Xina: 100 4)Equador: 39 5)Boliv: 38 6)Senegal:34	1)Marroc: 359 (38'9% im.) 2) Rom:111 3)Xina: 76 4)Seneg: 33 5)Bolivia:30 6)Equador:25 Total: 53 països	1)+2 (+0'5%) 3)Rom.+25 (+29'06%) 2)Xina:-24 (-24%) 4)Seneg: -1 (-2'9%) 5)Boliv:-8 (-21'05%) 6)Equad -14 (- 35'9%)
<u>VIC REMEI</u> 5.824 (XII/15) 5.917 (XII/16) ----- Variació: +93 hab	1.268 21'77%	1.336 22'58% +68 +0'81%	1)Marroc: 556 (43'3% imm) 2)Romania:138 3)Xina: 70 4)Senegal:52 5)Equador: 44 6) Bolívia: 34 (Índia: 33)	1)Marr. 604 (45'21% im) 2)Romania: 135 3) Xina:46 4)Senegal: 46 5)Índia: 35 6)Equad:37 Total: 55 països	1)Marr +48 (+8'63%) 2)Rom.-3 (-2'17%) 3)Xina -24 (-34'28%) 4)Sen -6 (-11'53%) 5)Índia:+2 (+6'06%) 6)Eq. -7 (-15'9%)
<u>PLAÇA CATALUNYA- SALDES</u> 7.114 (XII/15) 7.102 (XII/16) ----- Variació: -12 hab	1.196 16'81%	1.184 16'67% -12 -0'14%	1)Marroc: 547 (44'54% imm) 2)Roman: 180 3)Senegal:78 4)Xina:61 5)Equador:30 6)Bolívia: 25	1) Marr.:555 (46'87%) 2)Roman 142 3)Senegal 59 4)Xina:52 5)Boliv:26 Equad. 20 Itàlia:20 Total: 56 països	1)Marr +8 (+1'46%) 2)Rom:-38 (-21'1%) 3)Seneg -19 (- 24'35%) 4)Xina:-9 (-14'75%) 5) Boliv +1 (+4%) Equad -10 (-33'3%)

MANRESA i BARRIS Total hab. Variació XII-15 XII-16	Poblac. Estrang. XII-2015	Poblac Estran. XII-16 Variació XII-15	Població 1r.Marroc % immigr. barri 2.Altres Prals. XII-2015	Població 1r Marroc % immigr. Barri 2. Altres Prals. XII-2016	Variac. XII-2015 XII-2016 1.Marr. 2.Altres P Variac.%
<u>MION PUIGBERENGUER</u> 4.746 (XII/15) 4.744 (XII/16) ----- Variació: -2 hab	698 14'70%	654 13'78% -44 -0'92 %	1)Marroc:316 (46'57%imm) 2)Roman:89 3)Xina:18 4)Bolívia: 26 5)Pakistan:18 6)Polònia: 17 (Senegal:11)	1)Marroc: 306 (46'78%) 2)Roman. 80 4)Polònia:20 3) Bolívia:17 5)Senegal:17 6)Xina: 16 Total: 51 països	1)Marr.-10 (-3'16%) 2)Rom: +9 (+10'11%) 3)Polon +3 +17'6% 4)Boliv = 5)Seneg +6 (+54'54%)
<u>POBLE NOU</u> 6.213 (XII/15) 6.162 (XII/16) ----- Variació: -51 hab	949 15'27%	917 14'88% -32 -0'39%	1)Marroc: 358 (37'92%imm) 2)Rom: 121 3)Senegal:52 4)Xina:41 5)Equador:29 6)Bolivia:27 (Hondures:25)	1)Marroc:340 (37%) 2)Roman 107 3)Xina:46 4)Senegal:33 5)Hondur:40 Equad:25 Total: 46 països	1)Marr.+18 (+5'02%) 2)Rom:-14 (-11'57%) 3)Xina:+5 (+12'19%) 4)Sen -19 (-36'53%) 5)Hond: +15 (+60%)
<u>Ctra.SANTPEDOR</u> 12.884 (XII/15) 12.914 (XII/16) ----- Variació: -30 hab.	1461 11'34%	1.463 11'32% +2 -0'02%	1)Marroc: 519 (37'2%imm) 2)Roman: 225 3)Xina:79 4)Polòn: 60 5)Senegal:41 6)Boliv: 36 (Ucraïna:26)	1)Marroc:524 (35'81%) 2)Roman.248 3)Xina:86 4)Polònia 56 5)Senegal:45 Ucraïna: 32 Total: 62 països	1)Marr.+5 (+0'96%) 2)Rom: +23 (+10'2%) 3)Xina:+7 (+8'86%) 4) Polòn-4 (-6'6%) 5)Seneg+4 (+9'75%)

MANRESA i BARRIS Total hab. Variació XII-15 XII-16	Poblac. Estrang. XII-2015	Poblac Estran. XII-16 Variació XII-15	Població 1r.Marroc % immigr. barri 2.Altres Prals. XII-2015	Població 1r Marroc % immigr. Barri 2. Altres Prals. XII-2016	Variac. XII-2015 XII-2016 1.Marr. 2.Altres P Variac.%
<u>SGDA. FAMILIA</u> 7.278 (XII/15) 7.323 (XII/16) ----- Variació: +45	1.079 14'82%	1.069 14'59% -10 -0'23%	1)Marroc: 473 (44'08%imm) 2)Roman: 118 3)Seneg: 70 4)Xina: 47 5)Equador: 38	1)Marroc 480 (44'9%imm) 2)Roman. 111 3)Senegal 79 4)Xina:54 5)Equad.24 Total: 52 països	1)Marr.+7 (+1'48%) 2)Rom.-7 (-5'93%) 3)Sen +9 (+12'85%) 4)Xin.+7 (+14'89%) 5)Equad -14 (-36'84%)
<u>FONT dels CAPELLANS</u> 2.364 (XII/15) 2.339 (XII/16) ----- Variació: -25 hab	307 12'98%	305 13'03% -2 -0'05%	1)Marroc: 127 (42'47%imm) 2)Rom.49 3)Senegal :12 4)Polònia:15 5)Guinea: 10 (Xina:5)	1)Marroc 126 (41'31% im) 2)Roman. 51 3)Polònia 22 4)Seneg. 12 5) Xina:12 Total: 28 països	1)Marr -1 (-0'78%) 2)Roman +2 (+4'08%) 3)Polòn:+7 (+46'6%) 4)Seneg = (=%) 5)Xina +7 (+140%)
<u>ESCODINES</u> 5.378 (XII/15) 5.337 (XII/16) ----- Variació: -41 hab	1.078 20'04%	1.036 19'41% -42 -0'63%	1)Marroc:599 (55'7%imm) 2)Roman: 100 3)Seneg: 32 4)Equad: 24 5)Índia: 24 6) Polòn :19 (Xina:20) (Rus i Pak 19) (Gàmbia:15) (Venez.11)	1)Marroc 557 (53'76%) 2)Roman 99 3)Venez. 28 4)Senegal 23 5)Russ. i Pakistan: 20 Total:50 països	1)Marr.-42 (-6'34%) 2)Rom.-1 (+1%) 3)Venez. +17 (+154'54%) 4)Sen. -9 (-28'1%) 5)Rus. i Pak +1 (+5'26%)

MANRESA i BARRIS Total hab. Variació XII-15 XII-16	Poblac. Estrang. XII-2015	Poblac Estran. XII-16 Variació XII-15	Població 1r.Marroc % immigr. barri 2.Altres Prals. XII-2015	Població 1r Marroc % immigr. Barri 2. Altres Prals. XII-2016	Variac. XII-2015 XII-2016 1.Marr. 2.Altres P Variac.%
<u>BALCONADA</u> 2.010 (XII/15) 1.982 (XII/16) ----- Variació: -29 hab	90 4'47%	90 4'54% = =%	1)Marroc:30 (35'7%imm) 2)Roman: 10 3)Ucraïna: 9 4)Moldàvia:6 (G. Equat. 3)	1)Marroc 36 (40%) 2)Roman 11 3)Ucraïna 7 4)Guin. Eq i Moldàv. 5 Total: 19 països	1)Marr.+6 (+20%) 2)Rom +1 (+10%) 3)Ucraïn.-2 (-22'2%) 4)Moldav -1 (-16'6%) G.Equat +2 (+66'6%)
<u>VILADORDIS</u> 1.073 (XII/15) 1.052 (XII/16) ----- Variació: -21 hab	78 7'27%	71 6'75% -7 -0'52%	1)Marroc: 36 (37'89%imm) 2)Roman: 21 3) Polòn i Senegal: 4 (Xina:2)	1)Marroc 24 (33'8%) 2) Roman. 17 3)Xina: 8 4) Polòn 4 Total: 17 països	1)Marr -12 (-33'3%) 2)Rom: -4 (-19'04%) 3)Xina +6 (+300%) 4)Polon: =
<u>SANT PAU</u> 482 (XII/15) 475 (XII/16) ----- Variació: -7 hab	51 10'58%	51 10'73% = -0'15%	1)Marroc: 29 (56'86%imm) 2)Xina:6 3) Guinea i Roman: 4 (Ucraïna:1) India:2	1)Marroc:28 (54'9%) 2)Roman:8 3)Xina:6 4)India i El Salvador:2 Total: 10 països	1)Marr.-1 (-10'34%) 2)Rom.+4 (+100%) 3)Xina = 4) India=
<u>P. IGNASI PUIG</u> 909 (XII/15) 876 (XII/16) ----- Variació: -33 hab	111 12'21%	108 12'32% -3 +0'11%	1)Marroc: 94 (78'3%imm) 2)Gàmbia:6 3)Roman i Seneg :3 (Rep Dom:2)	1)Marroc 85 (78'7%) 2)Gàmbia:5 3) Roman 4 Rep Domin i Senegal : 3 Total: 11 països	1)Marr.-9 (-9'57%) 2)Gàmb-1 (-16'6%) 3)Rom +1 (+33'3%) Senegal =

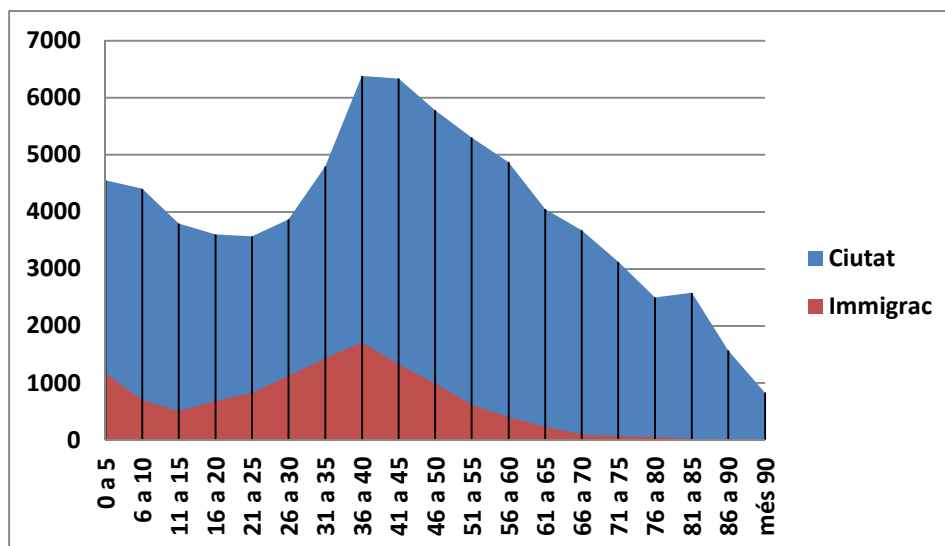
MANRESA i BARRIS Total hab. Variació XII-15 XII-16	Poblac. Estrang. XII-2015	Poblac Estran. XII-16 Variació XII-15	Població 1r.Marroc % immigr. barri 2.Altres Prals. XII-2015	Població 1r Marroc % immigr. Barri 2. Altres Prals. XII-2016	Variac. XII-2015 XII-2016 1.Marr. 2.Altres P Variac.%
<u>GUIX PJDA. ROJA</u> 636(XII/15) 626 (XII/16) ----- Variació: -10hab	52 8'17%	52 8'30% = =	1)Marroc: 43 (70'49%imm) 2)Senegal: 5 3)Guinea:3	1)Marroc 36 (69'23%) 2)Seneg. i Guinea:2 Total: 12 països	1)Marr. -7 (-16'27%) 2)Sen: -3 (-60%) i Guinea:-1 (-33'3%)
<u>FARR-COMTALS OLLER-SUANYA</u> 995 (XII/15) 1.006 (XII/16) ----- Variació: +11	57 5'72%	66 6'56% +9 +0'84%	1)Marroc: 38 (60'31%imm) 2)Senegal:5 3)Romania:4 4)Ucraïna:4	1)Marroc: 36 (54'54% im) 2)Roman. 11 3)Senegal i Ucraïna:4 4)Equad. 3 Total: 13 països	1)Marr.-2 (-5'26%) 3)Rom +7 (+175%) 2) Sen = 4)Ucra. =
<u>CAL GRAVAT</u> 1.626 (XII/15) 1.644 (XII/16) ----- Variació: +18 hab	34 2'09%	46 2'79% +12 +0'7%	1)Marroc: 29 (58%imm) 2)Roman: 4 3)Senegal i Cuba: 3 (Colòmb.2)	1)Marroc 24 (52'17%) 2)Cuba , 3 Senegal:4 PP. Baixos i Cuba: 3 Total: 15 països	1)Marr. -5 (-17'24%) 2) Cuba.= Seneg +1 (+33'3%)

Gràfica 10 A:**IMMIGRACIÓ PERCENTUAL PER BARRIS DE MANRESA**
31 de desembre de 2016**Quadre edats a Manresa (31/ XII / 2016)**

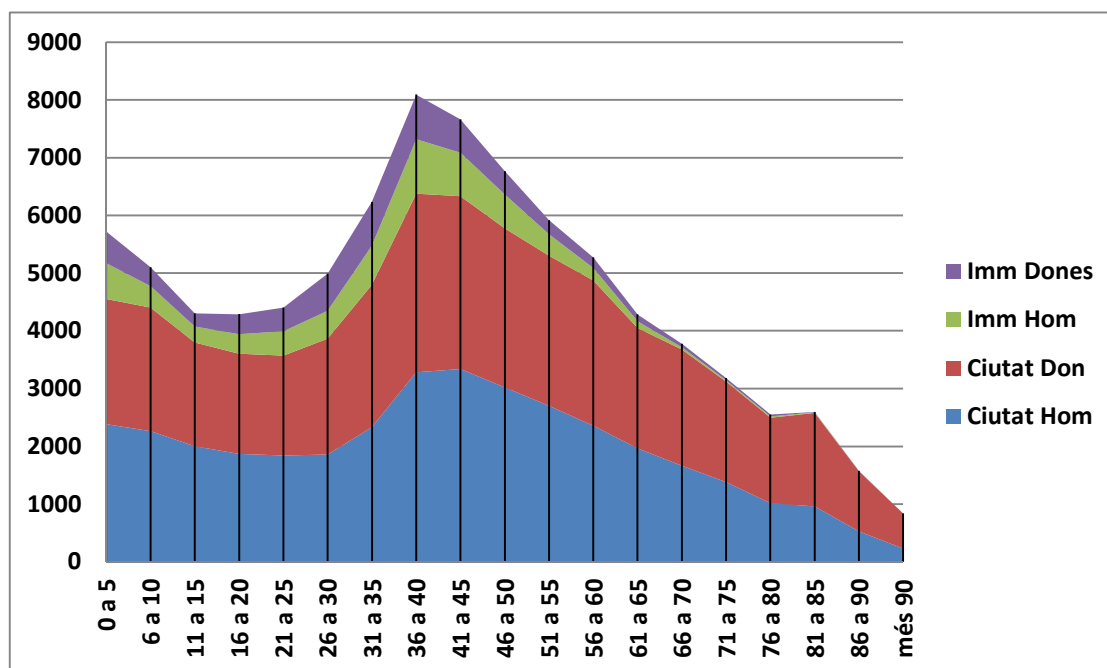
EDATS	HOMES	DONES	TOTAS
0-5	2384	2169	4.553
6-10	2265	2140	4.405
11-15	2005	1792	3.797
16-20	1870	1733	3.603
21-25	1841	1731	3.572
26-30	1859	2008	3.867
31-35	2332	2465	4.797
36-40	3283	3096	6.379
41-45	3340	2994	6.334
46-50	3023	2756	5.779
51-55	2700	2600	5.300
56-60	2359	2514	4.873
61-65	1966	2083	4.049
66-70	1662	2014	3.676
71-75	1380	1742	3.122
76-80	1016	1480	2.496

81-85	961	1619	2580
86-90	527	1043	1.570
91-95	197	481	678
96-100	31	99	130
+100	2	21	23
TOTAL	37.003 (48'95%)	38.580 (51'04%)	75.583

Gràfica 10 B: Piràmide d'edats total ciutat i Immigració



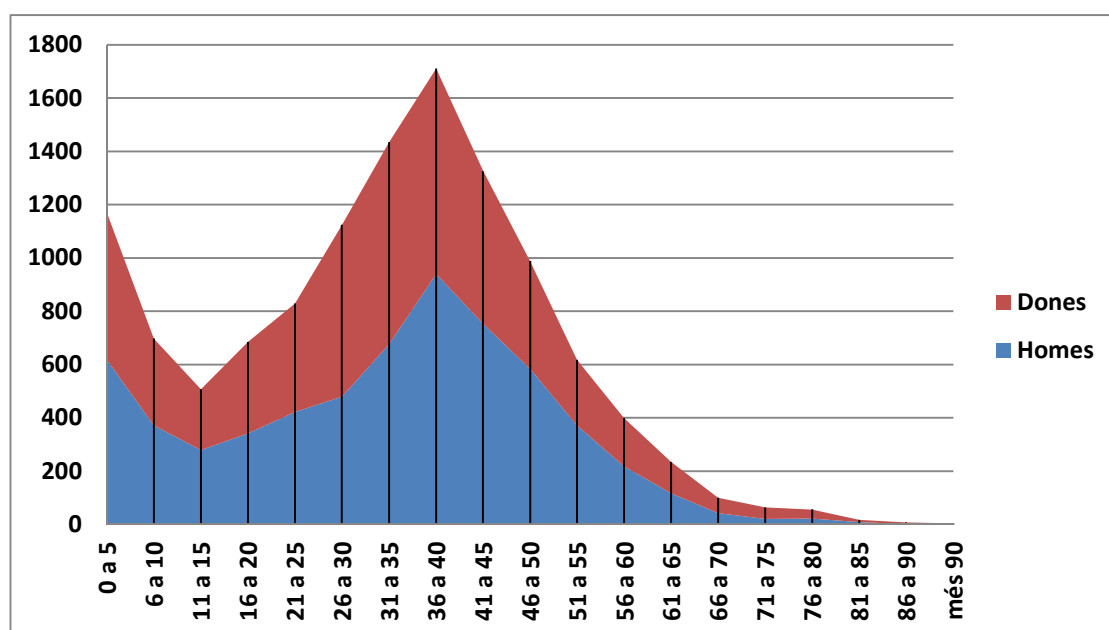
Gràfica 10C: Piràmide d'edats per gènere total ciutat i Immigració



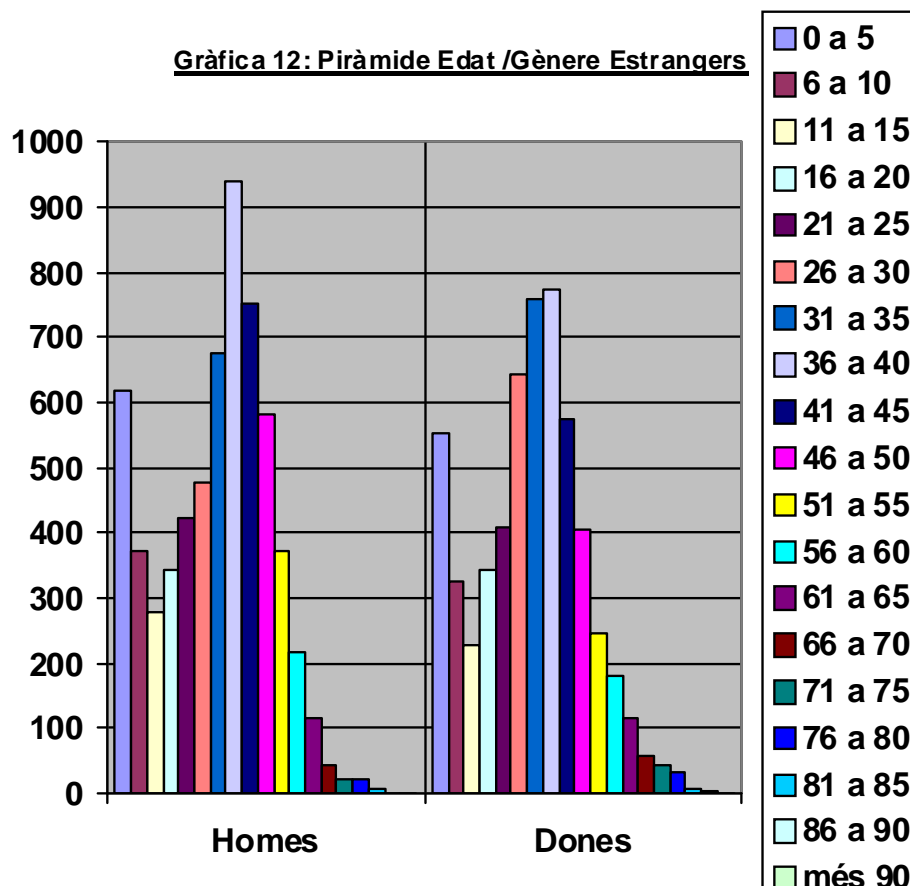
Quadre edats estrangers a Manresa (31/XII/2016)

EDATS	HOMES	DONES	TOTAS
0-5	618	552	1170
6-10	371	326	697
11-15	279	228	507
16-20	342	343	685
21-25	422	407	829
26-30	479	645	1124
31-35	676	759	1435
36-40	939	772	1711
41-45	752	574	1326
46-50	584	405	989
51-55	372	246	618
56-60	218	181	399
61-65	117	117	234
66-70	42	58	100
71-75	21	43	64
76-80	22	34	56
81-85	9	8	17
86-90	2	5	7
+90	2	2	4
TOTAL	6.267 (52'34%)	5.705 (47'65%)	11.972

Gràfica 11: Població estrangera per gènere



Gràfica 12: Piràmide Edat /Gènere Estrangers



Grups d'edat població estrang. i total ciutat –comparativa XII-15 // VI-16

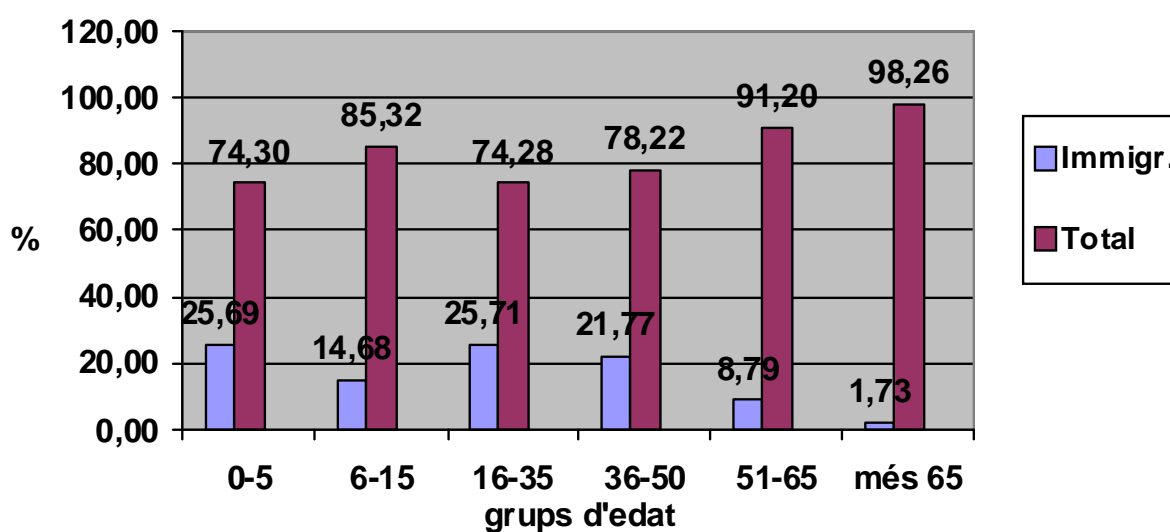
	Totals IMMIGRAC		Total CIUTAT	% Immigr. sobre total grup edat XII/15 –XII/16	Població Autòct. i % XII/15-XII/16
	XII/15	VI/16	XII/15		
0-5	1.247	1.170	4.813	25'8%	3.566(74'09%)
		Variac: -77	4.553	25'69%	3.383 (74'30%)
			Variac: -260	-0'18%	-183 p
					Variac %: +0'21%
6-15	1.193	1.204	8.014	14'88%	6.821 (85'11%)
		Variac: +11	8.202	14'68%	6.998 (85'32%)
			Variac: +188	-0'03%	+177 p
					Variac %: +0'21%
16-35	4.185	4.073	16.091	26%	11.906 (73'99%)
		Variac: -112	15.839	25'71%	11.766 (74'28%)
			Variac: -252	-0'4%	-140 p
					Variac %: +0'29%

36-50	3.984 4.026 Variac: -42	18.542 18.492 Variac: -50	21'48% 21'77% Variac: +0'18%	14.558(78'51%) 14.466 (78'22%) -92 p Variac %: -0'29%
51-65	1.181 1.251 Variac: +70	13.889 14.222 Variac: +333	8'50% 8'79% Variac: +0'26%	12.708 (91'49%) 12.971 (91'20%) +263 p Variac %: -0'29%
+65	228 248 Variac: +20	14.126 14.275 Variac: +149	1'61% 1'73% Variac: +0'07%	13.898 (98'38%) 14.027 (98'26%) +129 p Variac %: -0'12%
Total VI 14	12.018 11.972 Variac: -46	75.475 75.583 Variac. +108	15'92% 15'84% (-0'08%)	63.457 (84'07%) 63.611 (84'16%) +154 p (+0'09%)

Altre grup d'edat significatiu (Minoria d'edat fins edat laboral-16 anys):

dat	Immig/estrang	Total grup edat ciutat	Immigrats %
0-16	XII/15: 2.569 XII/16: 2.493 Variac: -76 p.	XII/15: 13.568 XII/16:13.466 Variac: -102 p	XII/15: 18'93% XII/16: 18'51% Variac. -0'42%

Gràfica 13: Comparativa % Immigració -piràmide d'edats



Nacionalitat Estrangera- Nascuts a Manresa (31 desembre 2016)

Grup edat	Nascuts aquí amb nacionalitat estrangera XII/15 XII/16 % sobre el total d'edat XII/16	Total Immigració per grup edat XII/15 VI/16
0-5	1.010 928 (-82) (68'03%)	1.247 1.170 (-77)
6-10	343 367 (+24) (26'90%)	659 697 (+38)
11-15	41 57 (+16) (4'17%)	534 507 (-27)
16-20	6 8 (+2) (0'14%)	690 685 (-5)
+20	3 4 (+1) (0'29%)	8.888 8.913 (+25)
Totals XII/15 VI/16	1.403 1.364 Variac: -39	12.018 11.972 -46

Nacionalitats principals nascuts aquí (31-XII-2015//30-VI-16).**Total: 1.397 (-6 respecte desembre 15)****(Tot i néixer aquí tenen la nacionalitat estrangera dels seus progenitors)**

1. **Marroc** . XII/15: 896 // XII/16: 875 . Variac: -21
2. **Romania** XII/15:109 // XII/16: 116 . Variac: +7
3. **Xina** . XII/15: 84 // XII/16: 81. Variac: -3
4. **Senegal** . XII/15: 52 // XII/16: 47 . Variac: -5
5. **Guinea C** . XII/15: 29 // XII/16: 30. Variac: +1
6. **Nigèria** . XII/15: 28 // XII/16: 22 Variac: -6

7. **Ucraïna** . XII/15: 16 // **XII/16: 22. Variac: +6**
8. **Polònia** . XII/15: 17 // **XII/16: 20. Variac: +3**
9. **Equador**: XII/15: 13 // **XII/16: 14. Variac:+1**
10. **Bolívia**: XII/15: 15 // **XII/16: 9. Varac: -6**
11. **Gàmbia**: XII/15: 10 // **XII/16: 9 (-1)**
12. **Ghana**: XII/15: 12 // **XII/16: 8. Variac: -4**
13. **Rússia** . XII/15: 16 // **XII/16: 8. Variac: -8**

Nuclis de convivència residents a la ciutat:
(A-Nuclis familiars amb tots els membres estranger)

Nº.hab.	Nº. llars//nº hab.//
1	959 = 959
2	471 = 942
3	484 = 1.452
4	439 = 1.756
5	249 = 1.245
6	120 = 720
7	48 = 336
8	24 = 192
9	10 = 90
10	4 = 40
11	4 = 44
12	1 = 12
13	3=39
15	1=15
25	1=25
	8.052 hab (XII/15) 7.867 hab (XII/16): -185 65'71% del total d'imm. (-0'45% del percentatge respecte desembre 16) 2.818 llars. Pro mig 2'79 hab/llar

(B-Nuclis familiars amb algun membre estranger)

Nº.hab.	Nº. llars//nº hab.//
1	959 = 959
2	948 = 1896
3	980 = 2940
4	985 = 3940
5	691 = 3455

6	296 = 1776
7	144 = 1008
8	62 = 496
9	23 = 207
10	10 = 100
11	12 = 132
12	2 = 24
13	5=65
15	1=15
17	2=34
19	1=19
21	1=21
25	1=25
33	1=33
44	1=44
17.189 hab (XII/16) 22'74% del total de la ciutat 5.125 llars. Pro mig 3'35 hab/llar	

EVOLUCIÓ ARRIBADA POBLACIÓ IMMIGRADA ESTRANGERA (2011-16)

MESOS 2011	MENORS	MAJORS	Total	MESOS 2012	MENORS	MAJORS	Total
Gener Febrer-11	55	243	298	Gener Febrer-12	49	249	298
Març Abril-11	54	266	317	Març Abril-12	46	184	230
Maig Juny-11	56	247	303	Maig Juny-12	51	143	194
Juliol Agost-11	61	234	295	Juliol Agost-12	37	145	182
Setembre Octubre-11	71	296	367	Setembre Octub.12	58	184	242
Novembre Des. 11	38	202	240	Novembre Desem.12	33	152	185
TOTAL Gener- Des. 2011	335	1488	1823	TOTAL Gener- Des.12	274	1.057	1331

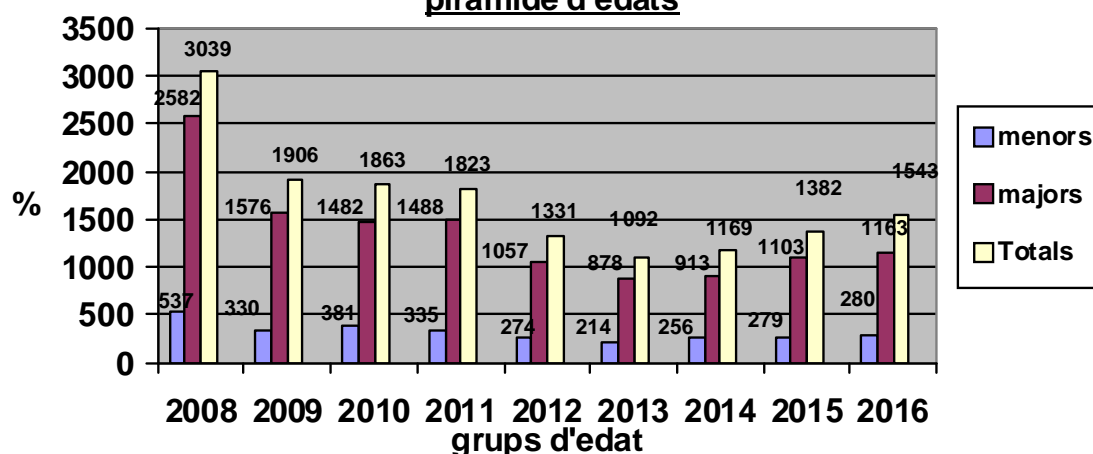
MESOS 2013	MENORS	MAJORS	Total	MESOS 2014	MENORS	MAJORS	Total
Gener Febrer 13	42	163	205	Gener Febrer 14	38	137	175
Març Abril 13	28	140	168	Març Abril 14	41	166	207
Maig Juny 13	25	138	163	Maig Juny 14	24	135	159
Juliol	32	121	153	Juliol	45	125	170

Agost 13				Agost 14			
Setembre Octub. 13	54	160	214	Setembre Octub.14	77	207	284
Novembre Desem 13	33	156	189	Novemb. Desem14	31	143	174
TOTAL Gener- Des. 13	214	878	1092	TOTAL Gener- Des. 14	256	913	1169

MESOS 2015	MENORS	MAJORS	Total	MESOS 2016	MENORS	MAJORS	Total
Gener Febrer 15	45	151	196	Gener Febrer 16	25 + 27= 52	110 + 100 = 210	262
Març Abril 15	36	174	212	Març Abril 16	15 + 17 = 32	87 + 85= 172	204
Maig Juny 15	40	186	226	Maig Juny 16	15+20= 35	110 + 99= 209	244
Juliol Agost 15	41	167	208	Juliol Agost 16	24+33=57	80+96= 176	233
Setembre Octub.15	73	246	319	Setembre Octub.16	40+20=60	132+135= 167	327
Novembre Desem.15	44	179	223	Novemb. Des.16	27+17=44	121+108= 229	273
TOTAL Gener- Des.15	279	1.103	1382	Total any 2016	280	1.163	1.543

Gràfica 14 (Evolució de les arribades):

**Comparativa 2008- DESEMBRE 2016 : % Immigració -
piràmide d'edats**



Comentaris a les dades.

Com cada mig any, presentem les dades del padró municipal de Manresa, en aquest cas a **31 de desembre de 2016** (dades provisionals, pendents de l'acceptació final de l'INE). Al llarg del document, podem veure comparatives respecte altres anys i respecte al darrer recompte treballat (del desembre del 2015). En certs quadres es fa una evolució de més llarg termini aportant dades de diferents anys, fet que ens permet veure millor els canvis i tendències.

Com s'ha anat veient a les anàlisis estadístiques dels darrers anys, i especialment des del 2012, es fa evident com ha anat afectat la crisi econòmica a la demografia, especialment referent a l'arribada de població estrangera tan a Manresa, com a la comarca i al conjunt català i espanyol: Segons dades de l'IDECAT: a Gener del 2016, a Catalunya hi residien un total de 1'023 m. d'estrangers, i representaven el 13'6% del total (amb una baixada de -0'5% respecte un any enrere), i a la comarca del Bages, 17.490 hab, el 10% (amb una pèrdua de -2'3% respecte un any enrere).

Com s'ha comentat en anteriors informes, cal afegir que una part de la pèrdua de població estrangera, tant a Manresa (fet evident en certs grups com equatorians, marroquins, bolivians i colombians) com a Catalunya i Espanya, es deguda a l'adquisició de nacionalitat espanyola: Espanya és un dels països europeus que més nacionalitats dona als estrangers. El 2013 va ser concedida a 261.295 estrangers, la xifra més alta de la UE i el 2015: 78.000. Font: Secret. Gral de Inmigración y emigración. Cal recordar que hi ha un conjunt de països (sobretot els llatinoamericans) que compten amb avantatges alhora d'aconseguir la nacionalitat, ja que només els hi cal dos anys de residència legal per iniciar els tràmits (complint la resta de requisits)

A nivell del total de població de la ciutat, després d'un màxim obtingut el juny del 2012 (76.996 hab), s'havia anat perdent habitants durant dos anys, fins tornar a pujar, poc a poc, a partir del 2015. En aquest moment, veiem com s'ha perdut població en relació a juny (-321 hb), però es manté l'increment en perspectiva anual (+108 hb)

Centrant la nostra anàlisi en la població immigrada estrangera, veiem que al llarg d'aquest darrer any tot i continuar perdent-se població, aquesta és molt poc significativa: **-65 hab** en perspectiva anual, i **-45** des de juny.

La ciutat queda amb el **15'84%** de població estrangera, només una dècima menor que juny. Si pensem en les grans pèrdues d'anys enrere (com ara els -881 p entre desembre 2012 i 2013), la situació sembla ben bé una altra. Caldria afegir a aquestes dades, el total de les persones ateses des d'Acollida (Agent d'Acollida) al llarg del 2016, on les persones que arriben directament del país d'origen ha representat el 45'05% del total de persones que s'han empadronat a la ciutat (l'any 2015 va ser el 25'5%), però com que el total d'estrangers a la ciutat no s'ha vist incrementat en aquesta proporció ni molt menys, cal dir, que el que s'ha frenat és el moviment interior: és a dir gent que s'empadrona provinent d'altres poblacions de Catalunya o d'altres llocs d'Espanya. Una possible explicació a aquest fre -a l'igual que l'arribada- és la millora econòmica, que fa que per una banda la gent no provi sortir-se a altres

municipis com feia en els moments més punyents de la crisi, i per altra, que si que provi sort marxant del seu país i venint cap aquí. Això fa que s'hagi incrementat molt la irregularitat, cosa que se sap, pel número de persones que s'empadronen amb el passaport, aquests han passat a ser el 40'43% dels empadronats, quant el 2015 havien estat el 32'2%.

El total de països amb representació a la ciutat és de **104**

PAÏSOS:

- Per col·lectius, la població originària del **Marroc** és el primer col·lectiu immigrant resident a la ciutat, i representa el **45'87%** del total d'immigració, i el **7'26%** de la població de la ciutat. S'ha donat una petita pèrdua el darrer any: **-6 hab**, i un ínfim increment de **+2 hab** des de juny. Hi ha una major representació masculina (**53'22%**)

Cal remarcar que existeixen **1.279 hab** que han adquirit la nacionalitat espanyola tot i ser marroquins d'origen (que representaria el **23'28%** del total de la població marroquina), amb un increment de **+100 hab** respecte desembre del 2015, (veure Gràfica 8 p.19 per aquest grup nacional i per la resta)

En referència a la resta de col·lectius estrangers, la situació principal és la següent:

- **El col·lectiu romanès**, format per **1.392 hab** és el segon de la ciutat, i perd **-37 hab** al llarg del mig any. Representa l'**11'62%** del total d'immigració, i l'**1'84%** de la població de la ciutat. La diferència per gènere no és significativa.
- **El col·lectiu xinès** és el tercer amb major presència a Manresa, amb **594 hab**. Perd **-10 hab** al llarg de l'any. Representa el **4'96%** del total de la població estrangera. Té una major representació masculina (el 53'19%).

En referència a població nascuda a la Xina amb nacionalitat espanyola es poden comptar **41 hab**, que representarien només el **6'90%** del total de xinesos residents (**594**). Del total de nacionalitzats, el 75'6% són dones, cosa que ens fa pensar en la importància d'adopcions internacionals

- **El col·lectiu senegalès**, És un dels grups que ha anat perdent població –amb alguna excepció segons el recompte– i actualment hauria perdut **-50 hab**. El total de població se situa en **467 hab** i representa el **3'9 %** del total d'estrangers de la ciutat. Com també és habitual al llarg dels anys, hi ha una àmplia sobre representació masculina, si bé ha disminuït lleugerament (homes: **69'37%** //dones: **30'62%**) si bé ha minvat una mica. Del total de població nascuda al Senegal amb nacionalitat espanyola hi ha **71 p**, que representen l'**15'20%** del total de senegalesos residents (**467 hab**)
- **El col·lectiu bolivià** és un dels llatinoamericans on s'ha anat donant pèrdua de població degut a la situació de crisi, amb marxa de gent, i per l'adquisició de nacionalitat espanyola (com en el cas equatorià) Compta amb un total de **251 hab**, i ha tingut una pèrdua de **-28 hab** des de desembre del 15. En aquest grup nacional, el segment femení és major que el masculí (**61'75%** de dones) que s'ha anat ampliant, potser lligat al mercat laboral.

El grup de nacionalitat espanyola nascuts a Bolívia és molt inferior numèrica i percentualment al cas equatorià, però puja a **155 hab**, i representaria el **61'75%** del total de bolivians residents (251 p).

- **El col·lectiu equatorià** és qui presenta una major pèrdua de població entre la població estrangera al llarg dels anys de crisi. Compta amb **246 hab**, i ha perdut **-30** des de desembre del 2015

El moment de major volum de representació a la ciutat va ser el **XII-06** arribant a **786 hab**, és a dir, al llarg d'aquests anys ha perdut **-540 hab** (el **-68'70%**), però aquesta data s'ha de sumar a la importància de l'adquisició de nacionalitat espanyola. És un dels casos on s'han de valorar diversos factors explicatius:

Com altres països llatinoamericans existeix una major facilitat legal per adquirir la nacionalitat espanyola, cosa que influeix en el descens de representació. En concret podem comptar **542 p** nascudes a l'Equador però amb nacionalitat espanyola, xifra que representa el **220'32%** del total d'equatorians de la ciutat (246 p); aquest important factor sumat a la no arribada de nous contingents, faria minvar els percentatges

Part de la població ha marxat cap a altres països europeus (al disposar de DNI o permís europeu, poden tenir una major facilitat en aquesta mobilitat en contrast amb altres col·lectius, tot i les limitacions que existeixen en els requisits legals per establir-se tot i ser membre UE)

Altra part ha retornat al seu país, on fa un temps viu una recuperació econòmica

- **Polònia**, amb **235 hab**, perd **-21 hab** al llarg de l'any en un procés que ve de temps.
- **Ucraïna**: Compta amb **240 hab**, és un dels orígens que està creixent augmentant **+21 hab**.
- **Colòmbia**, també és un dels països llatinoamericans junt a Equador i Bolívia, que ha anat perdent població al llarg d'aquests anys, tot i que amb recompte anual aqueta vegada augmenta en **+15 p**. Queda amb **200 hab**

També és un dels col·lectius on cal fixar-se amb l'adquisició de nacionalitat espanyola com a factor explicatiu en part de la pèrdua de població. En concret hi ha **318 p** nascudes a Colòmbia però amb nacionalitat espanyola, i representa el **159%** del total de colombians (200 p).

De la resta, podem remarcar:

- Perden població:; **Rússia (-7)**; **Argentina** (es manté sense variacions); **Bulgària (-18)**; En el cas concret d'**Argentina**, remarcar la importància que té la gent amb nacionalitat o doble nacionalitat espanyola o italiana per origen familiar. En concret hi ha **193 p** amb nacionalitat espanyola nascudes a Argentina, que representen el **189'21%** del total d'Argentins (96 p)

Països que guanyen població:

Hondures, amb 169 hab, és un dels països que ve incrementant la seva població (**+35 hab**); **Pakistan**, amb 156 hab (**+21 hab**) també incrementa població els darrers recomptes; **Venezuela**, amb **135 p**, és un dels països que més creix degut a la seva situació econòmica i política (**+41**

p); **Geòrgia**, amb 83 hab (**+22**) es troba en una situació similar; **Algèria**, amb 49 hab (**+11 hab**)

Dels europeus (UE) **França**, amb 54 hab (**+3 hab**), **Itàlia**, amb 174 hab (**+3 hab**) i **Gran Bretanya**, amb 42 hab. (+6 p)

En les **gràfiques d'evolució de les nacionalitats** amb principal presència (pp.10-15): **Marroc, Romania, Xina, Senegal, Equador, Bolívia, Polònia, i Colòmbia** podem veure l'evolució i tendència principal dins un període d'anys (des del 2006 -per tant abans de la crisi i en època de creixement- i fins l'actualitat). **Equador** principalment, però també **Bolívia, Senegal i Colòmbia**, mostren una clara línia descendent més o menys pronunciada segons el cas

ZONES GEOGRÀFIQUES i CONTINENTS (pp.15-17):

Dins les pèrdues o guanys de població, per zones geogràfiques podem veure les següents evolucions:

- **Europa occidental** : Hi veiem una petita pèrdua de població anual de **-2 hab** (l'any anterior va perdre -70).
- **L'Est europeu**: Aquest conjunt de països perd **-41 hab**, quedant en **2.273 p** . A destacar països com **Romania (-37 hab)**, **Rússia (-7 hab)**; **Bulgària (-18 hab)** **Polònia (-21 hab)**, i en canvi altes augmenta: **Ucraïna (+21p)**, **Geòrgia(+22 p)**
- **L'Orient Llunyà**: Amb un total de **755 hab**, perd **-15 hab**. La part més important la representa **Xina (-10 hab)**
- **Magrib**: Amb un total de **5.555 hab**. És la primera zona geogràfica tradicional emissora d'immigració (degut al pes del Marroc) te un petit augment (**+7p**)
- **Sud Amèrica**: Amb un total de **1.340 hab**, la seva situació és d'estancament (**+1p**). El principal país amb pèrdua és **Equador (-30 p)** i **Bolívia (-28p)**
- **Els països Subsaharians** Amb un total de **938 hab** i amb una pèrdua de **-73 hab**. destacant **Senegal (-50 p)**
- **Regions com: Centre Amèrica-Carib** guanyen **+55** (sobretot per **Hondures: +35 p**) i **Pròxim-Mig Orient +27** (sobretot per **Pakistan: +21p**)

Per continents, **Àfrica**, amb **23 països** representats , suposa el primer origen per volum total de població: **6.493 hab**, el **8'59%** de la població de la ciutat, i el **54'23%** del total d'estrangers empadronats, amb una pèrdua poblacional el darrer any de -66 p. El **Marroc**, ell sol amb **5.492 hab.**, suposa el **84'58%** del total d'Àfrica.

La població provinent del conjunt d'**Europa**, originària de **34 països** diferents, suma **2.685p**, amb una pèrdua de **-43 p**. Suposa el **22'42%** del total d'immigració de la ciutat . **Romania**, amb **1.392 p**, (**-37 p/any**), suposa el **51'84 %** del total europeu.

Els provinents del **continent americà**, originaris de **23 països**, sumen **1.853 hab** i es dona un augment de **+51 p.** La immigració provinent del continent americà suposa el **15'47%** del total . Sud Amèrica (amb 1.340 p) suposa el **72'31%** del total.

D'Àsia provenen **938 hab**, originaris de **22 països**, augmentant en **+12 hab**. Representen el **7'83%** del total de la població estrangera. El col·lectiu xinès (**594 p**), ell sol significa el **63'32%** del total asiàtic.

Oceania només compta amb **2 persones**, i es té constància d'una provinent d'un país sense relacions diplomàtiques.

BARRIS:

La població immigrada resident a Manresa es distribueix pel conjunt de la ciutat, donant-se variacions percentuals i per orígens importants entre ells.

El col·lectiu **marroquí** és el primer a tots els barris de la ciutat, seguit del **romanès** (ocuparia el segon lloc a **15 barris**); i **Gàmbia** a 1 barri (P.I Puig), **Cuba** a 1 barri (Cal Gravat), i **Senegal i Guinea** a Farreres-Comtals-Oller - Suanya.

Si ens centrem en el **total de població**, trobem que a **7 barris** augmenta la població (3 menys que el darrer recompte): **Valldaura (+131 hab)**; **Vic-Remei (+93 hab)**; **Passeig i Rodalies (+53 hab)**; **Sagrada Família (+45 hab)**; **Ctra de Santpedor (+30 hab)** **Viladordis (+11 hab)**; **Farreres-Comtals-Oller-Guia (+11 hab)**, i **Cal Gravat (+18p)**, la resta (**12**) en perden en diferents proporcions.

Entre els **11 que perden població total**, els més significatius serien:

Poble Nou (-51 hab); **Antic (-43 p)**; **Escodines (-41 p)**; **P. I. Puig (-33 p)**; **Balconada (-29 p)**; **Font dels Capellans (-25 hab)**

En relació a la **Població Estrangera**, al llarg de l'any **6** en guanyen:

Valldaura (+75 hab); **Passeig i rodalies (+13 hab)**; **Vic-Remei (+68 hab)**; **Ctra de Santpedor (+2 hab)**; **Sagrada Família (+23 hab)**; **Balconada (+2 hab)**; **Viladordis(+3 hab)**; **P. I. Puig (+2 hab)**; **Farreres-Comtals-Oller -Suanya (+9 hab)**; **Cal Gravat (+12 hab)**.

A **9 barris** es perd població immigrada:

Antic (-74 hab); **Plaça Catalunya-Saldes (-12 hab)**; **Mion-Puigberenguer (-44 hab)**; **Poble Nou (-32 hab)**; **Sagrada Família (-10 p)**; **Font dels Capellans (-2 hab)**; **Viladordis (-7 p)**; **Escodines (-42 hab)**; **P.I Puig (-3 p)**.

D'entre els barris que **perden població** molt vinculada a la **minva migratòria** (tot i que pugui ser superior la pèrdua total) podríem destacar:

- **Barri Antic:** el bari perd **-43 p** per **-74 p** immigrades.
- **Plaça Catalunya-Saldes:** perd **-12 p** com a barri, i **-12 imm**
- **Mion-Puigberenguer:** perd **-2 hab** i perden **-44 hab** com immigració.
- **Poble Nou:** perden **-51 hab** com a total i **-32 hab** com a immigració
- **Escodines:** perd **-41 hab** com a barri i **-42 hab** com immigració..

Barris que **perden més població que immigració:**

- **Font dels C:** perd **-25 hab** com a total de barri, i **-2 hab** com a immigració
- **Balconada,** perd **-29 p**, i es manté com immigració
- **Viladordis:** perd **-21 p** com a total, i **-7 p** com estrangeres.
- **P.I Puig:** perd **-33 p** per una pèrdua de **-3 p** estrangeres.

- **Sant Pau:** perden **-7** com a total, i es manté igual com immigració.
- **Guix-Pujada roja:** perd **-10 hab** com a total i es manté igual com a immigració.

3 barri es **mantenen igual:** **Balconada** (amb **90 p**); **Sant Pau** (amb **51 p**); **Guix-Pujada Roja** (amb **52 p**)

Barris que **guanyen població total i immigrada:**

- **Valldaura:** guanya **+131hab** com a població total, i **+75 p** immigrades
- **Passeig i rodalies:** guanya **+53 hab** com a total de barri i guanya **+13 hab** imm.
- **Vic-Remei:** guanya **+93 hab** com a total de barri i **+68 hab** com a immigració.
- **Ctra Santpedor:** un barri que tradicionalment augmenta. Puja **+30 hab**, i **+2 p** imm.
- **Viladordis:** guanyen **+11 hab** com a total de barri, i **+3 hab** imm.
- **Farreres-Comtals-Oller-Suanya:** guanyen **+11 hab** com a total, i **+9 hab** com a immigració.
- **Cal Gravat:** guanyen **+18 hab** com a total, i guanyen **+12 hab** com a immigració.

Barris que **guanyen població i perden immigració:**

- **Sagrada Família:** guanya **+45 hab** com a barri i perden **-10 hab** com a immigració.

La **població estrangera** present als barris de Manresa es mou en els següents grups:

- **1 barri amb el 30'48 % (-1'46% respecte desembre de 2015)** : Continua perdent població tant com a total de barri, com a població immigrada
- **2 barris amb més del 20%:** Dos menys que el que era habitual **Valldaura**, amb el **21'76 %** de població immigrada, amb un augment de **+0'76%** i **+75 imm**, per **+131 hab** com a total de barri. **Vic-Remei** amb el **22'58%**, amb un augment percentual de **+0'81%** i de **+68 imm**. Com a total de barri puja **+ 93 hab**.
- **3 barris amb més del 15%:** (1 menys que anteriors recomptes) **Escodines** , amb el **19'41%**, i un descens anual de **-0'63%** i **-42** imm sobre un descens total de població de **-41hab** **Plaça Catalunya-Saldes** te el **16'67%** de població immigrada, te una pèrdua de **-12 p. imm** respecte desembre del 2015. El barri te una pèrdua anual d'habitants de **-12 p.** **Passeig i Rodalies**, amb **15'94%** d'immigració, un descens anual de **-0'09%** i un increment de **+13p**. El barri guanya **+53 p** com a total.
- **6 barris entre 11-15%:** (un més) **Poble Nou**, te el **14'88%** d'immigració, amb un descens de **-0'39%** i amb un descens de **-32 p**, respecte el total d'habitants del barri, es perd **-51 p.** **Mion-Puigberenguer**, amb el **13'78%** d'immigració, perd el **-0'92%** i **-44 p** des de desembre del 2015, a nivell de població total, perd **-2 p**

Sagrada Família, amb el **14'59%** de població immigrada, perd **-0'23 %** i **-10 p.** i guanya **+22 p** immigrades i **+0'19%**, , sobre un augment total anual de població de **+45 hab.**

La Font dels Capellans , amb el **13'03%**, disminueix **-2 p** imm. i augmenta un lleuger **+0'05%** percentual. Com a població total, amb **2.339 p.**, es perd **-2 p**

P. I Puig-el Xup amb el **12'32%** de població immigrada, perd **-3 p** immigrades i guanya **+0'11%** a nivell percentual, el total del barri disminueix en **-33 p.**

Ctra. de Santpedor, un dels barris on creix la població de forma habitual. Te l'**11'32%** amb un descens de **-0'02%** d'immigració, amb el petit augment **+2 p** immigrades . El barri augmenta en **+30p.**

- **6 inferiors a 11%:**

Sant Pau , amb el **10'73%** d'immigració, es manté amb el mateix total de població immigrada:51, augmentant **+0'15%**. A nivell de barri, la població total disminueix en **-7 p.**

Guix-Pujada Roja amb el **8'30%** d'immigració , augmenta amb **+0'13%**; la població immigrada es manté igual (**52 p**), sobre un augment total de població de **+10 p.**

Viladordis, amb el **6'74%** d'immigració, disminuint en **-0'53%** i **-7p.** al llarg de l'any, sobre un total de pèrdua del barri de **-21p.**

Farreres-Comtals-Oller-Suanya, amb **6'56%** d'immigració, guanya **+9 p** i **+0'84%**. El guanya un total de **+11 p.**

Balconada, el segon barri amb menor pes migratori a la ciutat, amb el **4'54%** d'imm , es manté amb **90 p.** immigrades (sense augment ni descens)guanya el **+0'07%**. El barri guanya **+28 hab**

Cal Gravat, el barri amb menor presència migratòria de la ciutat, amb el **2'79%** d'imm, perd el **+0'7%** i **+12 imm.** El total de població del barri augmenta en **+18 p**

GRUPS D'EDAT:

La immigració estrangera ha estat el motiu fonamental de creixement demogràfic al país en els moments de creixement econòmic. Aquesta immigració, sobretot jove, en edat laboral, amb re agrupacions familiars o bé naixements de noves generacions al país, ha suposat un rejuveniment molt important de la piràmide d'edat, i més tenint en compte que l'aportació de població de +65 anys entre la immigració ha estat i és molt poc significativa.

La tendència a l'envelliment, la frenada i davallada de natalitat, etc. son característiques comunes a moltes societats occidentals, i la manresana no és una excepció.

En els darrers anys, amb la crisi i els seus efectes, la població tant en l'àmbit català com espanyol no només s'ha estancat, sinó que ha començat a perdre població.

Les gràfiques 10A (Immigració percentual per barris) , 10B (Piràmide d'edats total ciutat i immigració), 10C(Piràmide d'edats, per gènere, total i immigració) i 13 (comparativa % Immigració/grup edat) [pag. 28-32] permeten fer aquesta comparativa entre grups d'edat de població immigrada, autòctona i per gènere.

Per grups d'edat (quadre pp. 30-31) veiem significatives diferències entre els grups d'edat, ja sigui per origen o com a totals de ciutat

De grups amb **increment total de població** destaca:

- El grup d'edat de **51-65 anys**, amb **+333 hab** de població total (**+70 hab imm**)
- El seguiria el grup de **6 a 15 anys** on es dona un augment de **+188 hab** (i **+ 11 imm**)
- El seguiria el grup seia el de **+65 anys**, amb un augment total de **+149 hab** (i **+20 hab imm.**)

De grups d'edat que **perden població** els més significatius son:

- De **0 a 5 anys**, on perd **-280 hab** (i **-77 immigrants**)
- De **16 a 35 anys**, on perd **-252** (i **-112 imm.**)

De la població immigrada, els grups d'edat que suposen un percentatge més gran sobre el total de població d'aquest grup és:

- En primer lloc (per poca diferència amb el segon grup) trobem la franja de **16 a 35 anys**, amb el **25'71%**
- En segon lloc el grup de **0 a 5 anys**, on representa el **25'69%** del total
- I el de **36-50 anys**, que representa el **21'77%** del total

Agrupem separatament de **0 a 16 anys**, per la seva incidència en edat pre-escolar i escolar: en aquest grup, disminueix la població immigrada en **-76 hab** sobre un augment total de **+102 hab**. El percentatge que suposa la població immigrada sobre el total de grup és de **18'51%**.

Com a població amb **Nacionalitat estrangera nascuda al país** (pp.33-34), comptem un total de **1.364 hab** de totes les edats (amb un descens des de desembre 2015 de **-39 p**).

Es pot destacar:

- El grup de **0-5 anys**, el majoritari, i que suma **928 p**, representant el **68'03%** del total de la immigració d'aquest segment d'edat (1.170 p), perdent **-77 p**
- Es segueix a molta distància el grup de **6-10 anys**, que suma **367 p**, augmentant en **+24 p**. Representen el **29'90%** del total d'aquest grup
- El d'**11 a 15 anys**, amb **57 p**, augmenta **+16 p**
- Els altres grups d'edat son molt poc significatius.

Per **orígens dels nascuts**, els de **nacionalitat marroquina** son la immensa majoria, amb un total de **875 p**, (-21 p) seguit a molta distància per romanesos (**116**), xinesos (**81**), i senegalesos (**47**)

TOTAL ARRIBADES:

En els **quadres (pp.35-36)**, s'especifica l'arribada de població estrangera a la ciutat en una franja que va del 2011 fins ara (per tal d'afavorir la comparativa). Podem veure majors i menors d'edat agrupats de forma bimensual, ja que és quant s'envien les cartes de benvinguda a la ciutat.

A la **gràfica 14** (p.36), fem una comparativa més àmplia: del 2008 i fins ara; el 2008, seria on veiem el valor més alt (3.039 p), el 2013 el menor (1.092), i a partir d'aquell moment tornem a veure una remuntada, fins arribar als actuals **1.543 hab**.

.....

ÍNDEX:

• Introducció	p. 2
• Total habitants ciutat (2003-16) i Gràfica- 1 Evolució habitants ciutat	p. 3
• Total orígens estatals	p.4
• Total habitants estrangers empadronats	p. 5
• Gràfica 2- Evolució població ciutat i estrangers (2002-16) i Diferencial total població / immigració .	
• Gràfica 3- Evolució habitants / Immigració (2001-16)	pp. 6-7
• Total població marroquina sobre total i Gràfica 4- % Immigració marroquina (2002-16)	p. 8
• Percentatge poblac. marroquí sobre total estrangera i ciutat	p. 9
• Principals grups nacionals	p. 10
• Gràfica 5- Percentatges per països (gràfica Marroc-6a)	p. 10
• Gràfiques evolució alguns països (2006-16) 6b,6c,6d, 6e 6f,6g i 6h	pp. 11-15
• Per àrees o regions geogràfiques/ polítiques Gràfic 7- Evolució àrees geogràfiques	pp. 15-16
• Per continents i gràfica 10	p.17
• Principals grups amb nacionalitat espanyola nascuts a l'estranger	p. 18
• Gràfica 8- Comparativa nascuts a l'estranger amb nacionalitat espanyola (2009-16) i Evolució nascuts a l'estranger amb nacionalitat (2009-2016)	pp. 19-20
• Gràfica 9 a i 9b: Nascuts a l'estranger amb nacionalitat	p. 21
• Evolució per barris (XII/12-VI-16)	pp. 22-27
• Gràfica 11A (%)- Immigració per barris i Quadre Edats Manresa	pp. 28-29
• Gràfica 11B- Piràmide edats (ciutat/imm) i Gràfica 11C- Piràmide edats –gènere (ciutat/ imm)	p. 29
• Quadre edats estrangers a Manresa i Gràfic 12- Població estrang. per gènere	p. 30
• Gràfic 13- Piràmide edat/ gènere estrangers i Grups d'edat població estrang. i total ciutat –comparativa	
• Gràfic 14- Comparativa % Immigració / grups d'edat	pp. 31-32
• Quadre nacionalitat estrang. nascuts a Manresa Principals orígens nascuts aquí	pp. 32-34
• Nucli de convivència residents on tothom és estranger i amb algun membre estranger	pp.34-35
• Evolució Arribades població estrang. (2011- /2016) i Gràfic 15-Evolució de les arribades (2008-2016)	pp. 35-36
• Comentarís	pp. 37-44
• Índex	pp. 45
